

Publicació
de Rosa Sensat

desembre 2011

PERSPECTIVA ESCOLAR 360



Crisi, pobresa i infància

L'Associació Esportiva Escolar Celestí Bellera

Desembre 2011

P E R S P E C T I V A E S C O L A R 3 6 0

Edició i Administració:

Associació de Mestres Rosa Sensat.
Av. de les Drassanes, 3 • Tel. 934 817 373
Fax: 933 017 550 • 08001 Barcelona
E-mail: pescolar@rosasensat.org
<http://rosasensat.org/pescolar>

Consell de Redacció:

Josep Callís, Antoni Domènech, Dolors Freixenet,
Quim Làzaro, Elena Noguera, Joan Pagès,
Antoni Poch, Aurora Reyes

Director: Miquel Àngel Essomba

Directora adjunta: Mercè Comas

Secretària de Redacció: Mercè Marlès

Disseny gràfic: Vilaseca/Altarriba

Coberta: Núria Hortal

Composició i muntatge: Núria Hortal

Impressió: Romanyà-Valls

Subscripcions i distribució llibreries:

Associació de Mestres Rosa Sensat

Dipòsit legal: B. 2090-1975 - ISSN: 0210-2331

Subscripció anual: Preu soci: 58 euros.

Preu no soci: 65 euros. P.V.P.: 7,40 euros.

Foto portada: Marc Bartomeus

«L'editorial Associació de Mestres Rosa Sensat als efectes previstos a l'article 32.1, paràgraf segon del TRLPI vigent, s'oposa expressament a que qualsevol de les pàgines de *Perspectiva Escolar*, o una part d'aquestes, sigui utilitzada per fer resums de premsa.

Qualsevol acte d'explotació (reproducció, distribució, comunicació pública, posta a disposició, etc.) d'una part o de totes les pàgines de *Perspectiva Escolar*, necessita una autorització que concedirà CEDRO amb una llicència i dins dels límits que s'hi estableixin.»

Subscripció a càrrec de:



**Diputació
Barcelona**
xarxa de municipis
àrea d'educació

Amb el suport de:

Ajuntament de Barcelona
Institut d'Educació



Editorial

Una nova Perspectiva 1

Monogràfic

Crisi, pobresa i infància

La pobresa a Catalunya, un abans i un després de la crisi. *Laia Pineda i Anna Tarrés* 2

La pobresa infantil i la reproducció de les desigualtats socials. *Albert Sales* 11

És acceptable que un infant sigui pobre? *Jaume Funes* 23

Alguns maldecaps a l'escola en el dia a dia. *Antoni Poch* 33

La pobresa: un tema socialment controvertit i una qüestió didàcticament rellevant. *Jordi Nomen* 40

Enmig de la crisi. *Montse Sintas* 50

La Fundació Banc dels Aliments i les escoles. *Antoni Dolader* 57

Bibliografia complementària. *Biblioteca Rosa Sensat* 62

Escola i societat

Activitat física

L'Associació Esportiva Escolar Celestí Bellera. Una experiència per potenciar l'activitat física i la pràctica esportiva extraescolar a l'adolescència. *Carles Ventura* 66

Elogi

Diversitat cultural i exclusió social. *Jaume Cela* 75

Novetats

Novetats bibliogràfiques. *Biblioteca Rosa Sensat* 77

Una nova Perspectiva

Acaba el desembre de 2011, i acaba també una etapa de PERSPECTIVA ESCOLAR. Com sabem, però, tot final representa un inici a la vegada, i nosaltres no en serem l'excepció. A partir de gener 2012, doncs, aquesta revista empenirà canvis substancials, però seguint la filosofia d'*Il gattopardo*: que canviï tot perquè no canviï res. I és certament el que ens proposem de fer.

Volem, d'una banda, introduir modificacions en el disseny de la revista. Conservarà la mateixa mida i el nombre de pàgines, però el tipus de lletra, l'ordenació dels espais, l'estil fotogràfic i tot allò que té a veure amb la imatge es transformarà de manera important, fent ús de les últimes tècniques i programes informàtics per dur-ho a terme.

També introduïm un nou calendari de lliuraments. D'ara endavant, PERSPECTIVA ESCOLAR esdevindrà una revista bimensual. Ha estat una decisió difícil, fruit de les circumstàncies de crisi econòmica que ens afecten a tots –a la nostra revista també. Per tant, passarem de deu a sis números anuals, i compensarem l'espai de temps entre número i número amb un increment d'interacció a través d'altres mitjans, tradicionals i tecnològics: blocs, web, digitalització, actes presencials territorials.

Tanmateix, com dèiem, és el nostre desig que l'essència de la nostra publicació es mantingui fidel als seus més de trenta-cinc anys de trajectòria. Mantenim l'estructura de monogràfic per número, així com els articles de seccions, i pensem seguir oferint sobretot experiències d'innovació educativa que contribueixin a millorar l'escola del nostre país.

El millor de tot és que aquest viatge l'hem emprès els membres actuals del consell de redacció, amb molt de recorregut i coneixement perquè la barca arribi a bon port, juntament amb nous col·laboradors joves que s'han engrescat a tirar endavant la revista. Seny i rauxa, per garantir, en un procés intens i necessari de traspàs. PERSPECTIVA ESCOLAR entoma el repte del canvi amb els peus tocant a terra i les mans mirant al cel, és a dir, al futur.

Esperem, lectora o lector fidel, que tu també vulguis seguir acompanyant-nos en aquesta nova etapa, llegint amb molt de gust tots els continguts i propostes que amb tanta il·lusió et preparam any rere any. Brindem plegats, doncs, pel present i pel futur de la PERSPECTIVA, la revista dels mestres per als mestres de Catalunya.

L'article fa èmfasi en el concepte de pobresa dinàmica i exposa les múltiples cares i dimensions que té, i com l'empobriment afecta la infància, etapa de la vida en la qual la relació amb el propi entorn és fonamental.

La pobresa a Catalunya, un abans i un després de la crisi

**Laia Pineda
i Anna Tarrés**

Sociòlogues i membres de l'equip del Panel de Desigualtats Socials a Catalunya (PaD)

A Catalunya hi ha moltes llars pobres. N'hi ha hagut abans de la crisi, i malauradament, des de l'esclat de la crisi a mitjan 2008, el nombre no ha parat d'incrementar-se. Com afecta això les aules escolars? O no les afecta? I el procés educatiu?

En aquest article volem posar l'èmfasi en el concepte de *pobresa dinàmica* i en la comprensió del seu abast. Per fer-ho, ens referirem a l'única font de dades disponible per a l'estudi de la pobresa dinàmica al nostre país, el Panel de Desigualtats Socials a Catalunya¹ (PaD) de la Fundació Jaume Bofill.

La pobresa en xifres²

Durant els anys de bonança econòmica, la taxa de pobresa es va mantenir estable entorn del 18,5%, però l'esclat de la crisi ha fet disparar les xifres, les quals ara situen les taxes de pobresa al 20,4%. Avui, un de cada cinc catalans viu sota el llindar de la pobresa.

1. Per a més informació sobre l'enquesta PaD podeu consultar aquest web: <www.obdesigualtats.cat>.

2. Font: PaD i Taula d'Entitats del Tercer Sector Social de Catalunya.

Qui és pobre?

Anomenem pobres aquelles llars que tenen un *nivell d'ingressos per sota del 60% de la renda mediana de la població a Catalunya*, que és el llindar a partir del qual classifiquem els que estan per sobre o per sota de la línia fronterera de la pobresa.³

Des d'aquest punt de vista, la pobresa és sempre *relativa*, ja que el càlcul de la *mediana* sempre serà el resultat de sumar totes les rendes de totes les llars i de buscar el nivell de renda «més comú» al conjunt de llars. Això fa que si la renda del país augmenta, també augmenti proporcionalment la xifra que es pren de mesura per indicar el llindar de pobresa, reflectint la millora del nivell de vida de la població. Si la renda disminueix, també ho farà el llindar de la pobresa.

És a dir que hom és pobre en comparació amb el nivell de riquesa del seu context immediat. Així, el llindar de pobresa de Catalunya pot ser diferent del d'Espanya, de la Unió Europea o de qualsevol altre país del món.

Què és la pobresa?

La pobresa té múltiples cares o dimensions i, sovint, la dinàmica social fa que moltes dimensions acabin coincidint en un mateix context familiar. Quan això passa, podem observar que les dificultats de les persones per sortir-se'n són molt més grans.

La pobresa no té només una dimensió *econòmica*. Aquesta és una mirada molt restringida. La pobresa pot ser també *relacional*, d'aquelles persones que pateixen solitud i no tenen una xarxa social mínima sobre la qual recolzar-se; *cultural*, en contextos educatius molt limitats, en els quals l'accés a llibres o contes –o al mateix llenguatge!– i al coneixement resulta més difícil; etc.

3. Hi ha altres maneres de calcular la pobresa, però l'anàlisi de la pobresa a partir del 60% de la renda mediana del territori analitzat és la fórmula més estesa en els estudis més recents.

La pobresa com a estat transitori o com a realitat persistent

La pobresa és una realitat *dinàmica*. A algunes persones els afecta de manera temporal, mentre que per a altres és una situació *persistent en el temps*. Cada vegada que fem una *foto fixa* per poder quantificar el fenomen, ens oblidem que la vida s'assembla molt més a una *pel·lícula* que no pas a una foto fixa. Amb les xifres de «foto fixa», no podem saber quins pobres surten a una foto, i quins ho fan a totes les fotos i en tots els àlbums!

Quan ens acostem al dinamisme de la pobresa, hi veiem que els joves i la gent gran són els més afectats. En molts casos, la pobresa entre la gent jove està relacionada amb les dificultats econòmiques d'haver-se independitzat. Però des de la condició de «jove» és més fàcil sortir de la pobresa que des de la condició de «persona gran». Per a les persones grans, la conseqüència de la pobresa és molt més greu que per a la resta de la població, ja que les llars amb persones grans pobres es mantenen pobres al llarg del temps.

Però no és per ser jove o gran que algú és pobre. S'és pobre quan aquestes etapes coincideixen amb altres condicions, com ara les dificultats econòmiques.

Dones, en xifres⁴

A Catalunya, més del 22% de les llars representades per una dona són pobres. En canvi, en les llars que tenen un home al capdavant, les llars pobres no arriben al 17%. Les dones ho tenen més difícil per sortir de la pobresa.

Influència de l'origen⁵

Els immigrants doblen els riscos de pobresa del conjunt de la població i tenen moltes dificultats per sortir-ne. El risc de pobresa persistent entre africans i asiàtics és de més del 80%.

4. Font: PaD Ayllón, S. i Ramos, X. (2008).

5. Font: PaD Ayllón, S. i Ramos, X. (2008).



Foto: Xavier Bosch Subiràs

Amb un sou no n'hi ha prou⁶

Avui dia, un sou sol no eximeix de la pobresa: el 62% dels ocupats que viuen en llars pobres, viuen en llars amb només un sou. A més, el 32% de les llars catalanes tenen la percepció d'arribar a finals de mes amb dificultat o molta dificultat.

Atur i manca de prestacions econòmiques⁷

Actualment, a Catalunya hi ha més de 600.000 persones a l'atur i només 247.851 persones cobren el subsidi d'atur. D'aquestes, el 70% que cobren l'atur (173.495 persones) deixaran de rebre el subsidi entre l'octubre del 2011 i el març del 2012.

I hi ha 336.797 persones que no cobren l'atur a Catalunya, de les quals 161.262 no tenen cap cobertura.

El juliol del 2011 rebien la prestació de l'RMI 34.535 perceptors, 12.500 més que el 2009.

L'estudi de la pobresa dinàmica posa de manifest com *la inactivitat laboral i l'atur* és una de les dificultats més importants per sortir de la pobresa. Un dels reptes principals és, per tant, com ens organitzem com a societat per afavorir processos d'inserció laboral reeixits.

6. Font: PaD Ayllón, S. i Ramos, X. (2008).

7. Font: Taula d'Entitats del Tercer Sector Social de Catalunya (2011).

La privació

Actualment, moltes llars catalanes estan lleugerament per damunt de la línia de la pobresa i, malgrat no poder-les comptabilitzar com a pobres, també pateixen dificultats econòmiques importants que des del PaD es poden veure a través de l'estudi de la *privació*. Com s'arriba a final de mes quan no hi ha recursos suficients? En força llars el dia a dia se supera a través de limitar, fins potser fer desaparèixer, la carn o el peix de la dieta, les activitats extraescolars dels infants o la participació en altres activitats culturals.

L'encariment sense precedents del preu de l'habitatge els darrers anys del *boom* immobiliari ha produït nivells importants de privació, sobretot per sobreendeutament de les famílies. Quan aquest sobreendeutament es combina amb la pèrdua del lloc de treball, el risc d'insolvència econòmica augmenta, i malauradament es tradueix fàcilment en la pèrdua de l'habitatge.

La pobresa infantil

I per què no hem parlat dels infants fins ara? Perquè la pobresa infantil no és sinó l'última baula de la cadena que comença per la pobresa dels seus pares o tutors. No podem mirar els infants de manera aïllada. Per estudiar la pobresa infantil, cal conèixer el context de llar de què formen part.

La infància és l'etapa en la qual la dependència de l'entorn és més important i en la qual encara no es disposa d'eines ni possibilitats de bastir un projecte vital propi. Per això la dependència dels infants del context on han nascut, o de les vicissituds de la vida dels seus pares, els manté indefensos davant les situacions de pobresa.

La bibliografia científica que tracta de la pobresa infantil adverteix de les conseqüències que patir una situació de pobresa persistent durant la infantesa té en les oportunitats vitals futures dels infants. Per això, la pobresa infantil, per les mateixes característiques de la infància, té unes conseqüències vitals molt més grans que la pobresa en altres etapes de la vida.

Pobresa infantil, en xifres⁸

La pobresa infantil a Catalunya s'ha disparat els darrers anys, i ha passat del 17,6% al 23,4% entre 2008 i 2009. Avui, pràcticament un de cada quatre menors és pobre a Catalunya. Aquestes xifres ens situen per sobre de la mitjana de la Unió Europea.



A més, l'abandonament escolar prematur, les dificultats més grans d'accés a activitats extraescolars i els problemes de salut mental vinculats a la infància, serien factors que condicionen de manera molt important les oportunitats de futur dels infants pobres.⁹

El retorn a la comunitat

El futur econòmic d'una societat depèn de la seva capacitat per aprofitar els actius de què disposa, i el principal actiu de les societats és la seva població. En aquest sentit, quan s'aconsegueix que un infant en situació d'adversitat tiri endavant, se'n beneficia el nen, però se'n beneficia també el conjunt de la societat, actual i futura.

La pobresa infantil suposa un elevat cost econòmic per al futur que cal evitar mitjançant actuacions decidides fent servir tots els recursos al nostre abast. Més enllà de les mesures que l'Administració pública ha de prendre per contenir-la, les escoles, les famílies i tots nosaltres com a individus podem incidir en la seva eradicació.

8. Font: *Diversos autors* (2011, abril).

9. Font: Mari-Klose, P. (2010).

Lectura recomanada

Diversos autors (2011, abril). «Propostes per a l'atenció a la pobresa infantil: Document recull d'intervencions i conclusions de la jornada sobre la pobresa infantil a Catalunya». Fundació Pere Tarrés, FEDAIA i Càritas Catalunya. Barcelona, 17 de desembre 2010.

El podeu trobar en PDF a:

<https://docs.google.com/viewer?url=http%3A%2F%2Fwww.peretarres.org%2Fmails%2Fprojectes_socials%2Fpobresa_infantil%2FJor_pobresa_infantil.pdf>.

Vèncer la pobresa

El dinamisme de la pobresa fa que sigui possible entrar en estats de pobresa, però també sortir-ne. El foment de valors i pràctiques que posin les persones que conviuen a l'aula o a l'escola –o que comparteixen escala o veïnatge– en el centre d'atenció pot activar iniciatives i recursos que transformin la nostra realitat més propera, sobretot si entenem que la pobresa no és només la manca de diners per abastir-nos dels béns més bàsics, sinó que també hi ha la pobresa del llenguatge (per la qual cosa toca fer una aposta decidida per la conversa i la lectura!), la pobresa cultural (traquem màxim partit de les nostres biblioteques municipals, del teatre *amateur*, de les exposicions), o la pobresa social o relacional (estiguem atents al que passa al nostre voltant, apropem-nos als veïns, siguem vigilants a promoure la barreja social i cultural).

Com a docents, ens podem plantejar com millorar la riquesa relacional dels infants. Ens hem de plantejar com incrementar la seva riquesa creadora. L'escola ha de fer multiplicar les múltiples riqueses que els infants tenen.

Com a pares i mares, podem invertir esforços per crear una xarxa familiar al voltant de l'escola en la qual la comunicació, la solidaritat i l'intercanvi siguin els protagonistes: mitjançant el temps compartit, l'organització de sortides familiars on tothom tingui cabuda, la do-

nació de roba que ha quedat petita, de jocs que tinguem oblidats al fons de l'armari, de llibres que no llegirem més, i un llarg etcètera!

Al nostre abast tenim el posicionament, les actituds i les accions que puguem fer tots i cadascun de nosaltres davant les situacions de pobresa i, molt especialment, davant els infants. Mantenir una actitud exigent amb la qualitat del nostre sistema públic sanitari i d'ensenyament, perquè no sigui exclouent ni segregador (participem a les manifestacions, donem suport a plataformes com Som Escola, associacions educatives i culturals...), és una manera relativament senzilla, però possible, per concretar el nostre compromís en la lluita per vèncer la pobresa.

Conèixer la nostra realitat: un punt de partida imprescindible

L'enquesta PaD ressegueix la vida de 2.000 llars catalanes i les més de 4.500 persones que les conformen des de fa ja deu anys. A través d'aquesta mirada és possible estudiar el dinamisme de la pobresa i l'afectació present i futura sobre infants i grans.

Els propers anys, el PaD podrà oferir xifres i mostrar les conseqüències que aquestes dificultats d'avui, si no hi posem solució, significaran per als joves i adults del demà.

Referències bibliogràfiques

- AYLLÓN, Sara; RAMOS, Xavier (2008). «Dinàmica de la pobresa. Qui entra, qui surt i qui es queda a la pobresa?», a: Fundació Jaume Bofill (ed.). *Condicions de vida i desigualtats a Catalunya, 2001-2005*. Volum I, capítol 1. (pàg. 17-112). Col·lecció Polítiques, 65, Barcelona: Mediterrània i Fundació Jaume Bofill.
- DIVERSOS AUTORS (2011, abril). *Propostes per a l'atenció a la pobresa infantil. Document recull d'intervencions i conclusions de la jornada sobre la pobresa infantil a Catalunya*, Fundació Pere Tarrés, FEDAIA i Càritas Catalunya. Barcelona, 17 de desembre 2010. Es pot consultar a: <https://docs.google.com/viewer?url=http%3A%2F%2Fwww.peretarres.org%2Fmails%2Fprojectes_socials%2Fpobresa_infantil%2FJor_pobresa_infantil.pdf>.
- MARÍ-KLOSE, Pau (2010). «La situació de la pobresa infantil a Catalunya», a:

10 Crisi, pobresa i infància

Jornades «La pobresa infantil a Catalunya: situació actual i estratègies de superació, mimeografia».

PINEDA, Laia (2009, maig). «El miratge de la igualtat en temps de bonança econòmica», a: *Quaderns d'Acció Social i Ciutadania*, núm. 5: *Sortir de la pobresa, lluitar per la inclusió* (pàg. 37-39).

SILVA, Beatriz (2010). «La pobreza infantil se dispara en Cataluña por efecto de la crisis» [article en línia], a: *Canal Solidario* [data de consulta: 13 d'octubre de 2011]. Es pot consultar a: <<http://www.canalsolidario.org/noticia/la-pobreza-infantil-se-dispara-en-cataluna-por-efecto-de-la-crisis/25436>>.

TAULA D'ENTITATS DEL TERCER SECTOR SOCIAL DE CATALUNYA (2011, octubre). «La pobresa a Catalunya en dades» [article en línia]. *Donemelmillordenosaltres* [data de consulta: 13 d'octubre de 2011]. Es pot consultar a: <http://www.donemelmillordenosaltres.cat/index.php?option=com_content&view=article&id=7&Itemid=8>.

Triptics del PaD (febrer de 2011, núm. 18). Barcelona: Fundació Jaume Bofill. Es poden consultar a: <<http://www.obdesigualtats.cat/index.php?cm=06.13>>.

Les situacions de pobresa i d'exclusió social viscudes durant la infància tenen conseqüències que acompanyen les persones que les han patit durant la resta de les seves vides. L'article revisa els efectes que la pobresa infantil té sobre l'estructura d'oportunitats de les persones que la pateixen i sobre la transmissió de les desigualtats socials de generació en generació.

La pobresa infantil i la reproducció de les desigualtats socials

Introducció

Les situacions de pobresa i d'exclusió social viscudes durant la infància tenen conseqüències que acompanyen les persones que les han patit durant la resta de les seves vides.

En els següents paràgrafs es revisen els efectes que la pobresa infantil té sobre l'estructura d'oportunitats de les persones que la pateixen i sobre la transmissió de les desigualtats socials de generació en generació.

Un sistema socioeconòmic que no garanteix que els infants no visquin l'exclusió social¹ no pot assegurar cap mena d'igualtat d'oportunitats. Davant una realitat que ens evidencia que la societat meritocràtica és una ficció, es presenten alguns arguments provinents de diferents ciències socials que orienten quin podria ser el rol de les institucions educatives per reduir les desigualtats socials.

Albert Sales i Campos

Professor de Sociologia de la Universitat Pompeu Fabra. Coordinador del grup de treball sobre pobresa del Consell Municipal de Benestar Social de Barcelona.

1. Hem d'aclarir que en aquest article s'entén que l'exclusió social és un concepte molt més ampli que la pobresa econòmica, i aquesta segona, una dimensió més de la primera. La pobresa pot ser una causa o una conseqüència de l'exclusió social, de manera que mantenen uns lligams indiscutibles.

De la pobresa integrada a la pobresa marginal

La pobresa és la situació en la qual un individu no aconsegueix cobrir les seves necessitats bàsiques de manera satisfactòria. En totes les societats, els dèficits alimentaris, la no-disponibilitat d'un espai on resguardar-se de les inclemències atmosfèriques, o la incapacitat d'obtenir roba amb què vestir-se adequadament segons els criteris culturals i socials establerts, han estat senyals inequívocs de pobresa. Durant la primera industrialització, les societats europees assumien la precarietat de la classe obrera com a quelcom natural, al mateix temps que s'acceptava com una realitat inevitable que aquelles persones no aptes per treballar visquessin en la misèria. Els col·lectius exclosos de l'activitat laboral, persones malaltes o amb discapacitats, gent gran, infants orfes, eren els que rebien l'assistència, en forma de caritat, de l'Església o d'organitzacions filantròpiques. Per Zygmunt Bauman (2003), el vincle desocupació-pobresa es consolidà amb la divulgació i l'adopció per part de les societats modernes de l'ètica del treball, que consagra aquesta activitat humana com una finalitat en si mateixa i empeny els obrers, abans camperols o artesans, a acceptar l'organització industrial de la producció.

La recerca sociològica i econòmica sobre la pobresa té les arrels en l'entorn acadèmic anglosaxó del segle XIX i està fortament associada a una visió liberal, que assumeix com a pròpia l'ètica del treball i que entén la societat com una massa d'individus que competeixen per un lloc en el mercat laboral. Segons els representants d'aquesta visió i segons els seus successors i successores, la funció de les polítiques socials hauria de ser assegurar uns recursos mínims als individus per sobreviure. L'accent d'aquesta línia d'anàlisi recau en la distribució de la riquesa i la disponibilitat de recursos materials, tot i que alguns exponents més contemporanis d'aquesta tradició, com Townsend (1979), opinen que aquests mínims han de permetre a les persones o als components d'una llar la «participació» social. Les persones objecte d'aquestes polítiques són, doncs, les que no poden accedir a un salari: persones malaltes, amb discapacitats, gent gran sense recursos...

La precarietat en què vivien els obrers i les obreres industrials va ser l'origen de les tradicions revolucionàries dels segles XIX i XX, però fora del moviment obrer aquesta pobresa era inherent al sistema productiu i no es considerava un problema social. El fort creixement econòmic

assolit durant la reconstrucció posterior a la Segona Guerra Mundial i la configuració dels estats del benestar occidentals van reduir considerablement la precarietat material de la classe obrera i va reduir les àmplies bosses de pobresa formades per famílies camperoles que havien emigrat a les zones industrials. Els debats sobre l'escassetat de recursos del proletariat van quedar aparcats perquè s'assumia que les polítiques redistributives de caire socialdemòcrata² eren, per elles mateixes, el millor programa de lluita possible contra la pobresa. Les socialdemocràcies, aplicant el principi de «desmercantilització», oferien a les persones treballadores un marc de relacions socials estable enfront de les contingències que podien apartar els individus de la vida laboral. L'objectiu d'aquesta seguretat era fer dels ciutadans i les ciutadanes quelcom més que una mercaderia intercanviable (Paugam, 2007:141) i trencar amb la reproducció social de les desigualtats oferint oportunitats equiparables als diferents estrats de la població.

Però malgrat els estats del benestar i l'imposant creixement econòmic, totes les societats occidentals, en major o menor mesura, veuen com hi ha bosses de pobresa que persisteixen. És en aquest marc on es comença a problematitzar la pobresa i a cercar en «les persones pobres» factors individuals que expliquin la seva situació. El 1958, al seu assaig sobre *La societat opulenta*, Galbraith ja desvincula la pobresa de circumstàncies estructurals i l'atribueix a factors com la deficiència mental, la mala salut, la falta de disciplina, una fertilitat excessiva, el consum d'alcohol, una educació insuficient o un combinació de diversos d'aquests factors. Galbraith només assumeix l'existència d'algunes illes de pobresa estructurals vinculades a modes de producció agrícola en zones rurals. Aquesta visió és criticada anys després per Michael Harrington a *The Other America*, que afirma que durant una etapa de prosperitat en la qual les grans masses accedeixen al benestar, els grups minoritaris que en queden al marge arriben a fer nosa a la societat majoritària.

És en l'entorn acadèmic i activista francès en què es comença a utilitzar l'expressió «exclusió social». El Moviment ATD Quart Món, compromès amb la defensa dels col·lectius subproletaris, feia servir

2. Polítiques basades en la universalització dels serveis públics més essencials (com la sanitat i l'educació), la creació d'uns serveis socials destinats a protegir les persones de les disfuncions dels mercats, i en règims fiscals progressius.

aquest terme per referir-se a la situació de marginació dels beneficis del creixement econòmic en què es trobaven els grups «tradicionalment pobres» o els «pobres de sempre». En aquells temps, la noció d'exclusió es referia molt més al procés actiu de marginació d'aquests grups que a la situació individual de trencament amb el mercat laboral i amb les xarxes de suport social.

En el marc d'uns estats del benestar que suposadament garantien una xarxa de protecció a les persones sense ocupació o amb problemes d'inserció social, quins factors, individuals o estructural, feien que hi hagués persones que no poguessin dur una vida «normalitzada»? I encara més important, què feia que les situacions d'exclusió social es transmetessin de pares a fills? Davant la retòrica de la igualtat d'oportunitats, la realitat s'entestava a demostrar que els fills de les famílies més pobres, seguien en situacions d'exclusió arribada la vida adulta.

El debat avui s'ha vist modificat pels profunds canvis que han viscut les societats de primera industrialització. La visió de la pobresa com a fenomen marginal comença a esquerdar-se amb l'expansió del que Ulrich Beck (1984) va anomenar la societat del risc. La globalització neoliberal i la crisi dels estats del benestar, provoquen una «democratització» dels riscos socials entre extensos grups de les àmplies classes mitjanes dels països rics. Les deslocalitzacions, la desindustrialització i la terciarització de l'economia, la individualització dels hàbits socials i el deteriorament de les xarxes de relació i de suport mutu, la contenció dels salaris reals, i les reformes laborals que redueixen la protecció dels llocs de treball, són alguns dels factors que fan que el risc de caure en situacions d'exclusió social s'estengui més enllà dels col·lectius tradicionalment marginats.

Des de la sociologia crítica ja no només es posa en dubte la igualtat d'oportunitats, sinó que, a més, es parla d'una precarització de les classes mitjanes i de la consolidació de barreres insalvables que mantenen les persones amb un origen social humil en un risc d'exclusió social constant. La reproducció d'aquestes desigualtats té molt a veure amb l'estructura d'oportunitats que envolta les persones des de la infància. Com veurem en els propers paràgrafs, la pobresa viscuda durant la infància erosiona aquesta estructura d'oportunitats, genera uns desavantatges a les persones que la pateixen que cristal·litzen la vulnerabilitat social i fan que passi de generació en generació.



Foto: David Alfaro

Alguns dels factors que han incrementat la vulnerabilitat de la població infantil

Deixant de banda, si és que això és possible, les consideracions morals associades, la pobresa infantil constitueix un problema social de primera magnitud a causa de les conseqüències individuals en les persones que la pateixen i a la repercussió que té sobre la cohesió social. Les societats capitalistes legitimen les desigualtats socials a través del mèrit i de la igualtat d'oportunitats. És a dir, assumint que totes i tots gaudim d'una posició de sortida similar garantida per l'educació pública i uns serveis bàsics, gaudirà de major riquesa aquell que més talent tingui i més treballi. Ja és discutible que entre el gruix de la societat «normalitzada» es compleixi el principi d'igualtat d'oportunitats, però l'existència de la pobresa i l'exclusió social entre els infants evidència, sense cap mena de discussió, que hi ha persones que parteixen amb uns desavantatges socials evidents ja des del naixement.

L'extensió dels riscos socials (Beck, 2006) associada a la post-modernitat ha generat una sèrie de factors que han incrementat la

vulnerabilitat d'una població infantil que, dins els estats del benestar de postguerra, gaudia d'una protecció molt més intensa que l'actual.

Sistemes de protecció social androcèntrics i diversificació dels models familiars

El contrast entre unes institucions del benestar pensades per satisfer les necessitats d'un model de família nuclear tradicional amb l'actual pluralitat de realitats familiars ha provocat que els riscos socials afectin amb més intensitat les dones que els homes, i això ha donat lloc a una creixent feminització de la pobresa. L'acumulació de desigualtats en els diferents àmbits de la vida quotidiana i els desavantatges en l'entorn laboral se sumen a uns sistemes de protecció social que tenen com a beneficiari principal el «breadwinner» d'una llar, generalment home, amb un lloc de treball a temps complet, i amb una vida laboral «sense interrupcions» (Nuño, 2010).

A les societats postindustrials, la feminització de la pobresa ha colpejat sobretot les dones grans que viuen soles i les llars monoparentals femenines (Sarasa i Sales, 2004). És en aquest últim tipus de famílies on es produeix una major concentració d'infants en situacions de risc de pobresa. A l'explotació de les dades dels expedients del Programa Interdepartamental de Renda Mínima d'Inserció (PIRMI) realitzat el 2005 (Sales, 2005), es calculava que prop d'un 12% de les llars monoparentals femenines de la ciutat formaven part d'aquest programa (per un 0,13% de les llars amb més d'una persona adulta).

Increment de la dedicació al treball mercantilitzat i la nova pobresa ocupada

L'augment del nombre d'hores que dediquen les persones adultes d'una llar al treball mercantilitzat ha comportat una disminució del temps disponible a les tasques de cura de la família i dels infants. A banda de la sobrecàrrega més que documentada de les dones, que assumeixen una doble jornada de treball massa sovint no reconeguda, això té una repercussió directa en la qualitat del temps dedicat a les criatures i les activitats educatives.

L'estancament dels salaris reals i la precarització dels mercats laborals ha fet sorgir noves formes de pobresa que no tenen per què

estar vinculades a una situació d'atur o d'exclusió del mercat laboral. Cada cop són més les persones que, malgrat tenir una ocupació, no poden sortir de la situació de pobresa en què queden a causa dels seus baixos ingressos. Els pares i mares que es troben en aquesta situació no disposen del temps necessari per a les tasques de cura o per implicar-se en l'educació de fills i filles, però tampoc poden contractar aquests serveis al mercat. Requereixen, doncs, el suport de xarxes comunitàries o familiars de vegades inexistents o molt febles.

Pobresa infantil i perpetuació de les desigualtats

La posició socioeconòmica de les famílies, mesurada en funció del nivell d'ingressos i de les credencials educatives de pare i mare, manté una associació significativa amb el rendiment acadèmic dels infants i amb el risc d'abandonament escolar (Rumberger, 2001). Es fa molt complicat determinar fins a quin punt la relació es deu a la transmissió d'actituds i valors de la família als nens i nenes o de les tensions derivades de les penúries de l'escassetat econòmica. En qualsevol cas, hi ha estudis empírics que confirmen que una alimentació deficient influeix en el desenvolupament cognitiu i en el rendiment escolar de les criatures, i d'altres que mostren que en el cas que una família tingui els seus membres en edat de treballar a l'atur, la percepció d'una presència per part de la seguretat social té una influència estadísticament significativa en la prevenció del fracàs escolar (Audas i Willms, 2001). Els dèficits educatius tenen una relació molt estreta amb l'estructura d'oportunitats laborals de les persones i el fracàs escolar és una variable molt rellevant per explicar la pobresa i l'exclusió a la vida adulta.

La probabilitat que els infants pateixin trastorns mentals també augmenta si viuen situacions de pobresa o privació econòmica durant els primers anys de vida. La incidència de desordres de conducta, de problemes d'adaptació social i de depressió infantil, és molt més alta entre els nens i nenes en situació de pobresa que entre la resta de la població infantil (Seccombe, 2000). Els nivells d'ansietat que pateixen els pares i les mares en situacions de privació repercuteix negativament en la relació que mantenen amb les criatures i les anàlisis de dades longitudinals apunten que la durada d'aquestes situacions està correlacionada amb la incidència de desordres mentals i trastorns cognitius en els infants i amb la probabilitat de fracàs escolar (McLeod i Shanahan, 1993).

La influència de la família i de l'escola tenen un abast limitat. Les xarxes que els nois i noies estableixen en l'adolescència depenen, en gran part, de la seva elecció entre els iguals amb qui es relacionen en l'entorn més proper. Els estudis empírics indiquen que els adolescents que abandonen l'escola prematurament han incrementat prèviament les connexions amb xarxes socials on abunden altres adolescents amb fracàs escolar i que han experimentat un rebuig creixent per part dels seus iguals a l'escola (Audas i Willms, 2001).

Però més enllà del que col·loquialment anomenariem «les males companyies», les xarxes socials també determinen el que podríem anomenar capital social. Coleman (1988) va constatar que el capital econòmic i educatiu dels pares i mares no era suficient per explicar el desenvolupament cognitiu i social dels infants i va definir el capital social com el cúmul de recursos de què disposa una persona en funció de les relacions socials de la seva família, de les relacions veïnals i de les xarxes de participació en la vida social a les quals té accés. En aquest sentit, créixer en un barri amb el teixit social debilitat, on les relacions interpersonals són escasses o conflictives i on no existeixen recursos comunitaris, esdevé un factor d'exclusió en la mesura que la família no troba el suport de l'entorn i l'infant, i posteriorment l'adolescent, no sent cap tipus de control social per part de la comunitat. Això és especialment greu quan els nuclis familiars es troben allunyats de la família extensa pel fet de ser immigrants.

Per a la realització de l'informe *Itineraris i factors d'exclusió social* (Sarasa i Sales, 2009) vam dur a terme una anàlisi del cicle vital d'una mostra de 300 persones en situació d'exclusió social de la ciutat de Barcelona. Vam constatar una sèrie de factors comuns a la infància de les persones enquestades que constituïen predictors estadísticament significatius de situacions de vulnerabilitat social a la vida adulta. Van resultar variables estadísticament significatives per a la majoria de situacions d'exclusió haver arribat a passar fam durant la infància, haver format part d'una família en situació de precarietat econòmica severa o haver viscut en famílies on ningú treballés durant un llarg període de temps.

L'escola contra la perpetuació de les desigualtats

La combinació d'una escola pública de qualitat i de polítiques

laborals facilitadores de la conciliació entre les tasques laborals i les tasques de cura han permès als països nòrdics mantenir les ràtios de pobresa infantil més baixes i la mobilitat social ascendent més alta de l'OCDE (Esping-Andersen, 1999, 2005). L'evidència empírica sosté que la proporció de criatures amb un rendiment escolar baix és menor als països on la pobresa infantil és baixa, i que les desigualtats de classe social en el rendiment escolar també és menor en aquells països on hi ha menys pobresa (Hertzman, 2000). Així, doncs, retornant a l'inici, la qualitat de l'educació i els nivells de pobresa es retroalimenten i converteixen així les polítiques de lluita contra l'exclusió social de la infància i les polítiques educatives de qualitat en accions complementàries.

L'escola pot esdevenir un espai on prevenir l'exclusió social futura ja des dels primers anys de vida. Una de les conclusions més clares de l'estudi *Itineraris i factors d'exclusió social* (Sarasa i Sales, 2010) va ser la constatació estadística del paper preventiu que pot exercir l'escolarització prèvia als 6 anys dels infants que viuen situacions de risc social. Mentre que entre les persones amb una situació normalitzada durant la infància, haver començat l'escolarització abans dels 6 anys no tenia cap influència estadísticament significativa sobre el seu desenvolupament cognitiu i sobre el seu rendiment escolar, per a les persones que sí que havien viscut la precarietat a la primera infància, la preescolarització presentava un efecte preventiu estadísticament significatiu. Altres estudis empírics indiquen que hi ha habilitats que



Foto: Xavier Bosch Subirats

es poden adquirir amb la família en els primers anys de vida i que no necessiten d'escolarització en cas de viure en una llar normalitzada, però que quan es tracta d'una llar en situació d'exclusió social o que passa moments d'extrema precarietat requereixen un espai de socialització fora de la família (Figlio i Roth, 2008). Una escola bressol pública i una preescolarització pública i d'accés universal podria exercir un efecte preventiu d'itineraris vitals marcats per l'exclusió.

En etapes posteriors, la intervenció de mestres i d'altres professionals de l'educació pot ser clau per reconduir trajectòries d'exclusió o per facilitar itineraris escolars satisfactoris als infants que viuen situacions de precarietat a la llar. Al mateix estudi, vam constatar que els problemes dels adolescents amb les figures adultes d'autoritat esdevenen detonants de trajectòries d'exclusió quan l'individu no troba el suport de cap persona adulta alternativa i es refugia en el grup d'iguals. Segons la nostra anàlisi, trobar suport d'un adult o adulta al centre escolar quan la situació a casa és molt tensa pot marcar la diferència entre l'adopció o la no-adopció de pautes de comportament antisocials. L'escola ha de tenir les eines per detectar problemes i participar en les solucions treballant conjuntament amb uns serveis socials especialitzats.

La prevenció de l'exclusió social a la infància: una inversió de futur

Els recursos que una societat destina a l'educació no poden ser considerats una despesa. Són una inversió que es recupera amb escreix quan les persones arriben a la vida adulta. Si en algun moment el discurs ideològic dominant assumeix aquesta afirmació, ho fa acceptant que el sistema productiu necessita bons treballadors i treballadores que s'adaptin a les necessitats del mercat laboral. Però des d'una perspectiva més àmplia, destinar recursos a una educació pública de qualitat és una aposta per la cohesió social.

Només a tall d'exemple, una intervenció dels serveis socials sol·licitada per l'equip d'orientació d'una escola tindria un cost mitjà anual d'uns 300 euros. Partint de la base que els estudis avalen una certa efectivitat d'aquestes intervencions per evitar l'exclusió a la vida adulta, només cal comparar aquest cost amb el d'una pensió no

contributiva (4.709 euros anuals), el d'un tractament residencial per toxicomania (30.000 euros anuals) o el d'un empresonament (24.119 euros anuals), per veure que la prevenció és econòmicament i humanament més rendible que l'atenció a les persones que ja es troben en situacions d'exclusió severa.

Referències bibliogràfiques

- AUDAS, R.; WILLMS, D. (2001). *Engagement and Dropping Out of School: A Life-Course Perspective*. HRDC Publications Centre, p. 953-7260. [Facsimil (819).]
- BAUMAN, Zygmunt (2003). *Modernidad líquida*. Mèxic DF: Fondo de Cultura Económica.
- BECK, Ulrich (2006). *La sociedad del riesgo: Hacia una nueva modernidad*. Barcelona: Paidós.
- COLEMAN, J. (1988). «Social capital in the creation of human capital», a *American Journal of Sociology*, núm. 94, p. 95-120.
- ESPING-ANDERSEN, G. (1999). *Fundamentos sociales de las economías post-industriales*. Barcelona: Ariel.
- FIGLIO, D.; ROTH, J. (2008). «The Behavioral Consequences of Pre-kindergarten Participation for Disadvantaged».
- GALBRAITH, John K. (1998). *The Affluent Society*. Nova York: Fortieth Anniversary Edition. Houghton Mifflin Company.
- HERTZMAN, C. (2000). *The Case for an Early Childhood Development Strategy*. Centre for Health Services and Policy Research, University of British Columbia.
- HARRINGTON, Michael (1997). *The other America : poverty in the United States*. Nova York: Simon & Schuster.
- MCLEOD, J. D.; SHANAHAN, M. J. (1993). «Trajectories of poverty and children's mental health», a *Journal of Health and Social Behavior*, vol. 37 (9), p. 207-220.
- NUÑO GÓMEZ, Laura (2010). *El mito del varón sustentador: Orígenes y consecuencias de la división sexual del trabajo*. Barcelona: Icaria.
- PAUGAM, Serge (2007). *Las formas elementales de la pobreza*. Madrid: Alianza Editorial.
- RUMBERGER, Russell W. (2001). «Why Students Drop out and What Can Be Done. Paper prepared for the Conference, Dropouts in America: How Severe is the Problem». Harvard University. <<http://www.civilrightsproject.harvard.edu/research/dropouts/rumberger.pdf>>.
- SALES, Albert (2005). «El perfil de la població beneficiària del Programa Interdepartamental de la Renda Mínima d'Inserció (PIRMI)». *Barcelona Societat*, núm. 13. Ajuntament de Barcelona, Sector de Serveis Personals.

22 Crisi, pobresa i infància

- SARASA, Sebastià; SALES, Albert (2004). *Informe sobre la pobresa i l'exclusió a la ciutat de Barcelona*. Barcelona: Ajuntament de Barcelona, Sector de Serveis Personals.
- SARASA, Sebastià; SALES, Albert (2010). *Itineraris i factors d'exclusió social*. Barcelona: Síndica de Greuges de Barcelona, Fundació "la Caixa".
- SECCOMBE, K. (2000). «Families in Poverty in the 1990s: Trends, Causes, Consequences and Lessons Learned», a *Journal Marriage and the Family* [National Council on Family Relations], vol. 62, núm. 4.

«Quan una persona és pobre, si es tracta d'un adult, som davant d'una injustícia, però si es tracta d'un infant som davant d'una il·legalitat». Són paraules de l'autor, que descriu com afecta la pobresa la infància i el sentit de les respostes que hauríem de donar.

És acceptable que un infant sigui pobre?

Entre els drets bàsics de present hi ha la possibilitat de tenir futur. Si una persona ni tan sols pot construir il·lusions de futur, de què serveix tenir infància? [...] No es tracta dels milions de nens d'altres parts del món que no tenen possibilitats ni de tenir infància i que haurien d'inquietar la nostra consciència. No. Són aquí i estem vulnerant el seu dret a unes condicions de vida digna, a un futur personal i col·lectiu sense dèficits i dificultats. Podem continuar dient que reconeixem el seu dret a ser nens mentre els condemnem a ser pobres? **Jaume Funes**

Aquest text ja té tres anys i forma part de les reflexions¹ desesperades escrites en abandonar la meva responsabilitat com a Defensor dels Drets de la Infància al Síndic de Greuges. En tot el temps transcorregut no han millorat les condicions materials i socials d'una part de la societat i, el que és molt pitjor, s'ha rebaixat la preocupació col·lectiva per les infàncies que, a casa nostra i en un nombre que augmenta cada dia, transcorren entre la pobresa. Torno a escriure sobre el tema per a lectors i lectores que conviuen cada dia amb vides infantils i adolescents a l'aula, als recursos educatius, a l'espai professional, i poden comprovar com van canviant les seves condicions vitals. En

1. FUNES, J. (2008). *El lugar de la infancia: Criterios para ocuparse de los niños y niñas hoy*. Barcelona: Graó.

una primera part faré tres grans advertiments conceptuals. A la segona, descriuré com afecta la pobresa la infància i el sentit de les respostes que hi hauríem de donar.

1. Entre els pobres de solemnitat i els nois i noies que deixem enrere

Com que no estem en temps de contemplació intel·lectual, vull començar recordant que quan una persona és pobra, si es tracta d'un adult, som davant d'una injustícia, però si es tracta d'un infant, som davant d'una il·legalitat. Els que ens manen quan administren i els administrats quan exigim, hem de recordar que tots som signataris de la Convenció de Nacions Unides sobre els Drets dels Infants i que aquesta no és una declaració de principis, sinó una norma constitucional que cal complir. Una norma que ens obliga, si més no, a crear condicions de vida digna per als nostres ciutadans i ciutadanes infants.

Un segon advertiment ha de resituar-nos sobre quines són les infàncies pobres a les quals, de manera genèrica, tendim a referir-nos. En el nostre imaginari encara és subjacent com a referència la «pobresa de solemnitat». Ha passat molt de temps des de la meua escola de primària als anys cinquanta del segle passat, en la qual la llet en pols americana que ens donaven ajudava a pal·liar el nostre creixement raquític. No han desaparegut, però, les escoles infantils que encara avui donen galetes i llet per aconseguir que els infants hi vagin i tinguin neurones alimentades que els permetin d'estar atents. En tot cas, és una realitat que no hem fet desaparèixer, que torna augmentada. Però vull destacar que parlem de molts més nois i noies que aquests. Parlar de pobresa infantil avui és parlar dels infants que les nostres societats van «deixant enrere»,² de la infància que està pagant les nostres «hipoteques». És continuar parlant de les infàncies empobrides als països rics.³

Quan estem immersos en crisis econòmiques singulars, hem de considerar els impactes que aquestes tenen sobre tota la infància. De quina manera generen fragilitats socials i personals per poder ser nens

2. *Unicef Report Card* núm. 9 (2010): *Los niños dejados atrás*. Florència: Innocenti Research Centre.

3. *Unicef Report Card* núm. 7 (2007): *An overview of child well-being in rich countries*. Florència: Innocenti Research Centre.



i nenes. Considerar com la infància es torna especialment fràgil quan les economies decauen. Descobrir com la fragilitat que acompanya de manera permanent la infància es torna vulnerabilitat. Igualment, cal tenir present que en societats com la nostra ja tenim habitualment dificultats per a la incorporació social, problemes permanents d'exclusió i marginació, i hem d'estudiar com aquests processos es van generant i consolidant en cada etapa de la vida, a cada moment de la infància. Considerar com evitem que els itineraris de la infància es converteixin en itineraris d'exclusió. Les nostres economies suposadament desenvolupades ho posen difícil a molts i van deixant enrere un grup significatiu. Hem de pensar en tots ells i elles.

2. La misèria d'actuar per no tenir problemes en el futur

La tercera reflexió prèvia té a veure amb les raons implícites i explícites de la nostra preocupació. Benèficament o raonadament, les preocupacions per la infància sempre acaben argumentades en clau de futur. Ens hem d'ocupar d'ells i elles —ens vénen a dir—, perquè en la infantesa està el nostre futur i el seu. L'argumentació per ajudar els nens i les nenes té a veure, en el cas més positiu, amb el fet que, en no prestar-los atenció, hipotequem el seu futur i, en el cas més negatiu, que si no els atenem avui demà tindrem problemes. Jo mateix acabo d'invocar un parell de vegades el futur.

Deixem-ho clar. Ocupar-se de la infància pels problemes que tindran o crearan en el futur és tècnicament i èticament miserable. Ens ocupem d'ells i elles pel seu dret a tenir present. Un present amb els estímuls, les experiències i les oportunitats pròpies de cada moment, de cada etapa, un present «ric» o «enriquit» amb l'atenció. Tenen dret a no tenir ni buits educatius ni experiències negatives que els impactin de manera permanent. Ens preocupen col·lectivament ara, en les seves etapes infantils, perquè és ara quan es construeix l'experiència de formar part, amb independència que això previngui o no les dificultats socials en el futur.

D'altra banda, la infància està farta de la nostra preocupació pel seu futur i que no ens ocupem del seu present. Considerar l'empobriment no ha de ser excusa per oblidar que són ciutadans diferents, que estan en etapes de la vida diverses, que tenen sentit en si mateixes, que no són menors «a l'espera de». Les pobreses, d'allò que primer impedeixen als infants, és de tenir infància. Quan em refereixo al dret de futur estic considerant el dret a descobrir que les seves vides tenen sortida, a poder imaginar-se en altres etapes de la vida, a poder anar construint cadascuna d'elles. Parlar del dret de futur és també parlar del dret de cada infant que les persones adultes no l'espantin, no els facin viure experiències que els marquin, no els traspassin desesperacions i impotències.

3. No haurien de ser primer els infants?

Què passa en les vides infantils i adolescents quan aquesta societat complexa, desigual i canviant, a més aguditza les crisis econòmiques? De manera genèrica, podríem dir que es produeixen tres grups d'impactes: 1) les seves necessitats bàsiques passen a estar parcialment o totalment desateses; 2) desapareix una bona part de les oportunitats en les quals hauria de desenvolupar-se la seva vida; 3) s'empobreixen els entorns educatius, començant pels que ha de crear el grup familiar.

Sovint, els discursos polítics i els relats dominants al mitjans de comunicació es refereixen fonamentalment al primer grup. Tot i ser la part més clara dels impactes que afecten les seves vides, no el deixaré de banda, entre altres raons perquè no es tracta de donar consells a qui té gana i, especialment, perquè també això comença a ser negat. Diguei el que digui qui ens mana, si més no els infants tenen dret a la

salut, a les condicions de vida saludable i a les atencions que permetin mantenir la seva salut. Ens agradi o no tenen dret a unes condicions de vida dignes i aquest dret és abans que el nostre dret adult també a tenir-les.

No cal allargar-se sobre les necessitats bàsiques. Són tan elementals i òbvies que el debat solament hauria de ser sobre com cercar formes permanents per donar-hi resposta. Només un apunt, que d'altres articles d'aquesta revista completen: com han de ser les transferències econòmiques, les ajudes, els suports perquè siguin possibles aquestes condicions positives a totes les llars en les quals hi ha infants? En termes econòmics, com es garanteixen sempre les condicions bàsiques i, en cas de dubte i manca de recursos, com es garanteixen sempre i en primer lloc per als infants? De tant en tant, quan es modifiquen les ajudes a les famílies, es neguen a les «d'aquí» o «d'allà», hem de recordar que no ajudem a mantenir «la família», sinó a fer possible que els infants tinguin pares o mares, temps d'afecte i relació, disponibilitat adulta per rebre'ls.

Sense arribar a tenir gana, o malviure, o desenvolupar-se en condicions poc estimuladores i saludables, les noves pobreses el que fan és crear un ambient de precarietat permanent. Són vides fràgils que viuen en la fragilitat sobrevinguda, en la qual han d'aprendre a sobreviure i en la qual descobrim processos d'adaptació que van des de la cultura de la immediatesa a la problematització o la compensació difícil en diferents àmbits de la seva vida, ja sigui l'escola, les relacions amb els companys o les formes de lleure i diversió. Cal afegir, a més, que estem parlant d'infàncies en les quals algunes necessitats han estat creades artificialment per una societat de consum que les ha convertit en imprescindibles. Les crisis impacten directament en la capacitat de ser com a subjecte que consumeix. De la mateixa manera que, en el seu dia, vam considerar que una llar pobre no podia deixar de tenir televisió, avui és molt difícil, per exemple, ser adolescent sense tenir mòbil.

4. Si és secundària, podem prescindir de bona part del que fem per ella

Superada la supervivència en condicions dignes, el gran impacte de les crisis i empobriments té a veure amb les oportunitats. Parlar

Foto: Xavier Bosch Subirats



d'oportunitats significa fer possible que en diferents moments i situacions de les seves vides es produeixi tot allò que serà determinant per a la seva construcció com a infants, com a persones, com a ciutadans i ciutadanes. Tot allò que donarà resposta a les seves necessitats, que farà possible la seva satisfacció. Oportunitats vol dir estímuls (tot allò que desencadena a cada moment els processos de desenvolupament). Vol dir disponibilitat d'afectes (tot allò que permet construir la pròpia seguretat a partir de sentir-se vinculat a algú). Suposa facilitació de vivències, d'experiències vitals positives (tot allò que fa sentir satisfaccions vitals i construir l'autoestima). Significa possibilitats d'aprenentatge, d'adquisició de competències, coneixements, sabers, cultures (tot allò que es necessita per viure en la societat actual en companyia d'altres persones).

Les crisis, el primer que fan és considerar la infància un territori secundari i bona part de les atencions i els recursos que se li destinen, com a prescindibles. Per a un ajuntament (llevat que tingui un impacte electoral clientelar significatiu) resulta fàcil justificar davant la població que no hi ha diners per a l'escola de música. Com a resultat, tots plegats considerem que l'educació emocional, creativa, amb

formes diverses d'expressió, no és important en la vida infantil. La ludoteca, l'esplai diari, el centre obert, la biblioteca infantil, el suport a les famílies... tot secundari. Així oblidem que molts dels infants del territori reben d'aquests recursos una bona part dels estímuls, relacions, experiències, aprenentatges que els permeten ser infants, ser escolars, ser feliços.

Les crisis tornen a situar la infància com a objecte de preocupació tan sols quan apareixen problemes (per exemple, semblen preocupar-nos quan «fracassen» escolarment) en lloc de parar-nos a pensar com es van quedant sense les diverses oportunitats que faran possible un tipus o altre d'èxit. Com que, malgrat el que alguns cofois creuen, cap de nosaltres és el producte de cap mèrit, l'empobriment fa que molts infants tinguin molt poques oportunitats i, alguns, cap. Això en un context d'influències educatives múltiples com el que vivim, en un temps en el qual són necessàries moltes oportunitats per tenir infantesa.

5. L'aparador de les oportunitats

I, un altre cop, hem de tornar a les matisacions, perquè la paraula oportunitats també ha estat segrestada pels qui creuen en la desigualtat i la desitgen. Diuen que hi són per donar oportunitats a tothom, però la seva proposta és d'oportunitats d'aparador. Es tracta, en general, que la infància tingui al seu abast una prestatgeria de supermercat plena, en la qual, en tot cas, la crisi redueix el nombre de productes. Tornen a oblidar-se d'una part significativa de la infància. Les diverses oportunitats (d'estímuls, de relacions, d'experiències, d'aprenentatges, etc.) no són secundàries, sinó estructuradores. Les necessiten, de manera diversa, tots els nois i noies. La gran diferència està en el fet que tothom no les pot obtenir del mateix proveïdor i per a alguns n'esdevé especialment important el subministrament. Classes socials, barris, escoles, grups familiars, tenen una importància diversa com a constructors d'oportunitats i, quan uns o altres s'empobreixen, les oportunitats deixen d'arribar, especialment a algunes infàncies.

Construir i mantenir les oportunitats no és mantenir ben assortit l'aparador. És, en primer lloc, facilitar allò que és especialment necessari i condicionant per als que més privats n'estan; els qui han perdut bona part dels recursos del seu entorn més pròxim. Després

significa facilitar-hi l'accés. No es tracta de prestar un servei, sinó de fer possible que els infants, especialment els que més el necessiten, hi accedeixin. A l'atenció socioeducativa és perfectament conegut «l'efecte Mateu», segons el qual els que tenen més ajudes saben trobar; els que saben més accedeixen a la informació. Construir oportunitats és facilitar l'accés als recursos, bo i començant per definir-los tenint en compte la diversitat, tenint en compte les cultures, les vivències i els usos que les persones en faran. Una proposta d'educació en el lleure, definida com una oportunitat bàsica de sociabilitat, d'educació lúdica i de suports adults complementaris, necessita ser explicada a les famílies que no la consideren important, venuda als infants com a espai seu, facilitada de manera que el pagament no discrimini, organitzada tenint en compte les disponibilitats dels grups familiars.

Crear oportunitats és «compensar» i «complementar». En parlar de «complementar», ens referim a estímuls, propostes educatives, vivències satisfactòries que han de tenir al seu abast tots els nens i nenes, que s'assenten sobre atencions bàsiques que ja reben a l'entorn familiar i les complementin. Els empobriments amplien de manera diversa la necessitat de complementar. Tanmateix, sovint hem de compensar. En alguns moments i algunes situacions necessitem crear oportunitats, recursos que han de facilitar respostes a aspectes bàsics de les necessitats que els nois i les noies no poden obtenir del seu entorn familiar. Hem de compensar les seves manques i compensar en positiu les experiències negatives que es veuen obligats a viure. Ocupar-se de la infància és tenir present com construir al seu voltant el conjunt d'oportunitats que necessiten. Ocupar-se'n quan la pobresa impacta en la seva vida és mantenir les oportunitats i suplir amb noves oportunitats totes les que l'empobriment de l'entorn fa desaparèixer.

6. Crisis de les disponibilitats. Climes en crisi

El tercer grup d'impactes l'hem definit com a empobriment dels entorns educatius. Dit d'una altra manera: les persones adultes que s'ocupen de forma permanent d'ells i elles, especialment el grup familiar, perden una part de la potencialitat i la capacitat per facilitar els estímuls educatius escaients. D'entrada, en molts casos es produeix una crisi de les disponibilitats. Una crisi ja present fa un anys en plena activitat econòmica, quan les economies de doble salari

(llars que només funcionen amb dos membres treballant) en les quals l'enriquiment o la supervivència en un determinat nivell de consum ja havia suposat un empobriment dels temps educatius. Crisi que ara s'aguditza amb més hores destinades a obtenir els mateixos o pitjors recursos, especialment greu quan la llar té tan sols un membre adult (majoritàriament la mare).

Finalment, en molts casos, quedar-se sense feina no augmenta les disponibilitats. Es necessita tot el temps per dedicar-se a la supervivència. A l'escola, sovint hi detectem que una família està en dificultats econòmiques quan fa dies que no descobrim una nova faldilla de «mercadillo» o comprovem com alguns nens ja no vénen amb aquell endreçament i ordre vitals amb què venien. Ara, sense feina, encara poden fer menys de pares o mares i necessitarien recursos econòmics per poder destinar menys temps a la batalla diària o suports que complementin la seva incapacitat educativa temporal.

Entrar en la fragilitat i, finalment, la pobresa també pot originar una important modificació dels climes familiars. Les emocions ambientals que els infants detecten passen a poc a poc a la crispació o a la depressió. Quan les coses no van bé resulta més difícil que l'entorn sigui acollidor i, si ja ho era poc, ara es torna hostil. La pobresa tendeix (no sempre) a fer minvar les disponibilitats ambientals, emocionals, relacionals. Cap enfora de la llar, l'empobriment talla, a més, l'univers de relacions amb la comunitat. L'infant empobrit pot acabar sol familiarment i aïllat socialment.

Hem de tenir present que avui, amb els canvis significatius en les famílies i la fragilitat d'algunes llars, una part significativa dels nois i noies tenen com a característica estar molt poc vinculats als seus adults. L'empobriment precaritza encara més les vinculacions febles. Les persones adultes que no van assumir molt clarament el que significava lligar la seva vida a un infant, quan entren en crisi de recursos, passen amb facilitat a viure els fills com una càrrega. Em vénen al cap, mentre escric, les escenes de la pel·lícula *El noi de la bicicleta*, tot just acabada d'estrenar, en la qual un pare no vinculat troba en els pocs recursos que ara té l'excusa per abandonar el fill. Però també recordo com quan, en ajudar a assumir els traspassos de protecció de menors a la Generalitat recuperada, ens vam trobar hospicis plens de nens amb famílies que deien no tenir recursos per mantenir-los.

7. Sobre el que cal fer i no fer

Per acabar. Aquest article no pretenia fer en cap moment una proposta de pla de lluita contra la pobresa infantil, cosa que no impedeix que insisteixi que seria bo que cada comunitat, territori, municipi en tingués un i aquest formés part de les prioritats polítiques. Tanmateix, voldria acabar fent un petit resum de respostes complementàries a l'anàlisi. Ha quedat clar que si el problema és inicialment de manca o pèrdua de recursos bàsics, la resposta és destinar prioritàriament els recursos econòmics a fer que les llars amb infants no estiguin en la pobresa. Després, però, es tracta de mantenir les oportunitats. L'oferta dels recursos bàsics per a la infància és molt més important que el manteniment dels carrers. Les autoritats han d'aplicar a les prioritats polítiques la prioritat de l'interès primordial del menor.

Però, en temps d'empobriment, les respostes bàsiques de l'entorn més proper ja hem dit que estan empobrides i que no queda més remei que pensar com completar i compensar. No es pot pensar, per exemple, que l'escola sola encara podrà fer més. Estem en temps de suports afegits, d'acompanyament de les escolaritats, de més educació més enllà de l'escola. Amb l'aportació de recursos a l'economia de les llars amb infants, no n'hi ha prou. Estem en temps de suports familiars i de complementarietat educativa. Quan s'incrementa el patiment ambiental és insuficient la reducció de tensions i dificultats. Sovint necessiten noves formes de satisfacció i felicitat. Espais i contextos en els quals els nois i noies comprovin que ens importen i que poden ser suficientment feliços, no impactats directament per les bogeries que han creat el seus adults.

Si algun lector o lectora, en arribar aquí, encara pensa que tot això no deixen de ser reflexions benèfiques, que provi d'explicar a un nen empobrit que li sap greu, però que així és la vida i a ell li ha tocat ser pobre.

L'article recull el testimoni de mestres d'escoles públiques, la majoria amb responsabilitats de gestió als seus centres, que han respost un petit qüestionari en relació amb les situacions que viuen en el dia a dia en el context actual.

Alguns maldecaps a l'escola en el dia a dia

L'hàbit de sortir a comprar els diaris de bon matí em fa adonar, avui, a finals de novembre, que el fred s'acosta. Un cafè amb llet ben calentó acompanya el primer cop d'ull a les notícies del dia. Com que he de confegir un article sobre les repercussions de la crisi econòmica en el món escolar, sóc especialment sensible a les informacions que parlen de *les feines per les quals abans oferien 1.200 euros al mes i ara s'estan pagant a només 600*, o bé a les declaracions que fa sor Encarnación, que fa funcionar una borsa de treball, quan diu que *la precarietat en què viuen immerses moltes famílies obligarà dones del país a entrar en circuits laborals que semblaven reservats a les immigrants*.¹

En un país –i en un món– de contrastos i desigualtats creixents també crida l'atenció l'informe sobre *les dietes de la nova Àrea Metropolitana de Barcelona que permeten a desenes d'alcaldes i regidors, veure incrementats els seus generosos sous fins al 56% per assistir a reunions que majoritàriament són breus i rutinàries*.² La premsa d'avui també ens fa saber que la Fundació Banc d'Aliments ha recollit més de 800 tones de menjar i que ens hem de sentir molt

1. Article de Jordi Panyella a *El Punt Avui* de 28 de novembre del 2011. Pàgs. 24-25.

2. Article d'Ivanna Vallespin a *El País Catalunya* de 28 de novembre del 2011. Pàgs. 1-2.

*orgullosos perquè la gent ha demostrat que és solidària.*³ Amb tres o quatre citacions ja n'hi ha prou per a la reflexió. Tanco els diaris.

Assegut ja davant l'ordinador amb la intenció d'anar per feina, em trobo encara en la col·lecció d'e-mails amb un text⁴ relacionat amb les XII Jornades del Projecte Educatiu de Ciutat de Barcelona, que comencen avui, on se sentència que *la crisi global ha posat de manifest com la manca d'ètica professional, la pèrdua de referents compartits i la inversió d'escales de prioritats han portat a l'empitjorament de les condicions de vida de moltes persones*. També per pensar-hi.

En aquest monogràfic de PERSPECTIVA ESCOLAR hi ha articles que analitzen amb rigor la crisi econòmica i les seves conseqüències, amb aportació de dades estadístiques que visualitzen la seva envergadura, així com d'altres que des de disciplines diverses reflexionen sobre les incidències profundes que té en la població infantil. En aquest article només es pretén aportar el testimoni de mitja dotzena de mestres de l'escola pública, la majoria amb responsabilitats de gestió dels seus centres, que han volgut respondre un petit qüestionari en relació amb les situacions que viuen en el dia a dia en el context que vivim.

• Quan una família viu situacions econòmiques difícils, els infants són els més vulnerables. Heu viscut aquesta vulnerabilitat infantil a la vostra escola?

«El fet és que sí, que hem notat una crispació general tant a nivell de pares com d'alumnes i des del principi hem cregut que era per la situació de crisi que estem vivint.»

«A la nostra escola des de sempre hi ha hagut famílies amb dificultats econòmiques però darrerament hem constatat que hi ha alguna família que està en una situació extrema. Tenim constància que alguns nens i nenes només mengen bé a l'àpat que fan a l'escola. Cal dir que al nostre centre el nombre de nens i nenes nouvinguts no és significatiu, però tenim aules amb un 25% d'alumnat d'ètnia gitana.»

3. Article de Mireia Rourera a *El Punt Avui* de 28 de novembre del 2011. Pàg. 28.

4. Document base per a la Declaració de les XII Jornades del PECB.

Es pot trobar a <http://www.bcn.es/imeb/pec/catala/12_jornades/doc_base.htm>.



«El fet d'estar ubicats en una zona obrera i amb molta immigració fa que la crisi hagi afectat moltes de les famílies que porten els seus infants a la nostra escola. I hem notat que aquest impacte si bé és més elevat en la població immigrada, els autòctons també l'estan patint en un percentatge molt elevat ateses les característiques professionals de les famílies.»

«A la nostra escola no hem detectat casos extrems. L'únic que hem vist és un percentatge de famílies, fins al 50% d'Educació Infantil, que no ha fet els pagaments de material i moltes que no faran sortides. A més ha disminuït el nombre de comensals al menjador.»

Quatre paràgrafs que recullen les respostes de sis mestres⁵ provinents de sis escoles públiques⁶ ubicades en barris diferents de Terrassa, ciutat escollida perquè simplement qui signa aquestes ratlles hi té la seva residència habitual i de treball. Quan les respostes han estat molt semblants, s'han refós tant com ha estat possible. Les respostes serien gaire diferents en altres indrets? Quines suposicions podem fer?

5. Han col·laborat en aquest article: Marta Alsius, Mònica Álvarez, Teresa Cabanes, Josep Fernández, Gemma Flotats i Maribel Morera.

6. Els sis centres educatius són: Escola Agustí Bartra, Escola El Vallès, Escola Francesc Aldea, Escola La Roda, Escola Marià Galí i Escola Joan Marquès Casals.

• En quins tipus de reaccions i comportaments familiars i infantils podríeu concretar aquest trasbals?

«Hi ha famílies que fa molts anys que formen part de la nostra comunitat educativa i en confiança ens han explicat els problemes que tenen i fins i tot ens han arribat a demanar el menjar que sobra del servei de menjador. Hem observat manca d'higiene dels nens i nenes deguda a les males condicions dels habitatges (pisos desmanegats, caravanes, mòduls prefabricats...) i/o la impossibilitat per part dels pares de pagar els rebuts de la llum, l'aigua... Tenim constància que alguns passen molt fred a casa, a l'hivern.»

«Farem una petita llista d'aspectes que han canviat amb la crisi:

1. Descens en el nombre d'alumnes que es queden al menjador.
2. Augment del nombre d'alumnes becats al menjador.
3. Pares que no assisteixen a les reunions o entrevistes perquè no poden fer front a les despeses que els pot comportar (feina, guarderia, cangur...)
4. Augment important de la presència masculina –pares– a l'hora d'acompanyar o recollir els fills.
5. Davallada de la participació en les sortides i excursions escolars.
6. Consciència dels nens de la gravetat econòmica familiar.
7. Alguns comentaris que s'han pogut sentir:

- *Com pagarem una sortida si no tenim diners ni per pagar la llum!*
- *Quina nevera tan plena!*, tot mirant uns dibuixos.
- *Quina sort, jo només menjo pa sol!*, tot contemplant un entrepà gros i ben farcit.
- *No, no, jo no menjo mai carn!*, en una activitat sobre l'alimentació.»

«El muntant de diners que els pares deuen en concepte de llibres i de material és de més de 10.000 euros», fa constar una de les directores.

«L'escola lluita per tal de poder sortir amb els nens i les nenes al carrer i conèixer *in situ* la natura i l'espai social i cultural en el qual vivim. Això es tradueix en l'assistència a un espectacle, la visita a un museu o una exposició, una caminada pel bosc. Tanmateix, en les

circumstàncies de crisi econòmica que vivim hem hagut de reduir aquestes activitats i pensar models diferents per estalviar-nos i/o ingressar alguns calerons, sense excloure ningú; per exemple:

1. Fer més sortides a peu.
2. No contractar monitors de cases de colònies o museus i preparar les activitats els mestres mateix, cosa que no sempre s'autoritza.
3. Escollir activitats subvencionades pel municipi.
4. Aprofitar un mateix viatge per realitzar diferents activitats.
5. Establir pactes o contractes amb algunes famílies perquè puguin abonar part d'una despesa o fer-ho a terminis.»

«Hem hagut de reduir les sortides a la mínima expressió, una per trimestre, i de vegades no arribem ni al 75% de participació.»

• Des de l'escola, heu dut a terme algun tipus d'iniciativa o de resposta per analitzar o per pal·liar aquestes situacions?

Les respostes són força coincidents; el parell de paràgrafs següents les inclouen totes.



Foto: Marc Bartomeus

«Alguns mestres a nivell personal col·laboren portant roba, menjar... ajudant d'aquesta manera a cobrir les necessitats més bàsiques. Algunes vegades també s'han deixat dutxar els nens i nenes a l'escola. S'intenta subvencionar les sortides, activitats i colònies a les famílies més desafavorides. Es contacta amb els professionals de Serveis Socials sempre que cal. Algunes vegades també es parla amb el servei de pediatria del CAP que ens pertoca.»

«Des de l'equip directiu es valoren els casos que requereixen més atenció per tal de donar a aquests alumnes el suport necessari, ja sigui de l'Equip d'Atenció Psicopedagògica, ja sigui orientant les famílies cap als serveis socials o gestionant beques de menjador, llibres, etc.»

• **Heu rebut alguna ajuda des de l'exterior?**

«Gràcies a formar part del Pla d'Entorn els nens i nenes tenen la possibilitat de quedar-se a l'Estudi Assistit, participar a activitats extraescolars i assistir a sortides i colònies.

Serveis Socials dona beques de menjador: el 50% dels cost del servei a diverses famílies. Algunes reben una subvenció del 80% o del 100%. Caldria revisar els criteris ja que no sempre reben l'ajut aquelles famílies que més ho necessiten.»

«L'altre aspecte a destacar és l'ajuda que rebem del Patronat Municipal d'Educació per a aquelles famílies que ho necessitin per tal que cap nen quedi exclòs de cap activitat que s'organitzi. També hem rebut l'ajut d'entitats com Fundació Mina de Terrassa, amb els mateixos objectius. Formem part del Pla Català de l'Esport, un projecte que ve acompanyat d'un ajut econòmic per tal d'afavorir l'esport extraescolar per a tothom. A través del Pla d'Autonomia de Centre, també es destinen diners per als ajuts que calgui.»

«Fem mans i mànigues amb els ajuts de l'Ajuntament, però cada vegada arriben a menys gent. De fet, aquest any, també ens han reduït la dotació.»

- **Per acabar**

Fins aquí la transcripció sintetitzada de les respostes rebudes de part de les persones esmentades, a qui agraïm la seva col·laboració. L'escola pública del nostre país treballa, lluita, perquè tots i cadascun dels infants assoleixin les seves millors cotes de coneixements i de creixement personal. Per una o altra raó, m'han vingut a la memòria algunes de les *invariants pedagògiques* formulades per Célestin Freinet, ja fa gairebé cinquanta anys, però que no han perdut vigència: *el comportament escolar d'un infant depèn del seu estat fisiològic, orgànic i constitucional*. Sovint, però, hi ha circumstàncies que no faciliten la tasca gens ni mica, sinó tot al contrari. Aleshores és quan pren tota la força la darrera de les orientacions d'aquest gran mestre del segle xx: *També hi ha una invariant que justifica tots els tempteigs i autentifica l'acció nostra, l'esperança optimista en la vida*.

L'article presenta elements didàctics i metodològics per poder tractar, a l'aula de Secundària i adaptats per als últims cursos de Primària, el tema de la pobresa actual del nostre país, des de la perspectiva de l'educació per a la ciutadania i en valors cívics i ètics.

La pobresa: un tema socialment controvertit i una qüestió didàcticament rellevant

**Jordi Nomen
Recio**

Professor de
Secundària
Escola Sadako

«Tot el que es menja sense necessitat es roba a l'estómac dels pobres»

GANDHI, Mohandas

1. Quins són els propòsits d'aquest article?

Abans de redactar la proposta que presideix aquest text, cal aclarir quins són els propòsits del present article. En primer lloc, no es tracta de dur a terme una investigació sobre la pobresa des d'un punt de vista científic, sinó de presentar elements didàctics i metodològics per poder tractar, a l'aula de Secundària i adaptats per als últims cursos de Primària, el tema de la pobresa actual del nostre país, des de la perspectiva de l'educació per a la ciutadania i en valors cívics i ètics. Es tracta d'un tema socialment viu i controvertit en el context de crisi econòmica en què ens trobem. Encara que no calgui justificar els qualificatius anteriors, i només com a punt de partida, cal recordar algunes dades de l'Enquesta de Població Activa (EPA) publicada pels mitjans de comunicació el passat dissabte 29 d'octubre de 2011¹ respecte al factor que ha produït un impacte més contundent en la pobresa: l'atur.

1. Dades obtingudes de l'edició impresa d'*El Periódico de Catalunya* del dissabte 29 d'octubre de 2011 (p. 2-3).

En aquest moment, respecte al trimestre ja vençut, l'atur a Espanya ha assolit la xifra de 4.978.300 persones sobre una població activa de 23.134.600 persones, és a dir una taxa d'atur del 21,52% de la població activa. D'aquestes persones, n'han passat a l'atur aquest trimestre 144.700, i això significa que hi ha 1.425.200 famílies amb tots els seus membres sense feina. El nombre de dones aturades s'ha incrementat en 114.000, mentre que el d'homes ho ha fet en 32.800. Per franges d'edat, 3,67 de cada 5 espanyols sense feina tenen entre 25 i 54 anys. Per nacionalitat, els immigrants estrangers han patit amb crueta la crisi amb una taxa d'atur del 32,72%. A tot Espanya, un total de 2,4 milions d'aturats van perdre el treball fa més d'un any. És la incompleta radiografia, sens dubte, d'una situació molt preocupant que hem de tractar en el marc de la classe de Secundària, no només de manera exclusivament científica, sinó també des del punt de vista del treball en valors.

D'altra banda, cal destacar que el tema de la pobresa és extremadament complex i no podem reduir-lo tan sols a causes laborals. És un assumpte que es presta a biaixos ideològics que es poden presentar des de punts de vista que van dels paternalistes als revolucionaris. Per evitar-ho, s'ha optat per una proposta que pretén fomentar el diàleg entre els alumnes per formalitzar tots els arguments possibles, més que per decantar-se cap a un debat entre posicions enfrontades.

2. Afrontar estereotips i vèncer prejudicis?

Malauradament, la pobresa ha existit sempre. Encara que aquest no sigui un bon argument per a la seva continuïtat, probablement sí que és, per la seva llarga història, el motiu pel qual sovint ha anat acompanyada d'estereotips i prejudicis, tant socials com individuals, que hem de conèixer i combatre si volem apropar-nos al tema d'una manera racional i lúcida. Entenem per «estereotip» la definició que en dóna el Diccionari de la Llengua Catalana de l'Institut d'Estudis Catalans² (d'ara endavant DIEC): «Conjunt d'idees que un grup o una societat obté a partir de les normes o dels patrons culturals prèviament establerts». I per «prejudici» (també segons el DIEC), «l'indici o opinió preconcebuda», o encara més clarament, «l'aversion no raonada

2. Consultat a la web <www.dlc.iec.cat>.

per alguna cosa». Tots dos conceptes han de ser discutits i aclarits per poder avançar en la comprensió del fenomen de la pobresa. Per aconseguir-ho, la primera activitat de la seqüència que proposaríem a l'alumnat començaria amb un diàleg i un exercici per posar de manifest els estereotips i prejudicis assumits. Respecte al diàleg, se'ls lliuraria una graella individual d'opinió per conèixer els preconceptes i coneixements previs que fan servir sobre el tema que ens ocupa. Proposem, entre altres possibilitats, la següent. Haurien d'omplir-la marcant amb una creu la casella precedent, per dur a terme, després, el diàleg en petit grup i, més tard, la posada en comú a tota la classe.

Frases sobre la pobresa actual	En desacord	
	D'acord	
1. La pobresa es més un procés que un fet.		
2. La pobresa sol ser producte de la mala sort.		
3. La pobresa afecta més les dones que els homes.		
4. La pobresa afecta més la gent gran que els joves.		
5. Hi ha factors de risc que predisposen a la pobresa, com la malaltia.		
6. La pobresa és un tema complex que requereix considerar molts factors.		
7. La pobresa és producte de la responsabilitat individual de la persona que la pateix.		
8. La pobresa té graus i tipus.		
9. La pobresa té molt a veure amb els sistema econòmic en el qual vivim.		
10. La pobresa té molt a veure amb les polítiques de l'Estat.		
11. La nostra imatge de pobresa és condicionada per la ideologia que tenim.		
12. Moltes persones viuen a la pobresa perquè no s'esforcen a lluitar per sortir-ne.		
13. La pobresa deu generar poca autoestima i molta dependència.		
14. La pobresa causa marginació social.		
15. La pobresa es veu agreujada per la manca d'educació.		

Creiem que aquest diàleg posaria sobre la taula molts temes que permetrien insistir en alguns dels preconceptes (estereotips i prejudicis que hauríem de combatre) i, alhora, permetria aclarir alguns dels matisos que és necessari tenir presents per entendre la complexitat del fenomen de la pobresa. El professor hauria de fer les preguntes necessàries per dur a terme aquest propòsit, en el marc del diàleg. Per exemple, en la primera qüestió es podria demanar als nois i noies quins podrien ser els passos del procés cap a la pobresa, suposant una circumstància vital determinada.



<<http://grahamaustin.pbworks.com/f/main.jpg>>

Com a segona activitat de la seqüència proposaríem a l'alumnat que observés aquesta il·lustració i la comentés seguint les premisses següents:

1. Imagina que les persones que apareixen en la imatge resideixen a Catalunya.
2. Imagina que et demanessin que en seleccionessis algunes com a «persones que tenen més risc de caure en la pobresa».
3. Explicita els criteris de la teva selecció.

Parlar sobre l'exercici ens permetria introduir-nos amb ells i elles en la seva concepció de les causes que solen portar a la pobresa.

3. La pobresa neix o es fa?

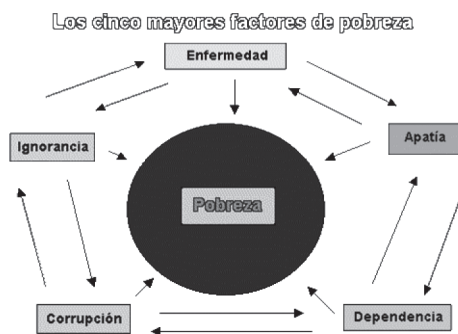
Clarificar amb els alumnes i les alumnes que la pobresa és un procés complex hauria de ser el punt de partida per esbrinar amb ells les causes que la indueixen i afavoreixen. Per no desviar-nos del nostre propòsit, hauríem de distingir entre les causes estructurals i les conjunturals de la pobresa. Les causes estructurals serien aquelles que derivarien del sistema econòmic establert, mentre que les conjunturals serien les que apareixerien com a conseqüència d'una situació concreta, esdevinguda en un temps concret. A fi de diferenciar-les, demanaríem a l'alumnat que les classifiquessin en la taula següent, afegint-hi simplement el nombre corresponent:

Causes de la pobresa	
Estructurals	Conjunturals

1. La falta de treball.
2. La pertinença a una ètnia o raça marginada.
3. La ràpida arribada massiva de la immigració.
4. La vellesa sense recursos econòmics.
5. La manca de prioritats de les polítiques socials.
6. Canvis en l'estructura de les famílies.
7. Ràpid desenvolupament tecnològic i excessiva preocupació pels beneficis econòmics.
8. Manca de formació educativa.
9. Augment del preu de l'habitatge.
10. La discapacitat.
11. La malaltia.
12. La drogoaddicció.
13. La ideologia neoliberal (que sosté que la responsabilitat de la pobresa és fonamentalment individual).

14. La suma de situacions personals de crisi (mort d'èssers estimats, malaltia, trencament de la família, alcoholisme).
15. La delinqüència.
16. La condició femenina de dependència respecte a l'home i de monoparentalitat.
17. El consumisme depredador del medi ambient.
18. L'exclusió social.

Evidentment dialogaríem a l'aula sobre cadascun d'aquests factors argumentant per què podrien ser vies del procés cap a la pobresa i, alhora, demanaríem a l'alumnat que anés establint la premissa que diu que el procés de pobresa és multicausal. Caldria insistir en el fet que algunes d'aquestes causes podrien ser, alhora, en algun cas, conseqüències de la mateixa pobresa. Així, una persona que ja estigués en una situació de pobresa podria veure's en situació de marginació i caure, amb més facilitat, en l'abisme de la droga, la malaltia o la delinqüència. Establir la pobresa com a procés reversible i no com a estat permanent que s'alimenta d'altres processos alhora que els agreuja, hauria de ser una prioritat en el desenvolupament d'aquesta proposta. Es tractaria de compondre el «cercle viciós de la pobresa». Establir que els gestors del sistema econòmic i polític són responsables de les seves decisions (al costat de les circumstàncies de l'atzar que es donen en les biografies individuals d'aquestes persones i la responsabilitat individual d'algunes d'elles, per les seves decisions lliures) hauria de ser un altre element a tenir en compte. Així proposaríem als alumnes l'anàlisi crítica de la següent il·lustració, convidant-los a discutir-la entre tots, per afegir-hi aquells elements i relacions que fossin pertinents per ajudar a completar-la:



<<http://ceec.vcn.bc.campfcimages5facs.gif>>

4. Quin és el preu de la pobresa?

Establertes les causes que la provoquen, seria necessari conèixer el preu social i individual que té aquesta desgràcia. D'una banda, hauríem d'insistir davant l'alumnat en la pèrdua de riquesa que representa per a la societat ignorar els talents i les capacitats de les persones que queden en situació de pobresa, i de l'altra en la necessitat que hi ha de protegir les persones del descens individual als inferns que representa l'agreuament de la seva situació, amb el consegüent augment de la despesa pública en polítiques socials de sosteniment i reinserció social.

La pobresa, com a procés, definiria diversos estadis establerts per la Unió Europea (UE)³ en funció del percentatge de renda mitjana disponible neta (en endavant RDN). Així, la UE consideraria pobres les persones per sota del 50% de la RDN, en quatre estadis, definits així: precarietat social (35-50% RDN), pobresa moderada (25-35% RDN), pobresa greu (15-25% RDN) i pobresa extrema (menys del 15% RDN).

La pobresa agreujaria altres processos com la delinqüència, la marginalitat social, la malaltia o fins i tot la violència de gènere.

Per tractar el tema amb l'alumnat els proposaríem que elaboressin un cartell amb una campanya contra alguna conseqüència de la pobresa. Haurien de dibuixar una imatge simbòlica de la pobresa i escriure un eslògan que moguéss a la sensibilització i la reflexió davant d'aquest fenomen, considerant les necessitats i accions a fer en cadascun dels estadis esmentats anteriorment.

A tall d'exemple, podrien dibuixar una excavadora (amb un rètol on es llegís la paraula «pobresa») enderrocant un edifici (amb un cartell on digués «societat») i complementar el dibuix amb una frase: «La pobresa destrueix la societat». Aquests treballs podrien exposar-se al centre per conscienciar i sensibilitzar tot l'alumnat (podrien anunciar-ho a totes les classes els alumnes del curs) sobre la xacra que significa la pobresa al nostre país. L'anàlisi d'algunes imatges, com la següent, podria ser útil per proporcionar idees:

3. Informe Foessa sobre exclusión y desarrollo social en España, a <www.entorno-social.es> (p. 2).



<http://3.bp.blogspot.com/_69vt9erU8u4/TNs4Sz5CDFI/AAAAAAAAA-Clo/x9Hrkjbj5Y/s400/05-e9635e22075deae0b5e7abfaacaafe04o.jpg>

5. Què podem fer?

La mateixa naturalesa de la pobresa implicaria la resposta a aquesta pregunta. Els tractaments pal·liatius de la pobresa són necessaris, però no portaran a la resolució del problema. De fet, poden agreujar-lo, en conduir la persona a un cercle de dependència que pot ser difícil de trencar. Així, doncs, hauriem de sumar-hi mesures que incidissin sobre les causes estructurals i conjunturals si volem resoldre veritablement el problema. La sensibilització i les campanyes per aconseguir una comprensió més precisa del fenomen són necessàries, però les mesures més útils i efectives haurien d'adoptar-les els agents socials i econòmics que formen la nostra societat, sense paternalismes, perquè una vida digna hauria de ser el dret de tots els ciutadans en una societat veritablement democràtica. Mentre es redueixin les polítiques socials, l'Estat doni prioritat a la reducció del deute sobre el sosteniment i ajut

als més desfavorits, i l'economia es regeixi per paràmetres de benefici que no tenen res a veure amb les necessitats últimes de les persones, el problema serà irresoluble. Les organitzacions no governamentals tracten d'incidir en els casos més rellevants o aguts, a escala individual, però no tenen prou potencial per resoldre, o com a mínim reduir de manera significativa, aquesta tremenda desgràcia. Sense l'esforç col·lectiu de tots, la solució no serà efectiva. I això han de saber-ho els nostres alumnes. Per això els demanem que omplin una pissarra proposant mesures contra la pobresa. A la pissarra es delimitaran tres columnes de la manera següent i se'ls demanarà que comentin els exemples de mostra i acabin de completar-lo:

MESURES PER REDUIR LA POBRESA		
Mesures inútils	Mesures útils	
	De l'estat	Individuals
Caritat	Prioritat de les polítiques socials	Voluntariat solidari

Per acabar, els demanarem un exercici d'empatia. Procurarem que els nostres alumnes es posin en el lloc d'una persona en situació d'extrema pobresa, perquè només els afectes permeten comprendre les situacions de patiment. Essent la pobresa un risc en les nostres societats, i essent l'home extremadament fràgil, haurem de conscienciar-los que tots estem exposats a viure aquesta situació i que tots ens mereixeríem ajut per superar-la. Així, els proposaríem la realització d'una redacció en la qual s'imaginessin la història d'aquests peus i del seu propietari. Després es llegirien a l'aula i s'exposarien al centre:

Qui no es commogui davant de la injustícia de la pobresa no té cor, però qui no presenti mesures eficients per combatre-la, o pretengui mantenir-la, no té prou cap. En paraules de Concepció Arenal, escriptora i sociòloga espanyola (1820-1893), «Els pobres serien el que són si nosaltres fóssim el que hauríem de ser?».



Foto: Marc Bartomeus

Bibliografía

FUNDACIÓN LUIS VIVES Y EAPN-ESPAÑA(2010). *Claves sobre la pobreza y la exclusión social en España*. [Format PDF a <www.fundacionluisvives.org>].

BAUMAN, Z. (2000). *Trabajo, consumismo y nuevos pobres*. Barcelona: Gedisa.

L'article exposa les causes de l'augment imparable del nombre de persones necessitades ateses per Càritas en plena edat laboral amb manca de perspectives de treball i amb problemes greus d'habitatge, i constata que la situació actual està afectant la salut física i psíquica de les persones i provoca ja un deteriorament en les relacions de la família.

Enmig de la crisi

Montse Sintas

Periodista
i treballadora social

Càritas alerta des de fa anys dels efectes de la crisi en les persones ateses, perquè no pot, ni vol, callar davant del patiment que l'actual situació de manca de feina, de pèrdua de l'habitatge, o de manca d'ingressos genera en les persones afectades. A les diòcesis de Barcelona, Sant Feliu de Llobregat i Terrassa, que comprenen les ciutats i poblacions de Barcelona i tota l'àrea metropolitana, Càritas ha anat notant en els tres darrers anys un canvi a pitjor en l'evolució de l'estat físic i emocional de moltes persones ateses. La incertesa ha donat pas a l'angoixa i a la desesperança en no veure sortida a la situació. Els professionals del treball social de Càritas i, també, els equips de voluntaris que complementen la tasca dels professionals en els punts d'acollida i atenció de Càritas i en les parròquies, constaten que la situació actual, mancada de perspectives laborals, està afectant la salut física i psíquica de les persones i provoca ja un deteriorament en les relacions de les famílies.

El passat mes d'octubre de 2011, Càritas va fer públic un comunicat on denunciava com l'atur i la incapacitat d'arribar a un pacte per a l'ocupació de totes les forces polítiques –per damunt dels interessos partidistes– i de les forces econòmiques i socials estan provocant efectes devastadors. «Veiem, amb alarma», diu el comunicat, «les conseqüències que l'atur té en el col·lapse de la vida de moltes persones,

joves i grans, sense que s'actui per a trobar-hi una solució. ¿No és una emergència econòmica i social tenir prop de cinc milions de persones sense feina? Moltes d'aquestes persones les deixem –com a societat– als vorals i s'hi quedaran per sempre, fins i tot quan comencem a sortir d'aquesta virulenta crisi. Es diu que falten tants anys per a arribar a la situació de partida de la crisi, la de l'any 2007, quan teníem prop de dos milions d'aturats. És aquesta la fita? ¿Constantment dos milions de persones, abocades a no treballar? Cap on anem?»

Aquesta reflexió de Càritas neix del contacte i del treball diari dels seus equips d'acció social amb alguns dels sectors més fràgils d'aquesta societat.

Alguns dels més fràgils

Són persones d'aquí, però també de fora. I a aquests darrers encara ara la nostra societat els anomena *immigrants* (fins quan?), encara que faci deu anys o més que van arribar al nostre país. Van arribar, la majoria, en temps de bonança econòmica, a partir del 2000, quan el govern d'Aznar va fer cèlebre la frase «España va bien». I molta gent s'ho va creure. En aquells anys i en el posterior mandat de Zapatero, el *totxo* va enriquir moltes persones i va disparar el preu dels habitatges. Perquè no oblidem que el de l'habitatge és, juntament amb l'atur, l'altre gran problema que sacseja avui la nostra societat. Moltes persones han quedat atrapades amb crèdits hipotecaris impossibles de pagar i han perdut els habitatges i els estalvis.

El 2008 van sonar les primeres alarmes sobre la bombolla immobiliària i es denunciava l'especulació en un bé bàsic com l'habitatge. Els governs espanyol i català i tots els governs autonòmics i locals i la majoria de partits polítics miraven cap a una altra banda. Hi havia «experts» economistes que argumentaven que això era el *lliure mercat*, i que no s'havia de regular res perquè el mercat ja s'ho feia sol. I tant que sí! Bastants es van omplir les butxaques, polítics i tècnics corruptes van obtenir sucosos beneficis de les requalificacions de terrenys aconseguides, i van construir més i més. Els joves deixaven els estudis i anaven a cobrar en la construcció tres vegades més que els *becaris*, els quals amb prou feines podien mantenir-se després d'anys d'estudi i d'esforç. Es construïa sense parar. Primeres i segones residències.

Per a qui? Per a què?

Una cosa era clara: els preus d'aquests pisos no eren a l'abast dels sous que cobrava la majoria de la població, com va quedar al descobert amb el deute hipotecari. Per a qui, doncs, es construïa? O millor, per a què? Per especular. I la gent també va aprendre de pressa a especular. Tampoc els preus del lloguer, que s'enfilaven amunt, amunt –seguint la llei de l'oferta i la demanda– de manera desorbitada, no ajudaven a tocar de peus a terra. Què fer?, pagar un lloguer abusiu? Si amb els mateixos diners ja pagaven la hipoteca... I la gent es venia els seus pisos, a preus també abusius, perquè hi havia demanda. Però, a l'hora de comprar un habitatge millor, també havia de pagar molt més. I s'endeutava, comptant amb el/s sou/s del seu treball, un treball que semblava que era per sempre. Part de la demanda provenia de població immigrada amb treball estable que s'havia assentat aquí i que, en comprar el pis, rellogava habitacions a d'altres immigrants que els ajudarien a pagar la hipoteca. Sovint, habitatges molt modestos, en barris populars o en poblacions de la conurbació. Però s'havien taxat a preu desorbitat i aquells diners es pagaven (amb el crèdit). També els bancs i algunes caixes animaven el comprador a ampliar el crèdit i així poder comprar els mobles i, per què no?, un cotxe. Hi havia pressió en els bancs per vendre els seus *productes* financers.

En poc temps, a molts barris populars el color dels ciutadans i les ciutadanes va canviar substancialment, i també ho van fer les olors de menjar que pujaven pels celoberts, la música que se sentia, la roba i manera com vestien, les creences que professaven. Una població, la immigrada, fàcilment visible, en procés d'assentament, encara que fos a costa de trencaments familiars als països d'origen, de relacions efímeres de les quals les dones sortien amb nous fills sense que el pare de la criatura, seguint la cultura del seu país d'origen, se sentís obligat a passar-li res, ni la dona gosés fer cap demanda per impagament. Amb tot, vivien –deien–, millor, encara que els toqués fer les feines que la gent d'aquí no estava disposada a fer, sovint per sous miserables.

Aquesta realitat, la de les persones senzilles i inexpertes que van perdre el seu pis després d'uns anys de pagar els interessos bancaris i que conserven íntegre el deute, perquè en aquest país els deutes amb els bancs es paguen, aquestes persones fan part de les que avui Càritas atén al Servei de Mediació en l'Habitatge que des del mes de



Foto: Lurdes Ortiz

setembre de 2011 intenta donar respostes a persones i famílies amb greus problemes d'habitatge. L'objectiu és evitar el nombre més gran possible de desnonaments, seguint la fórmula promoguda per algunes administracions públiques europees, que consisteix a establir la mediació obligatòria abans de tramitar una execució hipotecària. Aquest nou servei se suma a altres mesures de Càritas (pisos compartits per a persones sense llar, cases d'acollida per a dones soles amb fills a càrrec, habitatges tutelats per a gent gran...), que donen resposta a les situacions més greus de risc d'exclusió social i residencial.

Augment imparable

Les dades de l'acció social de Càritas en les tres diòcesis mostren que, en un període de cinc anys, s'ha passat d'atendre 22.000 persones a 57.000 persones, el 35% de les quals són menors. L'any 2010, entre les persones ateses en plena edat laboral, el 72% no tenia feina i més de 5.000 famílies actualment viuen de relloguer.

En aquell any, el 62% de les ajudes econòmiques concedides per Càritas es van destinar a temes d'habitatge. Perquè la llar és l'entorn vital on els adults poden construir un futur per a ells i els seus fills. Aquest és, juntament amb l'escola, l'entorn natural on els infants se

socialitzen i creixen, estimats i acompanyats per la seva família i, en el cas de l'escola, pels seus mestres. I la casa on es viu és un clar indicador de qualitat de vida. Lamentablement, aquest és un escenari que molts nens han perdut o no han conegut mai. Podem imaginar el que suposa per a un nen viure en una habitació petita, amb d'altres parents, en un pis ple de persones desconegudes que se'n van i deixen pas a d'altres, també desconegudes? Compartir el llit amb la mare, quan aquesta està sola o amb d'altres familiars. Fer tornos per dutxar-se, no poder sortir lliurement de l'habitació per por que d'altres llogaters es queixin que el nen fa enrenou. Hi ha dones que han comentat a treballadores socials de Càritas que han d'anar-se'n del pis encara que al carrer faci fred, perquè el seu nadó plora i té por que la facin fora del pis on viu rellogada. És en aquest entorn on l'infant podrà madurar i créixer en bones condicions, fer els deures i seguir el curs escolar, com d'altres nens i nenes? Això passa cada dia a les nostres ciutats i barris. És el barraquisme del segle XXI. Per això són tan importants els espais de reforç educatiu i d'activitats de lleure fora de l'horari escolar que les entitats públiques i privades –entre les quals, Càritas– ofereixen als infants i adolescents.

Invertir en les persones

«A Càritas», va dir Mercè Darnell, el juny passat, en presentar la Memòria de 2010 davant dels mitjans de comunicació, «invertim en les persones, i ho fem majoritàriament amb l'ajuda privada (89% del pressupost de Càritas). En un moment de retallades en les ajudes públiques, aquest percentatge ens permet seguir mantenint els nostres serveis a les persones». Les previsions de la despesa social per a 2011 supera ja els 24 milions d'euros. Són projectes i accions que ofereixen respostes, certament limitades, a les necessitats bàsiques de les persones i que es desenvolupen en els àmbits de la formació i l'orientació per a la inserció laboral, acollida i acompanyament a les persones i famílies, especialment a les mares soles amb fills, atenció a la gent gran amb pensions baixes, assessorament jurídic, atenció a la salut mental en persones amb dificultats especials, assessoria jurídica d'estrangeria, ajuda a projectes de codesenvolupament i mediació i suport en problemes d'habitatge.

Jordi Roglà, director de Càritas, va dir en la conferència de premsa: «Les persones no volen subsidis, el que ens demanen és feina i

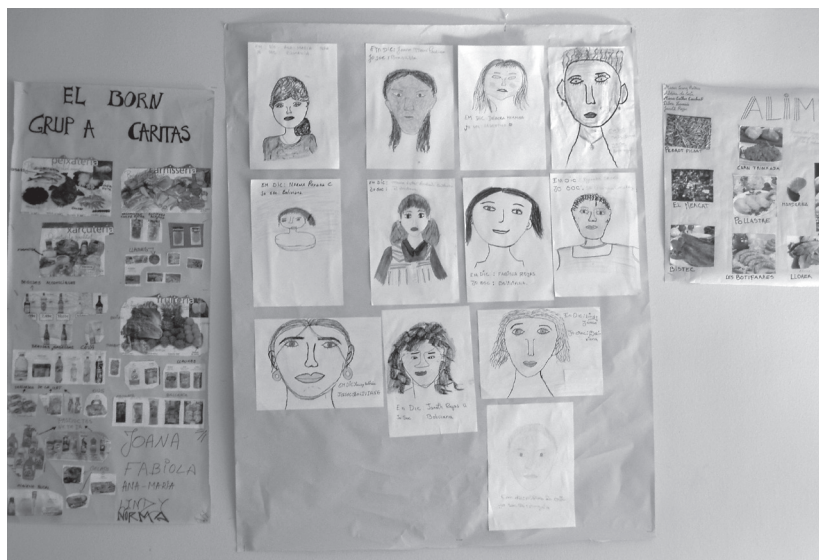


Foto: Lurdes Ortiz

feina». I va assenyalar dos temes que són ja d'actuació prioritària de Càritas, els infants de famílies empobrides, «perquè si no s'adopten ara les mesures necessàries per prevenir aquesta pobresa creixent, les futures generacions els hauran de seguir atenent», i l'habitatge. «Es va sortir al rescat de les entitats financeres i no s'ha fet el mateix per a les persones més senzilles i inexpertes. Urgeix un canvi en el dret hipotecari», va dir Roglà, «amb un nou marc regulador que no creï efectes negatius com els actuals, que tingui en compte el factor humà.»

I acabo amb la part final del comunicat que he esmentat al començament d'aquest article: «Malgrat tot, a Càritas mantenim l'esperança. L'esperança que la societat civil sabrà fer un pas endavant amb iniciatives socials (per exemple, les cooperatives) i que tots els que no estem directament afectats per la crisi ens sabrem contagiar de confiança, optimisme i compromís.

»L'esperança que després de tantes retallades sabrem actuar sobre les causes de la crisi i cercar un consens sobre l'ocupació de totes les forces polítiques, econòmiques i socials.

»L'esperança que els estats sortiran al rescat de les persones en risc sever d'exclusió per la pèrdua de l'habitatge (la part senzilla i inexperta

de les operacions hipotecàries) de la mateixa manera que ho han fet amb les entitats financeres (la part forta i experta).

»L'esperança que entre tots evitem que les retallades recaiguin un cop més en els més fràgils.

»L'esperança que els països del Nord (els rics) renunciïn (renunciem) a una part del que tenen (tenim) en benefici del Sud.

»L'esperança que el neoliberalisme doni pas a una economia social de mercat, caracteritzada pels valors que tenen en compte el factor humà.

»I amb l'esperança que la Història no ens hagi de jutjar durament».

L'article exposa la col·laboració entre la Fundació Banc dels Aliments i les escoles i instituts per crear consciència de la pobresa que hi ha prop nostre i del malbaratament d'aliments, i també la coordinació de la participació dels centres escolars en el recapte d'aliments de les campanyes dutes a terme per la Fundació.

La Fundació Banc dels Aliments i les escoles

La Fundació Banc dels Aliments és una entitat benèfica sense ànim de lucre, independent de tota ideologia econòmica, política o religiosa, basada en el voluntariat, la qual té per objectiu evitar el malbaratament d'aliments que són perfectament comestibles però no comercialitzables, com per exemple els excedents que, per diverses raons, tenen les empreses agroalimentàries. Aquests excedents es destruirien i serien redistribuïts gratuïtament entre les persones necessitades d'aquí. Des de fa 24 anys, també es dedica a recaptar els aliments que la societat vol fer arribar a aquestes persones sota el lema «Lluitem ARA contra la fam d'AQUÍ».

Antoni Dolader

Escoles Banc dels Aliments.
 Coordinador Fundació Banc dels Aliments de Barcelona
 <www.bancdelsaliments.org>

El primer Banc d'Aliments va ser ideat per John Van Hengel a Phoenix. A Europa es va introduir el 1984 (Banc d'Aliments de París). A Barcelona, la Fundació Benèfica Banc dels Aliments creà el primer d'Espanya el 1987. Actualment, a Espanya existeixen 52 bancs d'aliments, agrupats en la FESBAL, que alhora és membre de la Federació Europea i n'aplega al voltant de 240. A Catalunya n'hi ha a Barcelona, Girona, Lleida i Reus. Actualment, a Catalunya, al voltant d'un milió i mig de persones pateixen mancances alimentàries.

L'any 2002 va iniciar-se el Programa Escoles amb l'objectiu de voler fer arribar la inquietud per les mancances alimentàries al país a

les escoles i els instituts de Barcelona. Actualment s'estén a la resta de comarques i províncies, amb la intenció de crear consciència de la pobresa que hi ha a prop nostre, a més de donar a conèixer la tasca que el Banc dels Aliments desenvolupa en la lluita contra la fam i el malbaratament d'aliments. Aquest programa és cabdal en la sensibilització i l'educació dels més joves, des d'Educació Infantil, continuant per Primària, ESO i Batxillerat i cicles formatius, amb xerrades de sensibilització i exposició del Programa, fins a arribar també a Magisteri i a les escoles superiors i professionals.

La labor de la Fundació és oferir als infants i joves la possibilitat d'assistir a una xerrada col·loqui on els eixos principals en què incidim se centren en:

- La Fundació Banc dels Aliments.
- La pobresa i els tipus de pobresa amb què convivim: d'habitatge, de soledat, de treball, educacional, entre altres, i la que ens ocupa, l'alimentària.
- Relació entre la Població del Planeta i la distribució dels recursos/riquesa productiva (20% i 80%).
- Què és el Quart Món? Qui hi pertany?
- Al nostre país, quin és el nombre de persones en situació de pobresa extrema i/o en risc d'exclusió social? I a la nostra ciutat?
- Què entenem per compartir/repartir? Redistribució justa? Gratuïtat a rebre i repartir aliments?
- Què entenem per voluntariat?
- Què és el malbaratament? Com l'entenem?

Posteriorment, i sempre a convenir amb el centre escolar i un nombre d'alumnes reduït, de 25 a 30, els proposem una visita a les instal·lacions del Banc d'Aliments a fi de veure, *in situ*, tot allò que s'ha pogut comentar en les xerrades. Alhora, hi poden col·laborar i ser «voluntaris per un dia», sempre que al magatzem tinguem aliments per classificar.

Ambdues funcions, la xerrada i la possible visita, són molt enriquidores. Sovint, a l'escola, amb anterioritat a la nostra xerrada i durant uns quants dies, es treballen aspectes socials, de solidaritat, en què la pobresa i la fam són el centre de debat.



La cloenda d'aquestes activitats ens dóna com a premi i compensació que gairebé la totalitat de l'Escola participa en un recapte d'aliments, els quals després la Fundació Banc dels Aliments recull a fi de fer arribar a diverses entitats o a les famílies necessitades.

En aquest darrer punt, procurem facilitar pòsters i caixes per a la publicitat del recapte i la recollida dels aliments.

En altres casos, és la mateixa Escola la que, mitjançant els mateixos alumnes, lliura a una entitat propera l'esmentat recapte d'aliments.

Els objectius d'aquest programa són:

- *Sensibilitzar els alumnes, el personal docent i les famílies de les desigualtats socials i de la fam que es pateixen al nostre entorn. Promoure la interiorització de valors entre el jovent i aconseguir la seva implicació activa en les situacions de pobresa i de fam que es pateixen a la pròpia ciutat.*
- *Valorar positivament la lluita per la defensa dels drets fonamentals de la persona, en concret un dels drets humans més vitals, el dret a l'alimentació.*



- *Crear consciència del malbaratament dels recursos alimentaris en la nostra societat:* el menjar no es llença. La funció del Banc dels Aliments és vigilar les diverses baules de la cadena agroalimentària per captar els possibles desfasaments entre l'oferta i la demanda i evitar la destrucció d'aliments. Conèixer el benefici que comporta per a la sostenibilitat l'aprofitament dels excedents alimentaris que altrament s'haurien de destruir. Això representa també una contribució important a la preservació del medi ambient.
- *Donar a conèixer el Banc:* un altre objectiu de la campanya és donar a conèixer la finalitat social del Banc dels Aliments a través dels centres escolars, dels equips docents, dels joves, de les seves famílies i dels mitjans de comunicació del mateix sector.

Al principi, l'any 2002, varen ser un total d'onze escoles participants en la campanya i es van recollir 1.554 kg d'aliments variats.

A la finalització del curs 2010-2011, han estat un total de 102 les escoles actives que han assolit un total de 49.376 kg d'aliments, principalment productes bàsics com arròs, pasta i llegums secs, i en menor proporció oli, llet i sucre, aliments que el Banc ja té canalitzats per altres aportacions.

El missatge que es vol transmetre als infants i joves és el següent:

- *Lluitem contra el malbaratament i la fam més propera*: els aliments procedeixen bàsicament de la sobreproducció. Aproximadament 285 empreses que ens donen els seus excedents de producció.
- *La primacia de la gratuïtat*: rebem i distribuïm els aliments gratuïtament.
- *La seguretat d'una distribució justa*: la distribució dels aliments es fa a través d'entitats benèfiques homologades, les quals, per la seva relació directa amb les persones necessitades, poden assegurar que els aliments arribin a la seva destinació final. Aquestes entitats són al voltant de 305.
- *Voluntariat* en la coordinació i gestió.
- *Recollir aliments de primera necessitat*: el Banc dels Aliments recapta grans quantitats d'aliments, però moltes vegades no disposem d'uns tipus d'aliments com ara llegums, oli, arròs, llet en pols, sucre, etc., que són de primera necessitat. Per això també és important la recollida d'aquests aliments bàsics.

Les principals campanyes que promovem són:

- Campanya del Dia Mundial de l'Alimentació (16 d'octubre)
- Campanya de Nadal (desembre)
- Resta de l'any (primavera)

Aquesta darrera és la més llarga en el temps i on s'enquadren les activitats sociosolidàries de les escoles.



Bibliografia complementària*

*Biblioteca
Rosa Sensat*

Llibres

BAUMAN, Zygmunt. *Vidas desperdiciadas: la modernidad y sus parias*. Barcelona: Paidós, 2005 (Paidós Estado y Sociedad; 126).

L'Educació per al desenvolupament: una estratègia imprescindible. Barcelona: Federació Catalana d'ONG per al Desenvolupament, 2007. En línia a: <http://fcongnd.org/DOCUMENTOS/epd_22_02_08.pdf>.

En busca de los objetivos del milenio [1]: un cuento, juegos y actividades para acabar con el hambre y la pobreza. Madrid: Los Libros de la Catarata, 2007 (Mi Primer Edupaz; 1).

Eradicar la pobreza extrema i la fam: objectiu núm. 1 dels objectius de desenvolupament del mil·lenni. Barcelona: Mans Unides, 2008.

Estructura social i desigualtats a Catalunya. Laia Pineda... [et al.]. Barcelona: Mediterrània, 2005. 2 v. (Polítiques; 46).

FERNÁNDEZ JARNE, Gonzalo; GARCÍA PURROY, Cristina. *Tierra a la vista: guía didáctica para analizar las relaciones entre el mundo empobrecido y el mundo enriquecido*. Bilbao: Alboan, 2000.

GARCÍA, Carles. *Més enllà de l'escassetat: el poder, la pobresa i la crisi mundial de l'aigua: manual per al professorat: material didàctic basat*

* Selecció de documents que podeu trobar a la biblioteca de Rosa Sensat.

en l'Informe sobre el desenvolupament humà 2006 del Programa de les Nacions Unides per al Desenvolupament. Barcelona: Centre UNESCO de Catalunya, 2007.

Globalización, educación y pobreza en América Latina: ¿hacia una nueva agenda política? Bonal, Xavier. Barcelona: Fundació CIDOB, cop. 2006 (Interrogar la Actualidad).

Informe sobre el desenvolupament humà. Barcelona: Unescocat: Associació per a les Nacions Unides. Catalunya: Càtedra Unesco de Sostenibilitat. UPC: Creu Roja: Angle Editorial, 2006-.

KHAN, Irene. *La verdad no escuchada: pobreza y derechos humanos.* Madrid: Fundamentos, 2010 (Ciencia. Serie Política; 321).

MERCADER, Magda; RAMOS, Xavier; AYLLÓN, Sara. *Evolució de la pobresa monetària i la desigualtat a Catalunya durant la dècada dels noranta: una visió comparada amb el conjunt de l'estat espanyol.* Barcelona: Universitat Autònoma, 2005 [disponible a: <<http://ddd.uab.cat/record/20>>].

L'Observatori Català de la Pobresa, la Vulnerabilitat i la Inclusió Social: fonaments i precedents europeus. Jordi Estivill (coord.). Barcelona: Generalitat de Catalunya, Institut Català d'Assistència i Serveis Socials, 2010 (Inclusió Social; 1).

OLIVERES, Arcadi. *Un Altre món.* 2a ed. Barcelona: Angle, 2006 (El Fil d'Ariadna; 20).

La Pobresa. Ventura, Núria; Cortés, Mercè. [Barcelona]: Diputació de Barcelona. Xarxa de Municipis, 2004 (Dossier).

¿Por qué África es tan pobre y Europa tan rica? Liz Allum et al. Hegoa: RISC, 2010.

Programa d'acció social contra la pobresa. Barcelona: Ajuntament de Barcelona, Acció Social i Ciutadania, 2010.

TAMARIT, Isabel. *Conflictos armados y pobreza: el desarrollo como vía hacia la paz.* Barcelona: Intermón Oxfam, 2001 (Documentos Intermón; 18).

VOLLMANN, William T. *Los pobres.* Barcelona: Debate, 2011.

ZIEGLER, Jean. *La fam al món explicada al meu fill*. Barcelona: Empúries, 2000 (Biblioteca Universal Empúries; 143).

Articles de revistes

«Educación, pobreza y desigualdades» [monogràfic]. A: *Perspectivas*, núm. 4 (desembre 1999), p. 535-643.

GENTILI, Pablo. «Infancia, hambre, indiferencia». A: *Cuadernos de Pedagogía*, núm. 402 (juny 2010), p. 82-85.

«Inclusió i cohesió social» [diversos articles]. A: *Barcelona Societat*, núm. 13 (2005), p. 56-149. Lliure accés: <<http://w3.bcn.es/fitxers/acciosocial/bcn13.307.pdf>>.

«Infàncies pobres» [diversos articles]. A: *Educació Social*, núm. 46 (setembre/desembre 2010) p. 11-76.

SANS, Soledat. «Aixequem les mans contra la pobresa». A: *Infància: Educar de 0 a 6 Anys*, núm. 154 (gener/febrer 2007), p. 12-13.

Ilibres d'editorial Graó

LA BIBLIOTECA ESCOLAR, AVUI

Un recurs estratègic per al centre

Glòria Durban Roca

Aquest llibre descriu i argumenta els aspectes més rellevants que en l'actualitat configuren la conceptualització de la biblioteca escolar com un recurs educatiu imprescindible que participa de l'acció estratègica del centre i que incentiva i dona suport a processos de millora de l'ensenyament. En els diferents capítols veiem com les accions de la biblioteca adquireixen ple sentit si recolzen realment sobre aquelles situacions d'aprenentatge que requereixen l'ús de materials i que es duen a terme dins de les programacions i projectes de treball d'aula, com ara els treballs d'investigació i les intervencions de lectura i escriptura.



ORDINADORS A LES AULES

La clau és la metodologia

Carme Barba, Sebastià Capella (coords.)



Els ordinadors ja hi són o arribaran ben aviat a les aules. Aquest llibre ens ajudarà en els canvis que això representa en el dia a dia i que s'han de sostenir en tres grans columnes: *els continguts, les metodologies, les eines i els recursos tecnològics*. Així, veurem els continguts des d'una mirada competencial; les metodologies que han d'afavorir el pensament científic, la creativitat i la solidaritat i, finalment, les tecnologies de la informació i la comunicació. Aquestes metodologies es caracteritzen pel treball cooperatiu, l'atenció a la diversitat, la recerca, la construcció del coneixement, la creativitat i la interdisciplinarietat. A més, es donen a conèixer algunes de les eines que cal posar en mans dels nois i noies perquè facin les seves creacions, les seves tasques, perquè transformin la informació i construeixin el seu coneixement de manera autònoma.

VISITEU EL NOSTRE CATÀLEG A WWW.GRAO.COM



GRAÓ

C/ Hurtado, 29
08022 Barcelona

Tel.: 93 408 04 64
www.grao.com graoeditorial@grao.com

L'autor exposa una experiència duta a terme en un centre públic d'Educació Secundària on, des de la creació d'una associació esportiva, s'aconsegueix dinamitzar activitats físiques i esportives fora de l'horari lectiu per incrementar la participació de l'alumnat i, alhora, fomentar valors mitjançant l'educació física i l'esport.

L'Associació Esportiva Escolar Celestí Bellera Una experiència per potenciar l'activitat física i la pràctica esportiva extraescolar a l'adolescència

Carles Ventura i Vall-llobera

Professor d'Educació Física a l'institut Celestí Bellera

Professor associat a la Facultat de Ciències de l'Educació (UAB)

Introducció

En els últims anys diferents investigacions han posat en relleu que els índexs d'obesitat entre la població augmenten, sobretot entre la població infantil, cosa que provocarà una disminució en la seva futura qualitat de vida, i que es fa necessari, doncs, augmentar la pràctica esportiva entre els nens i adolescents (Berra, López, López-Aguilà, Audisio i Rajmil, 2009; Roman, Serra, Ribas, Pérez-Rodrigo i Aranceta, 2006).

D'altra banda, sembla clar que és durant el pas de l'Educació Primària a la Secundària quan es produeix una davallada important en la pràctica esportiva, sobretot





entre les noies (Lasheras, Aznar, Merino i Gil López, 2001; Institut Barcelona Esports, 2007). Alhora, s'observa que és l'alumnat nouvingut el que menys practica esportiva du a terme respecte de l'alumnat nascut a Catalunya i a l'Estat espanyol (Institut Barcelona Esports, 2007), i també que és aquest el segment de la població que més dificultats troba per fer-ne (Essomba, 2007).

Si s'analitzen els principals motius pels quals l'alumnat adolescent decideix abandonar la pràctica esportiva, trobem que en les investigacions sobre aquesta temàtica apareixen, en general i com a principals, «la manca de temps» i «perquè realitza

d'altres activitats que el motiven més» (Institut Barcelona Esports, 2007; Macarro, Romero i Torres, 2010). També, però en menor mesura, observem d'altres causes, com ara «perquè no agrada fer esport», «perquè els pares no volen» (Institut Barcelona Esports, 2007) o «perquè l'equip amb qui jugaven s'ha "trencat"» (Arribas i Arruza, 2004). Ara bé, encara que actualment l'alumnat no faci cap tipus d'activitat física o esportiva, això no significa que en el futur no en vulgui fer. Hi ha moments, al llarg del cicle vital, en què per diversos motius es produeix un apropament o un allunyament cap a la pràctica esportiva. És el que es coneix com a *itineraris esportius* (Puig, 1996).

Creiem que el professorat d'Educació Física del centre escolar, tant d'escola com d'institut, és qui coneix més bé les causes específiques per les quals un alumne concret no fa cap activitat física o esportiva, o quines causes l'han portat a abandonar-la, i és qui millor pot dinamitzar o donar-li orientacions específiques per aconseguir apropar-lo a l'activitat física i a l'esport.

I és precisament aquest l'objectiu de l'article: presentar una experiència que mostri com des d'un centre d'Educació Secundària Obligatòria s'han cercat les principals causes d'abandonament esportiu entre l'alumnat i com s'ha creat un espai per a la pràctica d'activitats físiques i esportives fora de l'horari lectiu –Associació Esportiva Escolar–, prenent com a base els interessos i les necessitats que l'alumnat té, i com això s'ha fet partint del Pla Català de l'Esport a l'Escola (vegeu *Perspectiva Escolar* núm. 354).

L'institut Celestí Bellera i el foment de valors mitjançant l'Educació Física i l'esport

L'institut Celestí Bellera és un centre públic d'Educació Secundària Obligatòria i Postobligatòria (Batxillerat) situat al barri de Can Bassa, a Granollers, amb una marcada presència d'immigració i amb alumnat procedent de famílies, en general, de nivells socioeconòmics mitjans-baixos.

D'acord amb el Pla d'Autonomia de Centre (PAC'05), atorgat pel Departament d'Educació el curs 2005/2006, s'estableixen, entre d'altres, dues finalitats:

- a) Potenciar una educació en valors.
- b) Obrir el centre a l'entorn.

A partir d'aquests dos eixos i des del Departament d'Educació Física, s'estableixen quatre projectes:

1. Valors i Educació Física.
2. Valors i Esport al Pati.
3. Valors i Associació Esportiva Escolar.
4. Valors i Esport a Educació Primària.

El primer dels projectes es desenvolupa dins de la programació mateix de l'Àrea d'Educació Física, mitjançant la realització de diferents activitats d'ensenyament-aprenentatge al llarg de l'Educació Secundària i Postobligatòria, per desenvolupar una actitud crítica i reflexiva envers elements com ara la violència al món esportiu, la poca presència de l'esport femení als mitjans de comunicació, etc. El segon projecte consisteix a dinamitzar activitats esportives durant l'esbarjo per potenciar la responsabilitat, l'autogestió, el respecte, la tolerància i el diàleg entre l'alumnat. Seguidament, el tercer projecte, que és el que es desenvoluparà a l'article, no solament fomenta la pràctica esportiva fora de l'horari lectiu en un context social difícil, on la taxa de participació esportiva era molt baixa, sinó que es pretén fer-ho a partir de valors cívics, implicant-hi l'alumnat i fent-lo partícip de la gestió, organització i dinàmica interna de l'associació esportiva. Finalment, el quart projecte pretén que tots els coneixements i valors adquirits per part de l'alumnat es transfereixin a alumnat de cinquè i sisè de Primària d'una escola propera a l'institut i que facin, els mateixos

alumnes, de mestres i educadors mitjançant diferents dinàmiques esportives.

Una experiència: l'Associació Esportiva Escolar Celestí Bellera

Durant el curs 2005/2006 es va passar un qüestionari a l'alumnat de primer a tercer d'ESO per obtenir una radiografia de la pràctica esportiva extraescolar entre l'alumnat del centre. Els resultats que vam obtenir foren que un 40% de l'alumnat afirmava no fer cap tipus de pràctica física o esportiva fora de l'horari lectiu i que un 70% d'aquest eren noies i alumnat nouvingut.

Les principals raons per les quals no feien cap tipus d'activitat físicoesportiva eren: la manca de recursos econòmics, la poca motivació cap a les activitats esportives que es promocionaven des del centre (en aquell curs, les activitats esportives extraescolars eren organitzades per l'AMPA del centre) i la poca oferta esportiva en el seu entorn més proper. Alhora, es preguntava en quines activitats físicoesportives estarien interessats a participar si se n'oferissin des del centre el curs vinent.

A partir d'aquestes dades, i segons els eixos del PAC'05 del centre i del Pla Català de l'Esport a l'Escola, es començà a



constituir l'Associació Esportiva Escolar Celestí Bellera (AEECB) amb els objectius següents:

- Formalitzar una Associació Esportiva Escolar al centre docent, amb la implicació de l'alumnat, el professorat i els familiars en la seva gestió i desenvolupament.
- Organitzar activitats físiques i esportives d'acord amb les motivacions de l'alumnat.
- Fer ús de les instal·lacions esportives del centre educatiu fora de l'horari lectiu.
- Potenciar la participació en les activitats esportives de l'alumnat del centre, independentment del seu nivell econòmic, sexe o habilitat esportiva, afavorint la cohesió social.
- Fomentar valors esportius entre els participants, monitors/es i familiars.
- Formar i responsabilitzar alumnat de Batxillerat en el monitoratge dels participants a les activitats esportives extraescolars.
- Establir càrrecs i funcions entre l'alumnat i els familiars dins de l'associació, desenvolupant un alumnat actiu i participatiu.

Durant el curs 2006/2007 es constitueix, formalment, l'AEECB d'acord amb la normativa vigent. A continuació, es va fer un pla de màrqueting per dinamitzar l'esport. Per això es va demanar a l'alumnat que creés diferents logotips de l'AEECB –el definitiu va ser elegit per tot l'alumnat mitjançant votació des del portal web del centre–, es van penjar cartells informatius per tot l'institut, es van lliurar tríptics, es

va exposar la idea a la reunió amb els pares/mares a l'inici de curs, etc. El següent pas va ser definir i aprovar, en assemblea, la filosofia que l'AEECB cercava. Es va aprovar que les activitats esportives que s'oferissin anessin encaminades cap a un esport «educatiu», a potenciar els valors cívics i a facilitar l'accés a l'esport com a vehicle de cohesió social i cívica, a desenvolupar un alumnat actiu i participatiu i a complementar la formació educativa rebuda a l'àrea d'Educació Física. Finalment, calia concretar quins serien els monitors i monitores de les diferents activitats esportives ofertes. Una opció era contractar una empresa de serveis esportius. Però l'objectiu de l'AEECB era fer participi l'alumnat en tots els nivells i, per aquesta raó, es va crear una assignatura optativa a Batxillerat sobre «Educació, Valors i Esport», en la qual es formaria els alumnes que a la tarda farien de monitors i de monitores de l'Associació.

Al final del curs, aproximadament 80 alumnes –bàsicament de Primer Cicle d'ESO– feien activitats esportives al mateix centre educatiu amb equips de bàsquet (masculí), futbol sala (masculins i femenins), voleibol (femení), handbol (femení)–, els quals participaren a la lliga esportiva escolar del Consell Esportiu del Vallès Oriental i als Jocs Esportius Escolars de Catalunya. També hi havia una activitat d'aeròbic i de bàdminton. Les activitats eren a la tarda, amb partits de lliga els dissabtes, amb monitors/es del centre, i es feia ús de les instal·lacions esportives del mateix institut, amb quotes assequibles i amb l'opció de demanar beques. Cal des-



taçar, alhora, la creació del Premi al Joc Net, per a aquell alumne/a que representés més bé els valors de l'AECEB (respecte a l'àrbitre, als companys/es, al monitor, etc.).

Els cursos 2007/2008, 2008/2009 i 2009/2010 es consolidaren les activitats esportives fora de l'horari lectiu, i és en aquest període quan els alumnes veuen com a propi i com un signe d'identitat l'AECEB. A més de les activitats esportives anteriors, s'ofereixen tallers de hip-hop i aikido, sempre dirigides per alumnat del centre (Batxillerat) o exalumnes.

Durant aquest període s'arriba a 145 alumnes del centre (un 40% de tots els

alumnes d'ESO). També cal subratllar que s'inicia l'organització d'activitats paral·leles i de format puntual dins l'AECEB, sorgides per iniciativa del mateix alumnat (participants i monitors/es): Xocolatada Esportiva Solidària per a la Marató de TV3, torneig de futbol sala de 12 hores al barri de Can Bassa, Festa de l'Esport durant Setmana Santa, colònies esportives de fi de temporada, etc.

Actualment (curs 2010/2011), més de 150 alumnes i exalumnes del centre fan algun tipus de pràctica físicoesportiva al mateix institut –i aproximadament un 60% són noies–. Això representa al voltant d'un 40% de tot l'alumnat d'ESO. Les activitats

esportives són variades, amb la intenció d'arribar a tothom: futbol sala (5 equips), voleibol (2 equips), bàsquet (3 equips), handbol (1 equip), bàdminton, aeròbic, hip-hop d'iniciació, hip-hop avançat i gym-jazz (molts dels alumnes participen en més d'una activitat), i s'ha passat de cinc monitors/es el curs 2006/2007 a més de vint. Molts d'ells han deixat el centre educatiu per iniciar l'etapa universitària, de cicle formatiu o han entrat al món laboral, però continuen en contacte amb l'institut gràcies a les activitats esportives extraescolars.

Aquest curs es crea la figura del monitor iniciat, que fa la tasca de segon entrenador/a i aprèn a gestionar un equip amb una orientació emmarcada en valors cívics. Cal subratllar també el rol del coordinador/a de l'AE ECB, que inicialment era el professor d'Educació Física, però que, progressivament, va anar donant autonomia a determinats alumnes del centre i avui són ells els que «mouen», gestionen i lideren l'AE ECB.

Conclusions

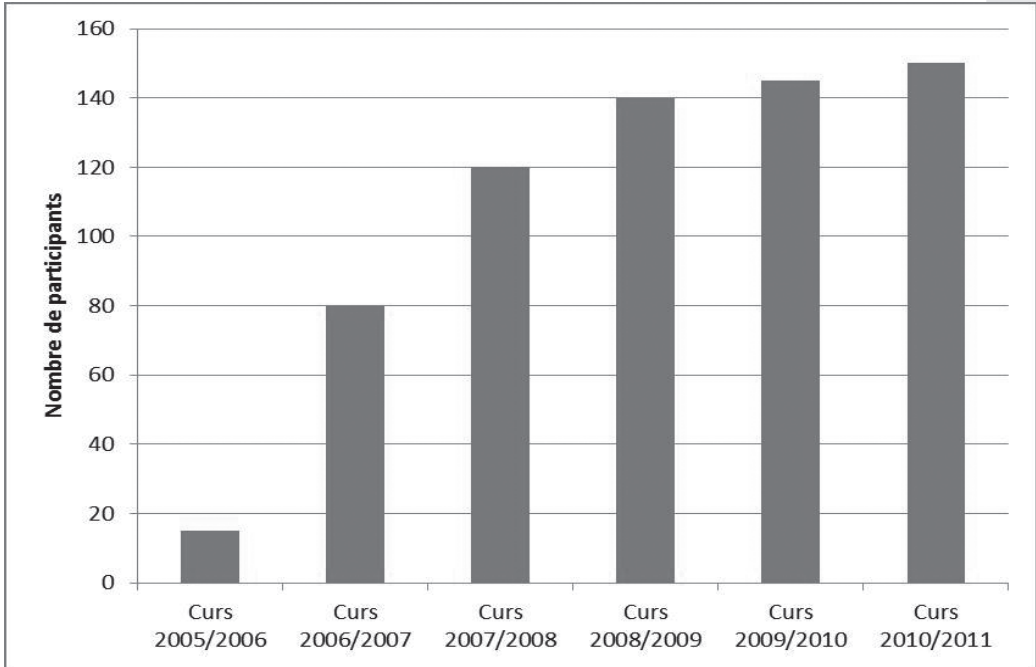
Si bé és cert que durant el període d'adolescència es produeix una important disminució en la pràctica esportiva extraescolar, encara que és possible que posteriorment els alumnes s'hi «reenganxin» d'acord amb el fenomen conegut com a «itinerari esportiu» (Puig 1996), considerem de gran importància crear escenaris d'activitat física i esportiva adequada als

centres educatius, especialment dirigida a les noies i a l'alumnat nouvingut, ja que aquests grups són els que, en aquesta edat, se senten més exclosos del sistema esportiu convencional.

La dinamització, principalment per part del professorat d'Educació Física i també entre l'alumnat «dinamitzador d'activitats», pot ser-ne una peça clau i aquest ha estat un dels eixos principals del PCEE. És aquest mestre o professor el que millor pot conèixer les raons i causes més rellevants que hagi portat un alumne cap a l'abandonament esportiu. Es fa necessari escoltar les necessitats i els interessos de l'alumnat. De poc ens servirà promocionar activitats esportives si estan fora de la motivació i l'interès de l'alumnat.

A la vegada cal, però, fer partícip l'alumnat en l'organització i la dinàmica interna de la pràctica esportiva extraescolar al mateix centre educatiu; cal que s'hi senti implicat i un membre actiu. S'afavoreix alhora l'ús d'espais esportius del centre que anteriorment eren infrautilitzats fora de l'horari lectiu i es potencia un centre obert, tant entre l'alumnat mateix com entre els pares i mares.

També cal esmentar la direcció en què s'ha de desenvolupar l'esport escolar, la qual, segons el nostre parer, hauria de tenir una visió oberta, amb una àmplia i variada oferta d'activitats físiques i esportives que motivin l'alumnat, propere a la seva realitat i el seu interès, que afavoreixi la cohesió social i la igualtat d'oportunitats, que



Gràfic 1. Evolució de practicants d'activitats físicoesportives en horari extraescolar a l'AEECB (el curs 2005/2006 no hi havia associació esportiva i les activitats eren organitzades per l'AMPA del centre).

no discrimini per raons econòmiques, de gènere o d'habilitat esportiva i educativa, i afavoreixi el desenvolupament de valors cívics, tant entre els participants com entre els monitors i entre els pares i mares.

Finalment, cal indicar que un plantejament d'aquest tipus reforça una educació competencial entre l'alumnat, i que cal un treball coherent i coordinat amb d'altres actuacions, tant si són plantejades des de l'àrea d'Educació Física com per altres dinàmiques de centre.

Bibliografia

- ARRIBAS, S.; ARRUZA, A. (2004). «El abandono de la práctica de la actividad física y el deporte en jóvenes escolares de Guipúzcoa», dins J. Díaz (coord.). *III Congreso Nacional de Deporte en edad escolar*. P. 365-380. Dos Hermanas (Sevilla): Patronato Municipal de Deportes del Excmo. Ayuntamiento de Dos Hermanas.
- BERRA, S.; LÓPEZ, L.; LÓPEZ-AGUILÀ, S.; AUDISIO, Y.; RAJMIL, L. (2009). *Sobrepeso en la población adolescente: Calidad de vida, acceso a los servicios sanitarios y efectividad de las intervenciones*. Plan de Calidad para el Sistema Nacional de Salud del Ministe-

74 Activitat física

- rio de Sanidad y Política Social. Agència d'Avaluació de Tecnologia i Recerca Mèdiques de Catalunya. Madrid: Ministerio de Ciencia e Innovación.
- ESSOMBA, M. A. (2007). «Una aproximació a la pràctica esportiva dels immigrants en el temps lliure a Catalunya», dins *Temps d'Educació*, 33, p. 91-103.
- INSTITUT BARCELONA ESPORTS (2007). *Estudi dels hàbits esports de la població en edat escolar a la ciutat de Barcelona*. Barcelona: Institut de Barcelona Esports-Ajuntament de Barcelona.
- LASHERAS, L.; AZNAR, S.; MERINO, B.; GIL LÓPEZ, E. (2001). «Factors associated with physical activity among Spanish youth through the National Health Survey», dins *Prev Med.*, 32, p. 455-464.
- MACARRO, J.; ROMERO, C.; TORRES, J. (2010). «Motivos de abandono de la práctica de actividad físico-deportiva en los estudiantes de Bachillerato de la provincia de Granada», dins *Revista de Educación*, 353, p. 495-519.
- PUIG, N. (1996). *Joves i Esport: Barcelona*. Barcelona: Generalitat de Catalunya, Secretaria General de l'Esport.
- ROMAN, B.; SERRA, L.; RIBAS, L.; PÉREZ-RODRIGO, C.; ARANCETA, J. (2006). «Actividad física en la población infantil y juvenil española en el tiempo libre: Estudio enKid» (1998-2000), dins *Apunts: Medicina de l'Esport*, 41, 151, p. 86-94.
- SECRETARIA GENERAL DE L'ESPORT. <<http://www20.gencat.cat/portal/site/sge>>. [Consulta 14 de gener de 2011.]

Diversitat cultural i exclusió social

Jaume Cela

La Fundació Jaume Bofill ha publicat un llibre que es diu *Diversitat cultural i exclusió escolar: Dinàmiques educatives, relacions interpersonals i actituds del professorat*.

El seus autors són Pep Gratacós, professor de Secundària en un institut de Banyoles, i Pilar Ugidos, mestra i directora d'una escola de Barcelona.

El llibre té tres qualitats remarcables. La primera és la seva oportunitat. En uns moments on el model d'escola comprensiva s'està qüestionant, aquest llibre pren partit a favor d'aquest model sense que aquesta defensa signifiqui deixar de reconèixer-ne les febleses.

La segona qualitat és que detalla amb claredat tots els conceptes que giren al voltant del tema principal del llibre. En aquest sentit és molt útil seguir el relat històric que fan els autors d'aquests conceptes i com al llarg del temps s'han anat gastant fins a arribar a pervertir el seu primer significat. És prou

eloqüent el final del capítol que s'inicia amb la pregunta: compensació o inclusió?

La conclusió és aquesta: «Un cop la compensació ha derivat lluny dels seus objectius inicials i ha fracassat en l'intent de reduir diferències i de facilitar la reinserció al món educatiu ordinari dels alumnes que habiten a la perifèria, només queda una alternativa: la inclusió, fonamentada en una voluntat decidida d'acollida i obertura del mestre i en una estructura escolar basada en la comprensivitat inclusiva, tal com l'hem conceptuat a l'inici del llibre». Cal remarcar el valor que donen al paper del mestre, sense oblidar que un mestre està inscrit en un centre concret on es comparteixen unes determinades creences sobre els elements que han d'aparèixer en una acció que volem que sigui educativa i on ningú se senti exclòs.

La tercera qualitat del llibre és l'organització del text, la qual et permet llegir-lo des del començament, però que alhora, i gràcies a la distribució per capítols clars, ben

titulats i amb uns resums breus al marge de les pàgines, et permet trobar algunes de les aportacions amb comoditat i rapidesa.

Al final els autors plantegen un seguit d'interrogants que pots respondre de manera personal o que pots adreçar a la teva comunitat educativa. Segons quines siguin les respostes tindràs un retrat del teu pensament o del pensament compartit. Un i altre t'ajuden a seguir avançant.

Les últimes paraules d'aquest llibre són molt importants. Fan així: «I finalment et convidem a somiar mentre respons a l'última pregunta: QUÈ VOLDRIES CREURE QUE ÉS POSSIBLE?».

Pot sorprendre aquesta qüestió en un llibre que té un plantejament tan rigorós en el nom que dóna als temes relacionats amb la inclusió i l'exclusió escolar i amb un relat tan ben articulat. Però la pregunta final és d'una gran rellevància, perquè sense somni no hi ha educació, perquè en aquest cas aquesta paraula vol dir recordar que qualsevol realitat sempre és pòstuma, com deia Borges. Abans ha estat imaginada, somiada, desitjada, paraules que comparteixen un marc molt ampli de significació. Vaja, que els dos autors estan fermament oberts a l'esperança.

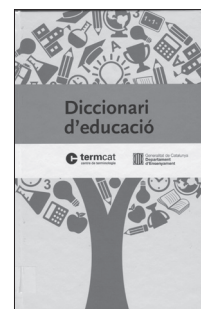
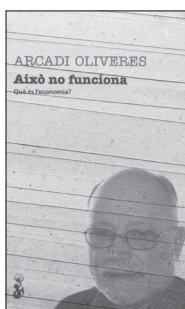
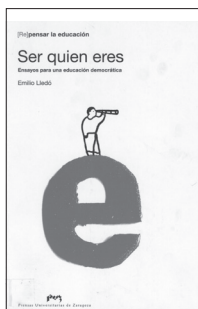


Al nou Museu del Gas descobriràs com l'evolució de l'energia ha canviat les nostres vides.

Museu del Gas
Plaça del Gas 8 · 08201 Sabadell
www.fundaciongasnaturalfenosa.org

**museu
del gas**

fundació
**gasNatural
fenosa**



Novetats bibliogràfiques

Biblioteca Rosa Sensat

ALSINA, Àngel. *Educación matemática en contexto: de 3 a 6 años*. Barcelona: Universitat de Barcelona. ICE: Horsori, 2011 (Cuadernos de Educación; 62).

Anuari estadístic de la Ciutat de Barcelona 2011. Barcelona: L'Ajuntament, 2011.

BAUMAN, Zygmunt. *44 cartas desde el mundo líquido*. Barcelona: Paidós, 2011 (Estado y Sociedad; 185).

CASTILLEJO CAMBRA, Emilio. *Mito, legitimación y violencia simbólica en los manuales escolares de historia del franquismo (1936-1975)*. Madrid: UNED, 2008.

DELVAL, Juan. *El mono inmaduro: el desarrollo psicológico humano*. Madrid: Los libros de la Catarata, 2011 (Psicología).

Extracte de l'índex:

Los estadios del desarrollo; La mente representativa; Estamos hechos de recuerdos: la memoria; El pensamieto concreto; El pensamieto abstracto.

Diccionari d'educació. Rosa Colomer i Artigas (dir.). Barcelona: TERMCAT, 2011.

FEITO ALONSO, Rafael. *Los retos de la participación escolar*. Madrid: Morata, 2011 (Pedagogía. Razones y Propuestas Educativas; 18).

GARCÍA GUERRERO, José. *Plan de trabajo y autoevaluación de la biblioteca escolar*. Málaga: Junta de Andalucía. Consejería de Educación, 2011.

Extracte de l'índex:

La biblioteca escolar en su contexto; El reconocimiento de la biblioteca que tenemos y el uso que hacemos de ella; Plan de trabajo de la biblioteca y autoevaluación: los componentes para diseñar el «Plan de trabajo de la biblioteca escolar»; Dimensiones, indicadores y señales de avance.

KHAN, Irene. *La verdad no escuchada: pobreza y derechos humanos*. Madrid: Fundamentos, 2010 (Ciencia; 321).

Extracte de l'índex:

La peor crisis mundial de derechos humanos; La libertad y sus detractores: la importancia de la «voz»; Liberarse de la discriminación:

acabar con la exclusión; Vivir con miedo: la seguridad como derecho; Atrapados en la pobreza; Reclamar los derechos: el empoderamiento legal para acabar con la pobreza.

LLEDÓ, Emilio. *Ser quien eres: ensayos para una educación democrática*. Saragossa: Prensas Universitarias de Zaragoza, 2009 ([Re]pensar la Educación; 1).

Extracte de l'índex:

Aprender a ser; Educación e igualdad; La educación de la mirada; Humanismo y humanidades; Humanidades y Paideía; El espacio real de la educación; La educación permanente.

OLIVERES, Arcadi. *Això no funciona: Què és l'economia?* 2a ed. Cànoves i Salamús: Proteus, 2011.

ROBINSON, Jacqueline. *El niño y la danza*. Barcelona: Octaedro, 1999 (Recursos; 1).

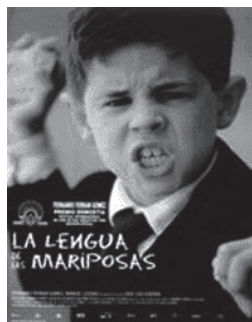
TORRES SANTOMÉ, Jurjo. *La justicia curricular: el caballo de Troya de la cultura escolar*. Madrid: Morata, 2011.

Extracte de l'índex:

Siglo XXI: revoluciones del presente y conocimientos necesarios para entender y participar en la sociedad; La finalidad de los contenidos escolares. Intervenciones curriculares inadecuadas; Los centros escolares y las familias en las sociedades democráticas; Instituciones escolares en el marco de las sociedades educadoras: la necesidad de estructuras flexibles y de vertebación entre actividades escolares y extraescolares.

I cada mes una pel·lícula sobre els mestres, l'escola...

La Lengua de las mariposas. José Luis Cuerda (dir.). Madrid: Gran Vía Musical de Ediciones, 2003. 1 disc òptic (DVD) 95 min. (Un País de Cine; 1).



Una part important del magisteri que va viure l'etapa republicana va patir diverses represàlies durant i després de la guerra civil espanyola. Alguns mestres van ser assassinats, uns altres inhabilitats i molts

d'altres van haver de renunciar als seus principis i jurar fidelitat a un règim que no reconeixia el valor profund que té l'acció educativa i que confonia educar amb adoctrinar.

El que ens mostra aquesta pel·lícula és la vida d'un mestre d'un poble no gaire gran que estima les seves criatures, que mira que aprenguin coses de profit, que pretén que valorin el coneixement, que siguin lliures i responsables i que respecta profundament les seves consciències.

Aquest mestre es veu embolicat en el clima que es va viure a moltes poblacions, quan l'«alzamiento nacional» va triomfar. El mestre representava massa coses que el nou règim no desitjava. Calia acabar, i com més aviat millor, amb les males herbes.

El pitjor de tot és contemplar com s'enverina el que sent una criatura pel seu mestre, un mestre socràtic que acaba sent víctima de la barbàrie que s'estendrà per tot Espanya i que és testimoni de l'odi que s'instal·la al cor d'aquell nen a qui tant ha ajudat.

Dirigida per José Luis Cuerda, amb guió de Rafael Azcona té, a més, l'excel·lent i inoblidable interpretació de Fernando Fernán Gómez. S'esgrafia al nostre record l'escena final, que contemples amb els ulls entelats i la ràbia a les entranyes.

Jaume Cela