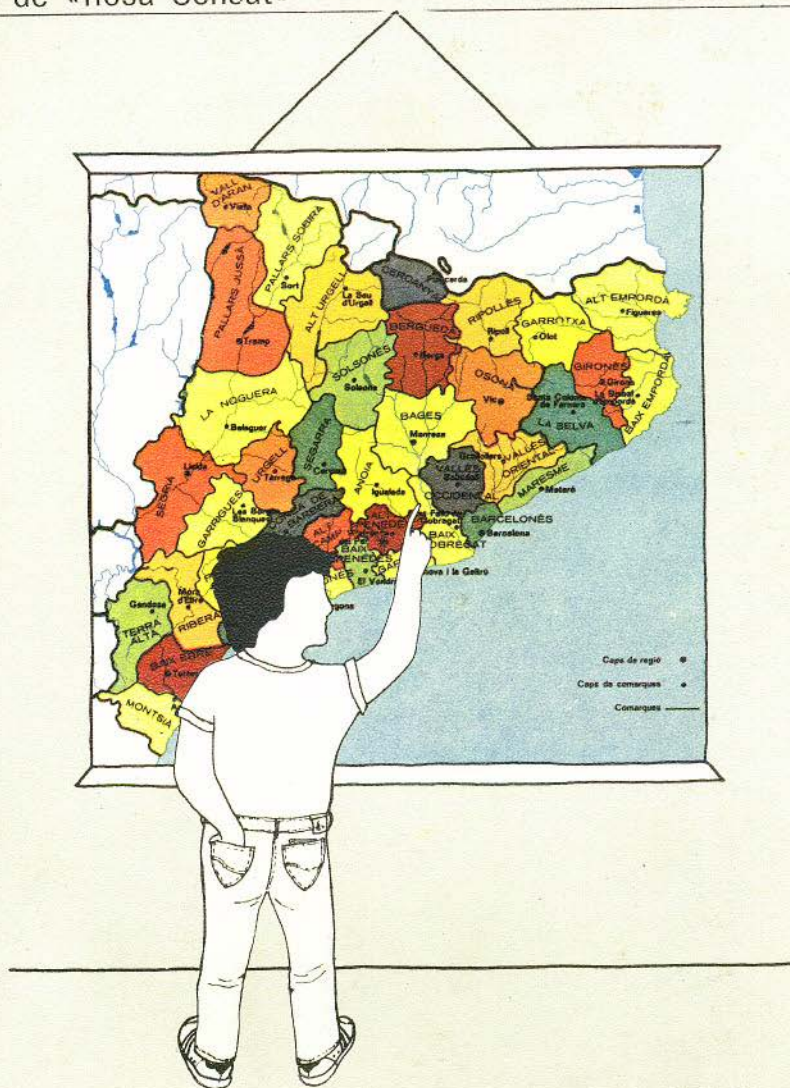


PERSPECTIVA ESCOLAR 47

Publicació de «Rosa Sensat»

Setembre 1980



*CATALUNYA A L'ESCOLA
VISITES I SORTIDES*

INDEX	
EDITORIAL	1
CATALUNYA A L'ESCOLA. VISITES I SORTIDES	
1. LES SORTIDES. UNA TÈCNICA I UN RECURS PER A L'ESTUDI DEL MEDI, per Montserrat Casas i Anna Roig	2
2. LA GEOGRAFIA FÍSICA I LES CIÈNCIES SOCIALS, per Pilar Benejam SORTIDES REALITZADES AMB NENS DE 2 A 12 ANYS	5
3. LA SORTIDA A LA PLATJA, per Anna Estela	9
4. ELS HIVERNACLES DE CABRERA DE MAR, per M. Antònia Pujol	12
5. SANTA MARGARIDA DE PALAUTORDERA: LA GRANJA DE CAN MARCH, per M. Antònia Pujol	14
6. EL TORRENT DE MARIBAUS. ON VA L'AIGUA DE LA PLUJA?, per Margarida Nadal i Jordi Pujol	16
7. EL CASTELL DELS MOROS O DE MONCLÚS A SANT ESTEVE DE PALAUTORDERA, per Margarida Nadal i Jordi Pujol	19
8. A LA RECERCA DE FOSSILS, per Rosa M. Pujol SORTIDES QUE JA HAN ESTAT PUBLICADES A «PERSPECTIVA ESCOLAR»	27 31
EXPERIÈNCIES ESCOLARS	
El tractament de les drogues a segona etapa. Propostes i experiències, per Rosa M.ª Pujol i Jaume Funes	33
DIDÀCTICA	
El treball i la vida a l'època medieval: RIPOLL, per Neus Ollé i Comas i Montserrat Oller i Freixa	39
DE 0 A 6 ANYS	
L'observació participant, per Rita Perani	45
Tornar a l'escola no vol dir oblidar l'olor de bosc de les vacances, per Quimi Creixams, Georgina Vila i Mavi Antàs	49
INFORMACIONS I COMENTARIS	
Associació de mestres «ROSA SENSAT»	51
Escola d'estiu, 1980	55
Notícies	57
COL·LABORACIONS/DEBATS/DOCUMENTS, per Jaume Albertí	
59	
<p>Perspectiva Escolar Edició i Administració: a.a.p.s.a. «Rosa Sensat» - Còrsega, 271. Tel. 228 00 03 - Barcelona-8</p>	
<p>Consell de Redacció: Rosa Carrió, Montserrat Company, Biel Dalmau, Marta Mata, Ramon Prats, Jordi Vives Director: Jordi Tomàs Distribució a llibreries: Arc de Berà - Lluïl, 10-14, B-5 Subscripcions: a.a.p.s.a. «Rosa Sensat» Portada i maqueta: Joan Grau Fotògraf: Josep Gri Composició: Fernández, Borrell, 168 Impremta: I. Juvenil, Maracaibo, 11 Realització tècnica: KETRES. Tel. 253 36 00 Dipòsit legal: B. 2.090-1975 - ISSN: 0210-2331 Subscripció anual: 1.500 ptes. - P.V.P.: 180 ptes.</p>	

47

VERGONYA

1

Quan aquest número de «Perspectiva Escolar» es tanca, ha acabat ja el curs 1979-80 i es repartirà començat ja el curs 1980-81. Desgraciadament, però, no és gaire difícil preveure com serà aquest curs; només cal fer un quadre dels elements dispersos i ordenar-los, per sentir la vergonya corresponent.

El problema de l'anomenat Pre-escolar, tan reivindicat pedagògicament per pares i mestres com deixat de banda en els Pressupostos generals de l'Estat i en la planificació del Ministerio de Educación, tindrà una solució ben adequada: se l'anomenarà «escuela pre-obligatoria».

Pel que fa a les escoles obligatòries, hi ha pocs diners per construir-ne i anirem acostumant-nos a parlar més que d'escoles, d'«unidades escolares» o, anant molt bé, de «aularios».

Sota la concepció autòctona de la «libertad de enseñanza», el finançament de l'escola privada i l'abandó de l'estatal seran contestats pels uns i els altres, mentre comença l'aplicació del flamant «Estatuto de Centros».

Amb l'amenaça d'una nova llei d'ensenyances mitjanes que les unifiqui fins als setze anys, veurem com continua decandint-se la Forma-

ció Professional i problematitzant-se el Batxillerat, especialment si prospera la idea ministerial que s'augmentin fortament les taxes als Instituts.

A la Universitat, de moment, el ministre corresponent ha ajornat la discussió de l'anomenada LAU.

Pel que fa a les escoles de formació de professorat d'EGB, estan recorregudes per la ventada de les oposicions; veurem com quedaran quan hagi passat la ventada.

Des de gener del 1980 està bloquejat el pressupost de 700 milions de pessetes per a la formació permanent del professorat. La causa és que els dos nous ministeris, el d'Educació i el d'Universitats, no s'han posat d'acord per fer un pla de distribució. L'efecte pot ser catastròfic per a les Escoles d'Estiu.

I mentrestant, el traspàs de competències d'ensenyament a la Generalitat continua paralitzat, a desgrat de les esperances.

Criem que el lector de «Perspectiva Escolar» comprendrà perquè hem titulat «Vergonya» l'editorial amb què comença aquest curs, i que quan pensem en els responsables d'aquesta situació només puguem acabar dient: «No tenen vergonya».

2 LES SORTIDES. UNA TÈCNICA I UN RECURS PER A L'ESTUDI DEL MEDI

per Montserrat Casas i Anna M. Roig

1. L'estudi del medi, un mètode de treball

En l'últim número d'aquesta mateixa revista ens vam plantejar un aspecte del medi i el perquè partíem del seu estudi des de la perspectiva de les Ciències Socials; també hi vam anunciar que en un proper número completariem una part del treball iniciat, la part dedicada al medi natural, i que hi afegiríem unes quantes propostes de sortides.

Abans, però, de parlar de les sortides voldríem ampliar un xic el concepte de medi. ¿És que només entenem per medi tot allò que és propi de les Ciències Socials? ¿No ho podríem fer extensiu a moltes d'altres matèries i a tota la vida de l'escola en general? ¿No és una manera d'inserir l'escola al medi, començar per saber que és el medi?

Pensem que podem entendre per medi tot allò que d'una manera o altra incideix en la vida de l'escola i en la formació del noi. Podem reflexionar sobre el medi natural, social, econòmic, cultural, científic, polític, etc. És a dir, sobre tots aquells aspectes i factors que poden condicionar el desenvolupament de l'infant i de l'adolescent i que, sens dubte, condicionen la vida de l'adult.

Recollim, a tall de síntesi, el que es digué, sobre el tema, en la conferència internacional sobre Instrucció Pública, celebrada a Ginebra el juliol de 1968:

«Els nens, els adolescents, creixen i es desenvolupen en una àrea geogràfica determinada, en un moment de la història i dins d'unes collectivitats que tenen el seu caràcter propi i aquests factors tenen necessàriament una influència sobre llur formació, llur educació i llur comportament social.»

La reflexió hauria de permetre veure com cada un d'aquests factors és acollit

des de l'escola i com hi és present, tant en les programacions de les diferents àrees com en les diverses vivències escolars que els nois puguin anar experimentant.

Nosaltres entenem que l'estudi del medi no és propi ni exclusiu d'una o més matèries, que no és obligació de cap mestre en concret, sinó que és obligació de tots i cada un de nosaltres; és un «rau-rau» que tots hauríem de tenir per transformar l'estudi del medi en un mètode de treball. És un mètode que de forma sistemàtica, ordenada, pensada i raonada parteix del pròxim per arribar al llunyà, del conegut per arribar al desconegut, del concret per arribar a l'abstracte.

L'estudi del medi, com ja hem dit altres vegades, ha de ser *el punt de partida* de totes les matèries i de tota la vida de l'escola, perquè l'escola forma part del medi i n'és part integrant.

Agafar aquest punt de partença ens ajudarà a fer l'escola a la mida dels nois i ens allunyarà de caure en la temptació de fer els nens a la mida de l'escola.

2. ¿De quins recursos disposa l'escola per a l'estudi del medi?

Segurament tots ja sabem com cal plantejar l'estudi del medi des de les nostres escoles, també hem de saber tots de quins recursos disposem i, també, tots hem de tenir present quines són les dificultats reals que hi trobem.

Però, malgrat el punt d'acord, que d'entrada donem per descomptat, voldríem insistir-hi o voldríem, modestament, que aquest article servis de recordatori.

Els recursos i les tècniques a utilitzar són diversos: podríem parlar de les visi-

tes o passejades pels carrers dels nostres barris o pobles; de les entrevistes fetes a botiguers, a vianants, artesans i personalitats representatives; de la visita a entitats culturals, polítiques i sindicals; de les visites a fàbriques o museus; de la conversa amb els «entesos» del tema que estudiem; de l'estudi sistemàtic de les restes històriques que tenim més a prop i segurament també, de les més allunyades; de l'observació d'un monument o d'un edifici públic.

També hauríem de pensar en les publicacions, revistes i diaris que ens acosten a la realitat, en els reculls de fotografies o de filmacions que puguem trobar, en el contacte i la relació amb altres centres escolars, etc.

Després d'aquest breu inventari, que podria ser molt més llarg, només ens agradaria reflexionar sobre com garbellem l'estudi del medi, tot buscant-hi l'eix central.

Nosaltres pensem que aquest eix pot venir donat per aquell conjunt de visites, sortides i excursions que les escoles haurien de tenir de forma estructurada i programada, des del parvulari fins a la 2a. etapa, a fi que les observacions a fer tinguin un fil conductor comú i que responguin a les necessitats i possibilitats d'estudi i de coneixement del país.

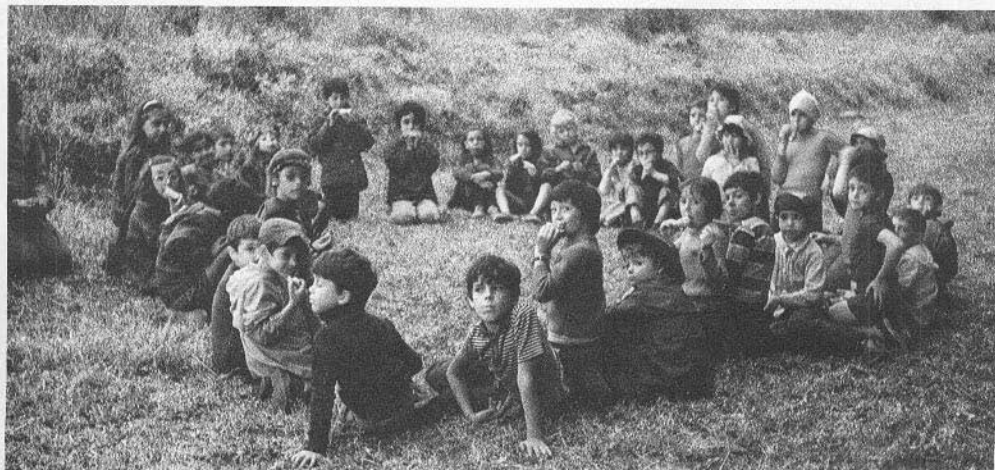
3. Com ens plantegem les sortides. Programacions verticals i horitzontals

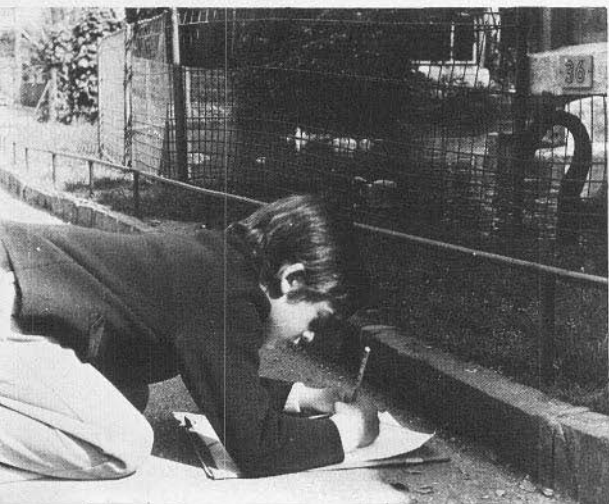
Encara que el títol potser no és prou atractiu pensem, en canvi, que és entenedor.

Qualsevol escola té la necessitat d'organitzar-se els programes, de plantejar-se les

activitats a fer i d'intentar una coherència pedagògica al llarg de tota l'escolaritat. Tots procurem que no es produeixin «buits» de coneixements, tots intentem no repetir les activitats que ja s'han fet, però potser no tots ens hem aturat a fer una bona programació de sortides, de forma que cobreixin el seu objectiu fonamental que, repetim, seria el coneixement en profunditat i en amplitud dels diferents aspectes que ens ofereix el medi. Sovint ens deixem emportar per l'entusiasme d'un company que ens explica una sortida brillant o pensem que els nois han de conèixer allò que a nosaltres ens ha impressionat. Sense desdenyar aquest tipus de sortides, que segurament deuen ser esporàdiques i deuen respondre a un interès momentani, voldríem insistir en aquelles que responen a una feina programada i coherent amb tota la línia pedagògica de l'escola.

Per això veiem la necessitat de les programacions, dites verticals, en les quals s'assegura la continuïtat i s'eviten els oblots. En aquesta programació caldria que constessin totes aquelles sortides o visites que són bàsiques i fonamentals. És la programació que cal fer a llarg termini i que lògicament podem revisar sempre que calgui, però que és una revisió a nivell d'equip de mestres i a nivell general d'escola. Són les sortides que complementen la programació de les diferents matèries i que en són part indispensable, són aquelles visites que no podem deixar de fer, que no podem substituir per cap altra. Amb això no volem pas dir que no es pugui sortir de l'escola sempre que calgui, encara que no respongui a la programació establerta anteriorment. Les lliçons oca-





sionals, així com les sortides ocasionals, cal fer-les sempre que calgui, només insistirem en la conveniència d'afegir-les a les anteriors, no pas que en siguin la substitució.

En aquesta línia veiem les programacions horitzontals, és a dir, aquelles que es fan cada curs i per a cada nivell. En aquesta programació caben les sortides esporàdiques i no programades i aquestes dependran de l'interès dels nois i dels fets i situacions que es puguin donar al llarg de l'any.

Per acabar, només voldríem insistir en dues coses. La primera seria en els criteris que han de presidir la programació i la segona en com cal preparar totes i cada una de les sortides que fem.

Criteris de programació

Aquests criteris han de respondre bàsicament a la necessitat de conèixer el medi i d'arrelar-hi el noi. Per tant, cal pensar-les de forma que la primera cosa que s'ha de conèixer és el que ens ofereix l'entorn de l'escola. Amb això volem dir que si hem previst visitar una fàbrica tèxtil i a prop de l'escola n'hi ha una, no cal que l'anem a buscar en un altre lloc; però també volem dir que el coneixement del medi no es redueix al coneixement de la pròpia localitat i comarca i que, per tant, també cal programar-les perquè al final de l'escolaritat el noi tingui una visió general de les característiques pròpies del seu país. Això s'aconsegueix pensant unes sortides que

li permetin estudiar els diferents aspectes físics, econòmics, culturals, científics, socials, etc., que li ofereix la realitat catalana.

Com preparem les sortides

La preparació més immediata cal fer-la d'una forma detallada i precisa.

La primera condició indispensable serà que el mestre conegui a fons el lloc a visitar. Cal, doncs, una primera visita del mestre. La segona serà que el noi tingui coneixement del lloc on va i per què hi va. Caldrà tenir previst què es farà abans de la sortida.

En tercer lloc caldrà preveure que s'ha de fer durant la sortida, quin és l'objecte d'estudi i com es farà aquest estudi. La quarta previsió serà organitzar la síntesi de la sortida, és a dir, recollir tot el que s'ha treballat, ordenar-ho i fer-ne un bon resum i treure'n les conclusions corresponents.

QUÈ CAL PREPARAR PER FER UNA SORTIDA

El mestre

1. Tenir el permís firmat dels pares.
2. Portar una llista amb el nom, adreça i telèfon dels alumnes.
3. Diners, de més, per a qualsevol emergència.
4. Farmaciola.

Els alumnes

1. Carpeta amb paper.
2. Un mínim plumer amb llapis, colors bàsics i bolígraf.
3. Material adequat a la sortida. Unes vegades serà martell i bosses de plàstic; d'altres, tubs o pots, brúixola, etc.

Recordem, per a les visites a Museus, que tant l'Ajuntament com la Diputació fan targetes per a visites escolars que permeten l'entrada gratuïta.



LA GEOGRAFIA FÍSICA I LES CIÈNCIES SOCIALS

5

per Pilar Benejam

Durant els anys 60 es va fer una crítica a la geografia enciclopèdica i descriptiva que parlava de cada lloc i dels seus productes. També hi va haver una reacció en el camp de la història qüestionant l'estudi dels reis i de les seves batalles.

Els anys 70, l'escola més progressista acull aquesta crítica i els programes es decanten per la geografia humana i pels diferents modes de producció. En aquests anys de canvi, la geografia i la història varen mantenir una metodologia diferent, una centrada en l'estudi de l'espai i l'altra en el temps, i encara que es varen fer alguns intents de globalització, no es va saber arribar a solucions satisfactòries. Es tenia tanmateix el convenciment que la geografia i la història, juntament amb l'economia, l'antropologia i la política, havien de formar un programa escolar integrat, que respongués realment al nom de Ciències Socials.

Avui sembla que la investigació en el camp de la geografia ens apropa a una possible solució. L'escola geogràfica que treballa en la línia coneguda com a «Geografia Democràtica» ha formulat d'una manera convincent que la distribució dels fets en l'espai, i sobretot dels més importants com són el de la riquesa i de la pobresa, és el resultat de l'acció de la societat. Per tant, la cosa vertaderament interessant no és saber com es reparteixen els fets en l'espai, sinó com és la societat que ha fet aquest repartiment perquè l'espai serà el resultat de la seva actuació. De tot això, en resulta que l'actual distribució dels fets només pot ser explicada en la seva totalitat aplicant una anàlisi històrica. Vet aquí que la Geografia Democràtica que tracta d'entendre l'espai estudiant

les forces que l'han modelat, ofereix un camí que apropa la geografia a la història i ofereix una explicació que compromet el conjunt de les ciències socials.

La geografia, vinculada així, decididament, a les ciències humanes, ha renunciat al coneixement científic de la natura perquè els dos camps tenen una metodologia prou diferent i complexa per poder abordar-les conjuntament. Aquí hem de situar, doncs, el problema de la geografia física.

¿Escau a la geografia l'estudi del medi físic o bé cal remetre a les ciències de la natura temes com el relleu, les parts del riu, o el mecanisme del clima, delimitant clarament els camps de les ciències socials i les ciències físico-naturals? Aquesta pregunta té, al nostre parer, una resposta afirmativa a nivell d'investigació. En aquest nivell, l'estudi d'una realitat complexa exigeix la col·laboració d'equips amb especialistes que cobreixin diferents camps del coneixement. Aquesta pregunta té, en canvi, una resposta no gens clara en el camp de l'ensenyament on el que importa no és el progrés metodològic de les ciències, sinó la formació integral dels nois i noies.

A l'escola no es pretén pas fer un especialista en ciències socials, sinó aconseguir que els alumnes siguin capaços d'interessar-se pel món en què viuen, plantejar-se problemes i reunir la informació necessària per analitzar i valorar aquest problema. És important que el mestre que ha d'animar aquesta feina tingui una personalitat equilibrada, una facilitat per establir amb els nois relacions adequades i una cultura extensa i crítica que el faci capaç d'aprendre coses perquè li serà impossible saber-les totes.

Creiem que el professor de ciències so-

6 cials ha d'ensenyar, en principi, la seva matèria i, per tant, no li podem demanar un coneixement científic de la natura, però en canvi també li serà indispensable conèixer els fonaments naturals oferts a les forces productives, és a dir, la seva utilització pràctica. El mestre, en parlar de les comunicacions, farà referència al relleu i, en tractar de la pesca i els seus problemes, haurà de fer esment a la plataforma continental i als corrents marins perquè la realitat és complexa i no se sap on comença un tema i on acaba l'altre i el coneixement no pot estar compartimentat, sinó que ha de donar una comprensió lògica i global de la realitat.

Recordem, a més, que si l'estudi dels fets socials es centra en l'explicació de com la societat ha modificat l'espai, i els nens han d'estudiar espais concrets, aquests espais tenen un marc físic que els nois veuen i del qual tenen una experiència directa i que ens obliga a haver de fer-ne una referència. Aquest medi físic concret i entenedor és també un bon camí per relacionar fets que ens apropen a explicacions històriques més complexes, que no podem abordar plenament a nivell d'EGB.

A TALL D'EXEMPLE

Si fem una sortida al Maresme per tal d'estudiar com ha canviat l'agricultura tradicional i veure un tipus d'agricultura intensiva i de mercat, cal explicar als nois conceptes com:

Aquesta agricultura es pot fer si es tenen diners, perquè cal comprar bones llavors i planters, instal·lar invernacles, tenir tècniques noves per donar a les plantes calor, humitat i lliberar-les de malures.

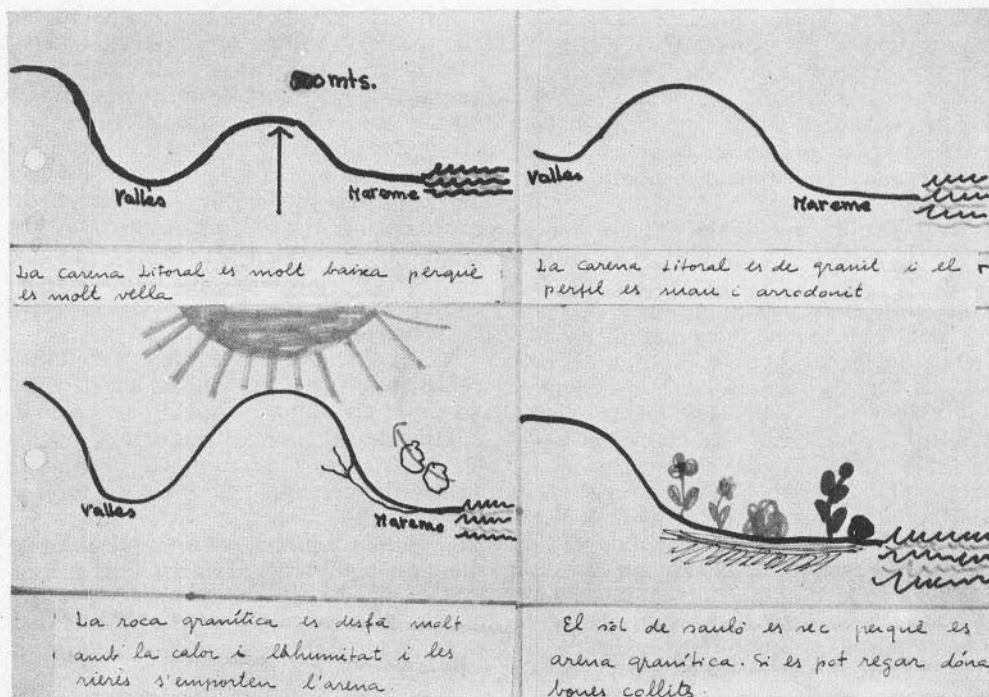
Aquesta agricultura dóna molta feina i cal pagar molts jornals; i els jornals són cars perquè els treballadors, si no es guanyen la vida, busquen feina als hotels o a les fàbriques.

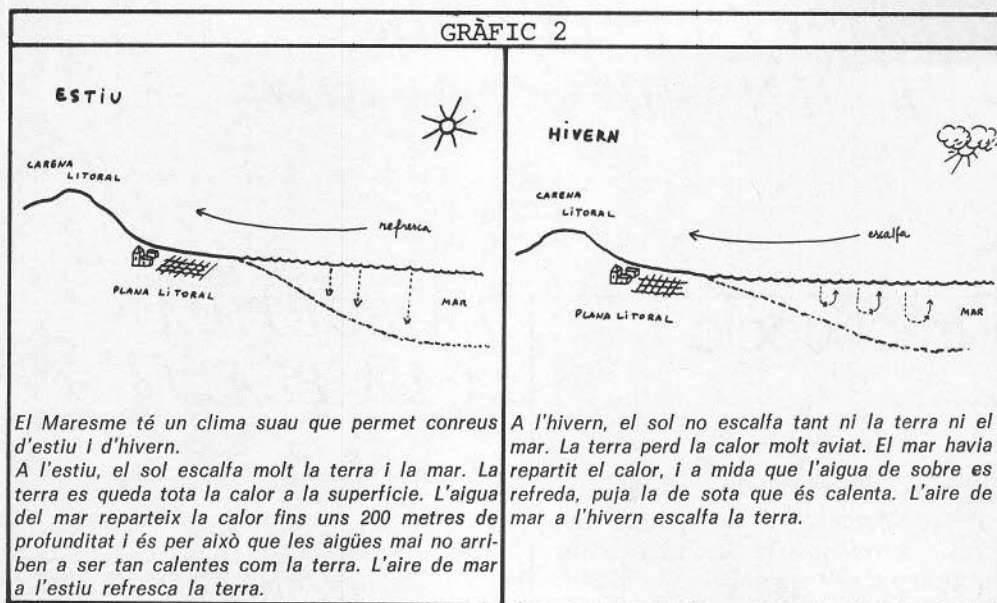
Les roses i les plantes d'interior són cares, però el Maresme té a prop el mercat de Barcelona i de les ciutats de vora Barcelona, on viu gent que les vol i que les pot comprar.

Aquests conreus es fan per a vendre i el pagès cal que estigui ben atent al mercat per saber el que la gent vol comprar.

¿Per què al Maresme hi ha aquest tipus d'agricultura? ¿Com és que els pagesos

GRÀFIC 1





han tingut diners per poder fer aquest tipus de cultiu?

Abans, el Maresme era una terra pobre, de secà, on es feia blat i creixia la vinya i el garrofer. La terra era molt seca perquè el sòl és de sauló o arena granítica. Aquest sauló ve de les muntanyes de la Carena Litoral, que són molt velles i estan molt desgastades, i quan a primavera i tardor plou amb fúria, les rieres arrosseguen el sauló cap a la plana. Així, doncs, la plana del Maresme és d'arena i per tant és seca (gràfic 1).

Anys més tard es va saber que a la plana hi havia aigua, perquè encara que a sobre era seca, l'aigua s'acumulava en el subsòl; amb pous o bombes podien regar i fer patates i verdures. Les patates del Maresme es venien a bon preu a Anglaterra perquè era patata primerenca i es collia quan en el mercat no n'hi havia. Això passa perquè el Maresme té un clima molt dolç; les muntanyes litorals protegeixen la plana dels vents freds de l'interior i la plana és vora el mar i el mar, ja se sap, fa els hiverns menys rigorosos (veure gràfic 2).

Els pagesos van poder estalviar i alguns van comprar la terra i quan la patata va

deixar de ser un negoci van plantar clavells perquè a Barcelona i altres ciutats la gent comprava flors. Quan els clavells van començar a anar massa barats perquè ja n'hi havia molts, els pagesos, atents al mercat, han buscat conreus com la rosa o les plantes d'interior, que ara agraden molt.

Com hem pogut veure, la interrelació ciències socials/ciències físico-naturals és ben clara. L'escola, tal com hem dit, no pot deslligar alguns conceptes, ficar-los en diferents calaixets —això és meu, això és teu— com podria fer la universitat, possem per cas, sense el perill que els nois tinguin una visió dels fets excessivament fragmentada o bé que l'un per l'altre deixem la casa a mig fer.



8 SORTIDES REALITZADES AMB NENS DE 2 A 13 ANYS

INTRODUCCIÓ

Aquestes sortides són el resultat d'haver demanat a uns quants mestres que resumissin una sortida realitzada per ells seguint —a la mesura del possible— el següent esquema:

- Localització, mapes*
- Objectiu específic*
- Contingut i bibliografia*
- Didàctica adaptada a un nivell concret:*

Preparació

Durant la sortida

Després de la sortida

- Mitjans de comunicació i tràmits a fer*

En el moment de presentar els articles per ser editats teníem aquestes sortides, i aquestes són les que us presentem. Esperem que serveixin d'estímul a molts altres mestres que també podrien fer l'esforç de redactar-les i enviar-les per poder-les anar publicant en números posteriors. Si fos així, recolliríem una tasca feta per molts de nosaltres i la posaríem al servei d'altres mestres que comencen i que, a la vegada, ens enviarien d'altres que potser mai no se'ns havien acudit.

Animem-nos a col·laborar!

Podeu enviar-les —segons l'esquema anterior— a Anna M. Roig, a l'adreça de PERSPECTIVA ESCOLAR. Còrsega, 271, pral., Barcelona-8.

LA SORTIDA A LA PLATJA

per Anna Estela

LLAR D'INFANTS



Reproducció de Vallès —Maresme—. Mapa comarcal. Escala 1:100.000, Edit. Alpina.

Els elements que treballarem seran:

Aigua del mar

dimensió: molt gran

color: blau

gust: salat

temperatura: freda

moviment: no s'està quieta

En arribar la calor, una de les sortides maques que podem fer amb els nens de la llar, és a la platja.

El mar és un medi molt ric i diferent d'aquell on viuen i, encara que a l'estiu puguin anar-hi amb els seus pares, serà molt profitós que hi vagin amb el grup, perquè el tipus d'estímul i de vivències que viuran amb els seus companys no seran els mateixos.

Aquesta sortida és preparada per a nens de la classe de 2 a 3 anys, encara que podem fer-la amb nens més petits. Els objectius generals de la sortida seran els mateixos per als diferents grups que tenim a la llar, i només haurem d'adequar els diferents tipus de jocs i exercicis que fem segons l'edat del nen.

a. Localització

(Arenys de Mar)

Primer anirem a visitar el port dels pescadors d'Arenys. Després, anirem a la platja i per dinar anirem a *Lourdes*, que és situat en un encreuament que hi ha a la carretera que va d'Arenys de Mar a Arenys de Munt.

b. Objectiu específic

A part dels objectius generals que té qualsevol sortida, en aquest cas convé que el nen pugui observar d'una manera directa:

El mar i els elements que en formen part —aigua, sorra, barques i peixos.

El nen, abans de conèixer les coses d'una manera abstracta, cal que en tingui una experiència sensorial. Serà per mitjà d'aquest coneixement intuïtiu i sensitiu que el nen anirà adquirint els coneixements abstractes que li ensenyarem al llarg del seu aprenentatge.

Sorra

Podem donar-li formes diferents.

Fora de l'aigua és calenta. Quan és humida és freda.

Peixos i barques

Dins del mar hi ha peixos.

Els pescadors els pesquen des de les barques.

Els porten a les botigues.

Nosaltres els comprem i ens els mengem.

Les àrees que treballarem seran:

Socials

Coneixement del medi físic.

Llengua

Coneixement de paraules noves i aprofundiment del llenguatge per mitjà del diàleg.

Matemàtiques

Treballar conceptes de quantitat i volum.

Classificacions.

Plàstica

Dibuix i construccions.

Motricitat fina i ampla

Treballs de precisió.

Jocs i danses.

Música i folklore

Cançons populars.

BIBLIOGRAFIA

Teo va amb vaixell, Ed. Timun Mas.

Vamos al agua, Ed. Juventud.

Mural de la platja, Ed. Galera.

10 d. Didàctica

Em sembla important que el nen pugui experimentar lliurement amb els objectes que tingui al seu abast. La mestra aprofitarà els descobriments que el nen faci per anar verbalitzant aquests fenòmens que el nen descobreix d'una manera espontània.

De totes maneres tindrem pensats alguns jocs, cançons, etc. per tal de treballar el que ens hem fixat com a objectiu.

Durant una setmana treballarem com a centre d'interès: el Mar.

La sortida la farem un dimarts. El dilluns el dedicarem a la preparació. Dimecres, dijous i divendres treballarem a partir del que hàgim vist.

Preparació

La mestra explicarà amb detall la sortida de l'endemà i suscitarà un diàleg amb els nens per tal que expliquin les vivències que hagin tingut referents a la platja.

Haurem penjat a la classe el mural de la platja (Ed. La Galera).

Davant del mural, la mestra anirà assenyalant i anomenant els diversos objectes.

Explicarà les escenes que li semblin més interessants.

Després dirà objectes i els nens hauran d'assenyalar-los en el mural. També farà preguntes sobre les escenes que haurà explicat prèviament. D'aquesta manera veurà el que els nens han retingut. Exemple: aquest nen posa sorra dins de la galleda; aquest pescador que va dalt de la barca pesca peixos; aquesta nena juga amb l'aigua; què fa aquest pescador? amb què juga aquesta nena?

Aprendrem una cançó per poder-la cantar als peixos que veurem:

Peix peixet
de la canya, de la canya.
Peix peixet
de la canya, al sarronet.

Durant la sortida

Sortirem de la llar amb l'autocar a les 9.30, arribarem al port dels pescadors, més

o menys, a les 10.30. En aquesta hora sempre hi ha pescadors treballant-hi. Farem una volta i observarem i comentarem el que veiem. Procurarem donar als nens la idea del procés que fa el peix del mar a la nostra panxa.

Si hi ha cap pescador que hi estigui disposat, li demanarem que ens digui què fa.

Tornarem a pujar a l'autocar i anirem a la platja. Els nens es despullaran i jugarem amb l'aigua i la sorra.

a. A l'aigua

Tocar l'aigua: és freda.

Llepar-nos la mà mullada: és salada.

Posar-nos a la vora i esperar que l'aigua ens mulli els peus. El nen captarà el moviment de l'aigua.

Tirar pedres dins de l'aigua, veure com s'enfonsen.

Picar de peus i mans i esquitxar-nos.

Mirar on s'acaba l'aigua. El nen copiarà la gran extensió del mar. Hi ha molta aigua, el mar és molt gran.

b. A la sorra

Demanarem als nens que recullin petxines i pedres per ensenyar-les als nens de la llar que no han vingut. Fer flams amb motllos i galledes. Ho farem amb sorra mullada i amb sorra seca per veure la diferència.

Fer dibuixos a la sorra: carreteres, etcètera.

Fer castells i muntanyes.

Fer forats i amagar-hi els peus.

Tocar la sorra: és calenta. La muller: ja no és tan calenta.

Agafar una galleda buida, omplir-la de sorra: costa més aixecar-la, pesa.

Tornarem a pujar a l'autocar per anar a dinar a *Lourdes*, on hi ha una gran esplanada i on els nens podran córrer i jugar sense perill. A les 3.30 pujarem a l'autocar per tornar a la llar.

Després de la sortida

Llenguatge

Fer un diàleg del que vàrem fer i veure a la sortida. L'orientarà la mestra per mitjà de preguntes i comentaris.

Tornar a mirar el mural.

Treball amb els contes.

Jocs

Tots els nens són peixos. La mestra serà

el pescador, un racó qualsevol serà la barca.

Tots els nens han de córrer i la mestra els empaita. A mesura que els va agafant els porta a la seva barca i queden eliminats. El joc s'acaba quan ja els ha agafat tots.

Aquest joc el podem fer al jardí.

Farem un mercat de peix. Uns nens seran pescadors que porten el peix al mercat i d'altres el compren. Aquest joc el podem anar enriquint amb molts elements. Per exemple: preparar el menjar a la cuina, etc.

Mímica

Imitar el moviment de les ones.

Els nens estirats boca terrosa, s'arrossegaran cap endavant a un senyal de la mestra. A un altre senyal s'arrossegaran endarrera.

Podem fer-ho imitant el soroll del mar.

Cançons

Farem la diferenciació entre les cançons que podran cantar els nens i les que cantarà la mestra per donar a conèixer cançons populars marineres.

a. Els nens

«Mariners» (popular)

Mariners com que bufa el vent
Cantem tots una cançoneta
Mariners com que bufa el vent
Cantem tots un petit moment.

«Peix, peixet»

Peix peixet
de la canya, de la canya.
Peix peixet
de la canya, al sarronet.

Una cançó joc:

Dins el mar hi ha una barqueta
la barqueta en el mar està
en passar les ones tan altes
la barqueta es tombarà.

- Els nens s'asseuen a terra de dos en dos, un davant de l'altra agafats de les mans.
- Mentre canten la cançó, es belluguen endavant i endarrera imitant el moviment de les barques.
- En dir: la barqueta es tombarà, els nens cauen de costat.

b. La mestra

«La calma de la mar»
(popular catalana)

Quan jo tenia pocs anys
el pare em duia a la barca
i em deia: Quan siguis gran
no et fiïs mai de la calma.

«A la vora de la mar»

A la vora de la mar
hi ha una doncella
que brodava un mocador
que és per la reina.

Matemàtiques

Fer classificacions amb les pedres i petxines que haguem portat.

Conceptes espacials: dins-fora, de l'aigua, de la galleda, etc.

Quantitat: molt-poc, gran-petit.

Hi ha molta aigua, hi ha poca aigua, etcètera.

Sobre el paper

Els treballs que fem normalment sobre el paper, com retallar, enganxar, pintar, posar gomets, punxar, etc., els farem amb temes del mar.

omplir amb dacs un peix;
retallar bocins de paper xarol i enganxar-los a la barca;
resseguir un camí que va de la llar a la platja;
punxar el contorn d'una petxina.

Fer dibuix de l'excursió.

Apa, anem!!



12 *ELS HIVERNACLES DE CABRERA DE MAR*

per M. Antònia Pujol

PARVULARI



Reproducció de Vallès —Maresme—. Mapa comarcal. Escala 1:100.000, Edit. Alpina.

a. Localització i mapa

b. Objectiu específic

Motivació per a un centre d'interès: les flors.

Cabrera de Mar dona moltes possibilitats de treball a partir de les instal·lacions per al conreu de les flors. Aquesta és la característica que volem subratllar però no per això deixarem d'anomenar el castell de Burriac, amb la Font Picant, així com un museu fet pels alumnes de l'escola parroquial.

c. Continguts

El conreu de les flors i en especial el conreu del clavell.

Les flors per créixer necessiten:

- calor
- aigua
- llum
- adobs

L'hivernacle. Un medi amb totes les variables controlades per l'home.

La comercialització de les flors.

d. Didàctica per a nens de 4-5 anys

Preparació

En aquest cas proposem aquesta sortida com a instrument *motivador* per començar l'estudi o centre d'interès de les flors.

Per tant, la preparació que ens caldrà fer, és la que segueix la sortida en si:
preparar les carpetes, els fulls, els llaips de colors;
portar unes bosses de plàstic o capses per recollir material;
portar la màquina de fotografiar;
portar un termòmetre.

Durant la sortida

Observar el tipus de flors que hi ha.
Recollir unes flors de tots els tipus que es conreïn (demandar permís).

Dibuixar un tipus de flor: el clavell.
Recollir unes mostres de terra de l'hivernacle i unes altres de les terres del voltant.

Observar la temperatura:
dintre l'hivernacle
fora l'hivernacle

Dibuixar les flors que més es veuen.



Després de la sortida

13

Una de les primeres activitats que cal fer és una petita conversa per refrescar tot allò que a la sortida podem observar. La calor, la humitat, el color de les flors, etcètera i, com ajuda a la conceptualització, podrem fer les activitats com:

Observar detingudament les flors que hem portat: el color, les fulles, la tija, l'olor i dibuixar-les fent ressaltar les característiques pròpies de cada una.

Comparar els tipus de terra que hem portat, el color, el grau d'humitat, etc. i col·locar-les en gots de vidre, anar observant-les i veure com a mesura que es perd la humitat, canvia de color.

Premsar i assecar les flors una vegada les hem observat. Posar-les en l'herbari. (Per fer una premsa, veure «Perspectiva Escolar» núm. 37.)

e. Mitjans de comunicació i tràmits

Autobús o tren fins a Vilassar; d'aquí a Cabrera de Mar hi ha cotxes de l'empresa «Casas» que fan el recorregut habitual. No cal dir que també s'hi pot anar en autocar des de l'escola.

Si voleu visitar els hivernacles, com també els altres llocs de Cabrera de Mar, els mestres de l'escola parroquial estan disposats a oferir qualsevol ajuda. Cal posar-se d'acord abans, trucant per telèfon al número 759 03 99.

Bibliografia

Construcció de la premsa per a l'herbari, a «Perspectiva Escolar», núm. 37 (setembre 1979), pàg. 55.

PUJOL, M. A., ROIG, T., *Observació i experimentació a Parvulari*, Publicacions de Rosa Sensat, Barcelona 1979 (Col. Dissers).

TESCO, V., *Las flores*, Ed. Teide, Barcelona 1972.



14 SANTA MARGARIDA DE PALAUTORDERA: LA GRANJA DE CAN MARCH

per M. Antònia Pujol

PARVULARI

a. Localització i mapa

b. Objectiu específic

Ampliació del centre d'interès: «Els animals de granja».



Reproducció de Vallès —Maresme—. Mapa comarcal. Escala 1:100.000, Edit. Alpina.

Can March és una granja en la qual crien bestiar. Podeu observar vaques, vedells, galls, gallines, conills, etc. També hi ha una petita horta i arbres fruiters.

c. Continguts

Els animals de granja i el seu medi.
L'alimentació de cada un d'ells.
Característiques de cada habitacle: estable, conillera, galliner, cort.
Què n'aprofita l'home de cada un d'ells.

d. Didàctica per a nens de 4-5 anys

Preparació

Aquesta sortida la proposem com una ampliació del centre d'interès que estem treballant. Per tant, els continguts que proposem caldrà haver-los treballat abans. Aquest treball el farem amb els mitjans habituals que utilitzem al parvulari. Làmines, murals, fotografies, llibres, experiències narrades pels nens, etc.

També caldrà haver treballat les característiques de cada un dels animals, que després anirem a observar. Hi ha característiques, com pot ser la grandària, que



una vegada observat el mateix animal en un gravat o al natural, seria la imatge que el nen té d'ell; ja que el gravat en molts dels casos i per necessitat d'espai, trenca la relació real.

Durant la sortida

Dibuixar una vista panoràmica de la granja.

Dibuixar un animal concret.

Tipus de menjar de cada un dels animals (recollir-ne una mostra).

Observar els animals i cada un dels seus habitatges.

Observar les característiques de cada un d'ells.

Amb l'ajuda del masover, veure quins productes donen cada un dels animals (llet, carn, llana, etc.).

Després de la sortida

Dibuixar els animals observats seguint un ordre, de gran a petit (vaca, porc, gall, etc.).

Sobre una cartolina es pot enganxar una fotografia, dibuix o gravat i al seu costat la mostra del tipus d'aliment de cada animal.

Dividir el treball a realitzar amb petits grups (per taules, per grups de 5 o 6, etc.) i fer un mural. Cada grup pot escollir un animal i el seu habitatge i fer una realització sobre el paper amb ceres, collage, etc.

Dibuixar l'animal observat i al seu costat els productes que se'n treuen.

e. Mitjans de comunicació i tràmits

Es pot anar en autocar des de l'escola o en tren fins a Palautordera. En el cas d'utilitzar el tren, després cal recórrer un camí a peu, que pot durar mitja hora fins arribar a la Granja de Can March.

No cal cap tràmit especial.

Bibliografia

SEYMOUR, John, *Guia pràctica il·lustrada para la vida en el campo*, Ed. Blume, Barcelona 1979.



16 EL TORRENT DE MARIBAUS

ON VA L'AIGUA DE LA PLUJA?

per Margarida Nadal i Jordi Pujol

1r. d'EGB

1. Quan menys t'ho esperes...

Acabàvem d'entrar a classe; era un dia de setembre, fred i ventós; el cel amenaçava pluja. Els nens s'anaven canviant i seien a les taules, a punt de començar el treball de redacció que fèiem sobre els dos ànecs que teníem pel pati, en una cassetta que ells els havien improvisat.

Vam començar a fer la redacció col·lectiva; els nens hi afegien bones observacions; la classe semblava «ben encaminada» segons el pla que prèviament ens havíem fet... quan de sobte, en Jordi mira per la finestra i veu com en Gori i la Tula, els dos ànecs, s'estan passejant pel pati sota el ruixat que estava caient. Davant del seu toc d'atenció, vint caparrons anaven posant-se darrera els vidres, entelant-los amb el seu alè, seguint els moviments d'aquells animals per entre els xipolls que ràpidament s'havien fet.

Vaig llegir en aquells ulls brillants i dos minuts més tard ja érem al pati, ben equipats amb botes d'aigua i impermeables, per tal de retornar els ànecs a la seva casa. Havíem deixat la classe i canviat totalment el marc de la nostra vivència: un cop els dos ànecs van ser a aixopluc, els nens van començar a experimentar amb la pluja, exercici aquest que els apassiona i els permet gran quantitat de noves observacions.

Durant una llarga estona va seguir la nostra descoberta de la pluja que anava enriquint-se a mesura que ells hi anaven afegint nous elements: les galledes, uns plàstics grans, papers, serradures, pots de vidre...

Quan vam tornar a la classe vam parlar un moment sobre tot allò que havíem viscut i après; van sortir moltes coses (les bombolles d'aigua al terra, els trons i els llampecs, les gotes d'aigua, el soroll de la pluja, el paper es desfà a l'aigua, l'aigua no té color, feia vent, es feien tolls al pati,

el vent s'emportava l'aigua, feia olor de terra mullada, canviava molt la llum, la sorra no es desfeia en l'aigua...) i un nen va plantejar una pregunta que va centrar l'atenció del grup: ¿On va l'aigua de la pluja?

2. Quan l'acció és el pla de treball...

Aquesta pregunta els va suggerir multitud de respostes, lligades a una acció concreta, i a explicacions que havien sentit a dir i que creiem sense haver tingut ocasió de comprovar.

En aquest nivell de discussió, els nens no eren objectius; les seves opinions reflectien llurs experiències anteriors, no parant atenció en les diferents circumstàncies dels uns i dels altres:

Per a un nen, l'aigua anava cap avall perquè quan feia un castell de sorra a la platja, en gratar una mica la sorra li'n sortia d'humida i, finalment, aigua.

Per a un nen que vivia al carrer major, l'aigua de la pluja s'escolava per la clauvera.

Per a un altre nen l'aigua es quedava al camí en forma de basses i s'anava assecant.

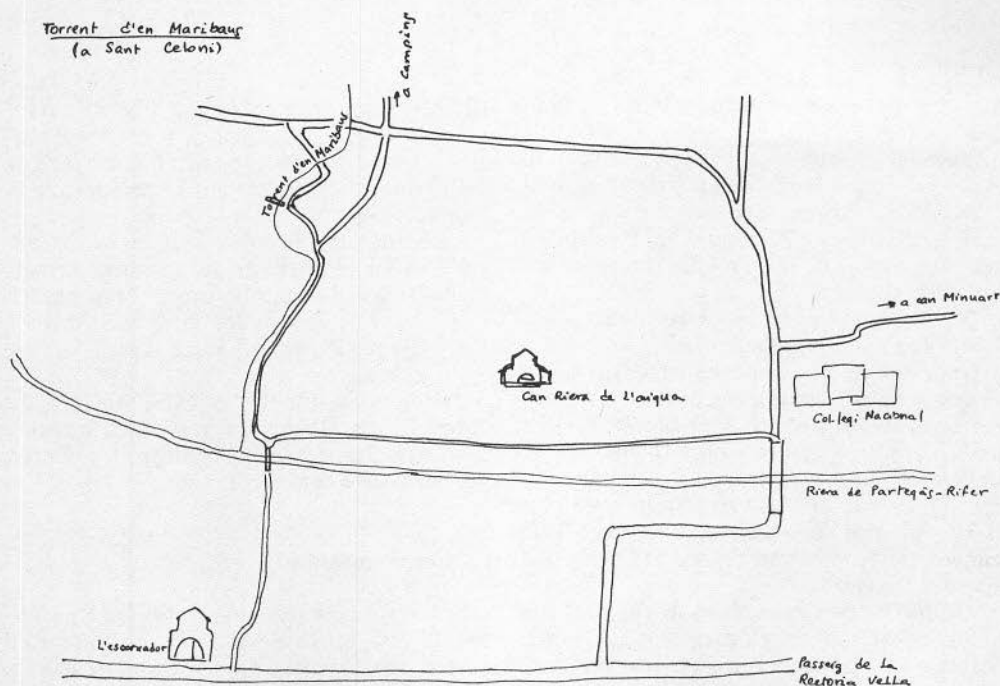
Hi havia qui deia que l'aigua anava al mar, sense dir o no saber dir més cosa.

Un nen havia sentit dir que les rieres i els rius creixien quan plovia.

Un altre nen sabia que el nivell de l'aigua dels pous pujava després d'una pluja.

Tot plegat, la informació recollida semblava un xic dispersa: ¿Pot ser que la mateixa aigua de la pluja vagi a sota terra, a les clavegueres, es quedi quieta en forma de basses, al mar, als rius i rieres, als pous?

De totes aquestes explicacions, la que per ells havia estat més consistent —o potser més atraient— va ser aquella segons la qual la riera recull l'aigua de la pluja.



Continuava plovent i se'ns feia molt difícil sortir a la riera; ho vam deixar per a la tarda i vam lliurar-nos per uns minuts a reviuire amb el cos els diferents ritmes que havíem viscut durant la nostra remullada al pati.

3. La sortida

A la tarda ja no plovia; brillava el sol i les serres sobresortien de la muntanya, llunyana i ennuvolada encara. Al pati de l'escola molts dels bassals havien ja desaparegut del tot, gràcies al sauló que feia pocs dies havien estès uns homes per la zona de joc.

Només arribar, uns nens van afagar uns cànecs i van fer uns reguerons per tal de drenar la part que estava més inundada; d'altres, més impacients, amb el berenar a les mans esperaven a la porta el moment de començar la sortida.

Aquest grup es coneixia bé la riera, perquè alguns dies hi anàvem a jugar o bé a acompanyar en Gori i la Tula a prendre el seu bany. Quan vam arribar al punt on hi havia la passera de fusta per a travessar-la vam veure que l'aigua passava per damunt seu; vam haver de donar la volta pel pont nou de les Escoles Nacionals. El camí, un pur fangeuig, i un «dribbling» dels bassals que ocupaven gairebé tot el camí.

En arribar a la riera els va sorprendre el color de l'aigua («és bruta») i que l'aigua arrossegüés més brossa que els altres dies.

L'avinguda de la riera havia estat prou forta i l'aigua cobria part dels vímets i arribava fins al tronc del vern; per descomptat que inundava del tot aquells camps verds d'agrelles, on una setmana abans havíem recollit uns cap-grossos.

Els nens s'esforçaven a reconèixer sota les aigües aquells racons que els eren familiars: el niu de cargolet a la soca del vell pollancre, els créixens, les roques on es paraven les cueretes a banyar-se a cops de cua. Tot era en va: l'aigua els havia arrabassat el paisatge que els era conegut i, al seu lloc, havia deixat llot i aigua tèrbola.

Passats els primers minuts de commoció, els nens van anar reaccionant:

¿Haurien les aigües trencat la resclosa de troncs, fongs i pedres que havíem construït la setmana passada?

¿S'hauria omplert el clot que en Xavier havia fet a la vora del camí a manera de trampa per caçar animals?

¿Baixava aigua pel torrent de Maribaus, fins aleshores totalment sec?

¿Quan devia tenir de fonda la riera?

¿L'aigua, s'hauria emportat aquell tronc que era a mitja riera?

Els nens van anar esfumant-se; primer tímidament, però a mesura que interpretaven la nova situació, amb més ganes.

18 Tot era un tragí de nens amunt i avall que venien amb les noves de l'aiguat:

L'aigua gairebé passava per sota l'ull del pont, que havia quedat tapat amb el tronc de l'arbre i canyes.

El torrent de Maribaus baixava ple i havia esbotzat el camí de la torre de l'altra costat.

Per la riera havien vist baixar una gallina ofegada i una cadira.

Imposava el soroll de les aigües, i la vivència d'aquells moments durant els quals els nens van aprendre a mirar-se la riera amb uns altres ulls fou remarcable.

Alguns, més atrevits, van acostar-se a les aigües per tal de mesurar la seva fondària; primer amb bastons, i després amb canyes, però no hi van reeixir, d'ampla que baixava la riera.

«Ja tornarem demà; ho sabrem pel fang fins on arribava», va proposar un nen.

Uns altres provaven la força de les aigües llençant bastons, pals i fins i tot petites pedres. Les llençaven al mig del corrent i a la vora de la riera, fent els seus pronòstics sobre quins arribarien primer. S'estranyaven quan els bastons capbussaven a dintre l'aigua «de xocolata» i quan s'aturaven als petits remolins que feien en alguns punts.

Amb d'altres nens, que no acabaven de prendre cap iniciativa, ens passejàvem arran de la riera i ressegüem els efectes de la pluja damunt els arbres i els camps: les fulles caigudes, els branquillons trencats, l'erba ajaguda... Uns nens van recordar-se del lledoner que hi ha a cinc minuts de la riera; van anar-hi i van explicar-nos com l'havien vist: gairebé tots els lledons eren per terra.

Finalment, n'hi havia que buscaven cargols pels marges.

Mitja hora després de la nostra arribada els nens ja havien integrat a la seva activitat els nous elements que el ruixat d'ahir i del matí els havia aportat i començaven els seus jocs i les seves noves descobertes.

Vam berenar com vam poder i vam retornar a l'escola ben enfangats i qui més qui menys amb el cul una mica moll.

4. La discussió

La sortida no havia aportat massa elements nous per a la resolució del nostre problema; a més, l'enrabiada d'algunes mares va ser d'aquelles que fan història.

Els nostres arguments eren ben diferents dels arguments «domèstics»: ¿com evidenciar davant seu la necessitat d'un treball d'allò que és espacialment i temporalment immediat?

Amb tot, va iniciar-se una bona discussió que va allargar-se durant tota la setmana sobre dos punts, un xic marginals:

1. Per què les aigües eren tan brutes?
2. ¿Per què no es feien bassals a tot arreu?

En el punt que havia estat objecte de l'atenció de la sortida tots havien estat d'acord: després de la pluja les rieres porten més aigua.

5. L'experimentació

Les respostes que els nens donaven sobre l'aigua bruta després de la pluja van donar ocasió que alguns comencessin a fer alguns experiments. Experiments ben senzills com colar l'aigua, deixar-la reposar, escalfar-la...

Ben aviat van arribar a les seves conclusions sobre les causes del color de l'aigua de la riera.

6. I de les basses, què?

Davant l'escola, en un carrer argilós, tres dies després de la pluja encara hi havia bassals; al pati, en canvi, no en quedava ni un. Vam iniciar un petit treball sobre els bassals del carrer; els vam comptar i dibuixar en un gran paper que penjàrem a la paret. Diàriament els anàvem a observar, amb un pal en mesuràvem la seva profunditat, anotàvem les variacions del seu nivell mirant les vores...

Vam anotar també què era allò que feia desaparèixer l'aigua dels bassals; a més de la calor del sol, van sortir d'altres elements com: els nens quan hi juguen, nosaltres quan hi posem el pal, els cotxes quan passen pel carrer...

No van arribar a relacionar tipus de sòl amb formació de bassals però sí que implícitament havien treballat aquesta relació, puix que sabien perfectament on i quan es feien bassals i on no.



EL CASTELL DELS MOROS O DE MOTNCLÚS A SANT ESTEVE DE PALAUTORDERA

19

per Margarida Nadal i Jordi Pujol

5è. d'EGB

1. Localització

Al bell mig de la vall de la Tordera, vall longitudinal que segueix la línia de falla que va quartejar el massís del Montseny en dos grans blocs (La Calma i Turó de l'Home-Les Agudes) hi ha assentats els dos pobles de Sant Esteve i Santa Maria de Palautordera, just on el riu inicia el seu curs mitjà.

A un quilòmetre de Sant Esteve, al km. 7 de la carretera que passant per Collformic mor a Seva, hi ha un trencant a mà esquerra que porta als Refugis del Montseny i un altre a la dreta, on hi ha la petita ermita de Santa Margarida i un nucli de cases agregat al municipi de Sant Esteve, però amb una certa personalitat pròpia, puix que la gent del país parla del pla de Santa Margarida.

Tot el pla de Palau, i en concret el pla de Santa Margarida, és una regió agrícola molt dinàmica que els darrers anys ha maldat per reconvertir el sector, introduint el conreu de farratges i fruiters, a més de les extensions ocupades per pollancredes.

En l'actualitat, el sector agrícola ha entrat en conflictivitat amb l'industrial i el residencial, proliferant petites indústries i zones destinades a segones residències. Els efectes d'aquest impacte sobre el medi no s'han fet esperar i es pot constatar d'una manera gràfica en l'actual contaminació de la Tordera, riu tradicionalment d'aigües netes com ho testimonia la seva antiga indústria paperera.

Al costat de l'ermita de Santa Margarida surt un camí de carro que travessa uns camps i arriba a can Marc, amb l'era al davant de la casa. El camí davalla ràpidament cap al riu; a mitja baixada hi ha una font a mà esquerra; uns cent me-

tres enllà ja s'arriba a la vora del riu, que es passa per dalt d'una passera de troncs.

A la riba esquerra del riu hi ha unes arbredes que cal travessar en direcció al castell, situat a dalt d'un turó, a les faldes del qual hi ha un bosquet d'eucaliptus després d'un alzinar molt atapeït.

L'entrada al castell de Montclús o dels Moros és per la part nord; s'hi arriba vorejant l'actual llenç de paret, amb la seva torre de l'homenatge mig esberlada.

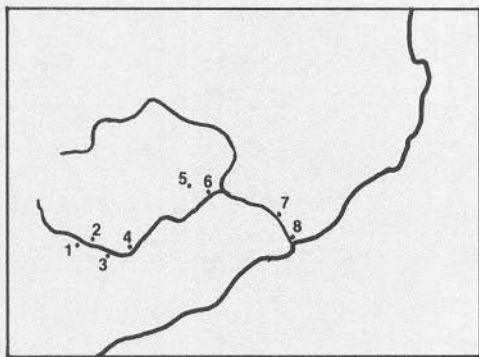


Reproducció de Vallès —Maresme—. Mapa comarcal. Escala 1:100.000, Edit. Alpina.

Per a arribar a Santa Margarida és millor agafar el tren fins a l'estació de Santa Maria de Palautordera, via de Granollers en direcció a Portbou. D'allí surt un autocar que us deixarà al poble de Sant Esteve de Palautordera, d'on hauréu de partir fins arribar al veïnat de Santa Margarida.

Si porteu un autocar propi, podeu fer una variant molt bonica de la sortida: l'autocar us deixa a Santa Margarida; vosaltres feu els vostres treballs a la zona del castell dels Moros i en lloc de tornar pel mateix camí, ho feu per la drecera que arriba a Mosqueroles, on us pot esperar l'autocar que haurà fet la volta per Sant Celoni. És un camí molt bonic, que passa molt a prop de l'ermita de Santa Magdalena, amb tres absis romànics, convertida en graner no fa massa temps encara.

3. Unes paraules sobre els castells de la Tordera



1. Castell de Fluvià
2. Càstèl de Montclús o dels Moros
3. La Sagrera de Santa Maria de Palautordera (observar la base del campanar)
4. Força de Sant Celoni (en resten uns panys de muralla i una torre)
5. Castell de Montsoriu
6. Força d'Hostalric
7. Castell de Palafoolls
8. Castell de Sant Joan de Blanes i palau dels Cabrera

Al llarg del curs de la Tordera trobem tota una sèrie de castells que ens permeten parlar dels «castells de la ratlla de la Tordera», evidència de la importància històrica d'aquesta zona de pas entre el Vallès i les comarques de Girona.

Tot i que tenim notícies documentals del castell de Les Agudes i sabem que ja a l'any 1002 existia el castell de Montsuriz, aquests castells i el mateix monestir de Sant Salvador de Breda, històricament han tingut poca influència en l'assentament de la població, bàsicament dispers, ocupant les regions més fèrtils de la plana, repetint, doncs, la ubicació de les vil·les romanes.

Si examinem el fogatge de l'any 1515 veiem reflectida aquesta distribució del poblament pel pes específic dels «masos» sobre la gent que vivia al poble; és de notar també com en el cas de Santa Maria també trobem masos dintre del clos de La Sagrada.

4. Descripció de la zona de sortida

El castell dels Moros és situat damunt del turó conegut amb el nom de Montclús, que forma part de la serra que fa de trencant d'aigües de la Tordera i la riera de Rifer. Aquesta serra és formada d'argiles, gresos i conglomerats datats del Miocè; aquests materials han sofert l'erosió de les torrenteres i s'han format bonics exemples de *dammes coiffées*, que es poden veure perfectament des de la part de llevant del castell, molt enrunada perquè les aigües del torrent Rifer han afectat l'obra per aquest punt.

Aquesta serra interfluvial, com totes les del Vallès Oriental, és part dels dipòsits Terciàris, que omplen la fossa del Vallès aconseguint una potència de 800 metres al sector de Granollers. Per l'erosió de les rieres i els torrents s'ha anat originant aquest relleu tan característic de serres interfluvials que va fer dir a Pere Quart: «En ma terra del Vallès, tres turons fan una serra...»

La Tordera, en un treball de mil·lennis, plana terciària ha anat excavant el seu curs en aquesta on ha format diverses terrasses; en podem reconèixer tres, a 60, 40 i 20 metres de la llera actual, la qual cosa ens parla de la força erosiva d'aquest riu.

Als peus del castell, el riu pren una amplada considerable, amb grans acumulacions de grans blocs de granit i pissarres; uns cinquanta metres riu amunt es pot estudiar el meandre i una petita illa entre els dos braços. El bosc de ribera ha estat molt malmès i està molt empobrit si el

comparem, per exemple, amb la bonica verneda que trobem al veïnat del Rieral, quatre quilòmetres més amunt. Ja resta dit que s'hi ha plantat arbres i de sempre ha estat un lloc molt concorregut pel fet de ser el camí que mena a Mosques-roles.

La vegetació natural estaria representada per salzeredes, alberedes, omedes i vernedes arran d'aigua, que es continuarien amb un alzinar humit, segurament amb la presència de roures. Part del bosc ha estat arrabassat per fer una plantació d'eucaliptus.

Si als al·licients propis del riu i el bosc ajuntem l'encant del castell, trobarem que la sortida dóna per a infinitat de treballs i vivències que cal preveure per endavant i planificar com cal.

5. Objectius específics

Sempre es fa difícil escollir entre les diferents possibilitats de treball per tal de concretar la seva realització; la nostra aproximació al lloc ens permet una gamma prou àmplia de treballs com perquè poguéssim plantejar infinitat de sortides diferents al castell dels Moros:

1. Si volguéssim fer un treball del riu podríem fer observacions sobre el cabal del riu, les dimensions i acabats dels còdols transportats, valoració de la força de l'aigua, estudi de propietats físiques de l'aigua, proves de contaminació...

Com sigui que en una altra ocasió («Perspectiva Escolar» núm. 34) ja vam desenrotllar la metodologia d'estudi d'un riu o riera, hi remetem el lector i així ens estalviem de ser reiteratius en qüestions generals.

2. Podríem fer un treball d'interpretació del paisatge on s'anessin relacionant tots els elements que van apareixent als nostres ulls: les terrasses, la muntanya, la llera del riu, la vall, la muntanya, les serres... D'aquesta manera, amb la lectura viva del paisatge, els sensibilitzem sobre la interrelació dels diferents elements que formen un ecosistema.
3. Atesa la varietat i proximitat de medis tan rics i suggestius per als nens —els camps, el riu, el bosc, un bosc d'eucaliptus, el castell— hom podria pensar en una sortida que precisa-

ment fos la vivència d'aquests medis, tan propers en l'espai, però tan allunyats en el temps.

4. Hi cabrien els treballs específics d'edafologia, geologia, botànica, zoologia i ecologia que, d'altra banda, poden dur-se a terme en d'altres medis; i, tanmateix, tot el ventall de possibilitats per a un treball sobre la població i l'activitat humana.

Finalment, hem optat per desenrotllar una de tantes possibles sortides que ens suggereix aquest indret.

Per tal de donar coherència a les diferents activitats que s'hi pensen desenrotllar proposem un tema únic: l'erosió.

Els objectius específics de la sortida són els següents:

Tenir una visió de conjunt d'un cicle erosiu.

Observar les característiques del transport de materials erosionats pel riu i pels vessants.

Reconèixer els efectes erosius dels diferents elements que hi intervenen en el modelat del paisatge.

Elaborar hipòtesis explicatives sobre com hi intervenen aquests diferents elements; molt especialment:

- relació pendent i erosió
- relació tipus de material i erosió
- relació cobertura vegetal i erosió
- relació climatologia i erosió
- relació permeabilitat del terreny i erosió
- relació activitat humana i erosió

Elaborar propostes d'actuació concretes sobre la protecció del nostre medi; molt especialment:

- política a seguir en les repoblacions
- conservació de sòls
- conservació del castell dels Moros

6. La preparació de la sortida amb els nois

El tema de l'erosió és prou actual com perquè precisi d'excessiva presentació a classe; explícitament o no ens hi hem hagut de referir al llarg de l'escolaritat dels nois.

Podem encetar el tema bé sigui a partir:

- d'un esdeveniment local que hagi cridat l'atenció als nois (la realització d'una prova de trial);
- d'alguna notícia de la premsa;
- de la lectura d'algun text;

de l'estudi històric de la formació d'un delta;

[Hi ha bibliografia sobre el tema:

Inundacions al Delta del Llobregat,
Jaume Codina, *Episodis de la Història*,
Editora Dalmau;

Geografia de Catalunya, Editorial
Aedos;

*Els sistemes naturals del Delta de
l'Ebre*, Institut Català d'Història Natural;

Natura, ús o abús, Editorial Barcino;

*El Ampurdán desde la colonización
griega a la conquista romana*, Anna
Pujol, Instituto de Estudios Ampur-
daneses.]

d'algun documental o audiovisual sobre el tema;

d'un concurs de fotografia sobre els efectes de la construcció de les pistes de muntanya.

En aquesta primera fase interessa centrar l'activitat, definir el seu abast i assentar les bases de treball.

Serà el moment de:

- 1) encetar una discussió sobre els diferents factors que intervenen en l'erosió;
- 2) elaborar hipòtesis que expliquin com interveuen aquests diferents factors;
- 3) dur a terme l'experimentació necessària per a la ratificació d'alguns punts de les hipòtesis que hagin portat a un debat;
- 4) anar concretant aquelles activitats per a les quals és necessària una observació al camp.

Els nois estan cercant informació i per això se serveixen d'activitats generadores de coneixement: observació, experimentació, comparació..., sense oblidar-se però de la consulta bibliogràfica i documental.

En aquest moment és probable que sorgeixin uns continguts que precisin una explicació o una discussió més general a classe; així, per exemple:

relacionant erosió i pendent uns nens experimenten amb un pla inclinat i fan bones observacions sobre les relacions trigonomètriques;

treballant la relació material-erosió hi ha qui s'interessa per les eres geològiques i les condicions de sedimentació de cada tipus de material;

repassant el mapa de la zona uns s'esforcen a donar sentit a alguns dels topònims que hi llegeixen;

n'hi ha que, interessats per la problemà-

tica dels eucaliptus, cerquen informació sobre els boscos australians i els animals que hi viuen.

El mestre només intervindrà per a enriquir aquesta recerca d'informació —proposant nous canals— i per estimular a una sistematització de tota la informació recollida; si es demana que cada grup realitzi un pla de treball sobre l'aspecte que ha escollit treballar, el mateix grup podrà anar seguint les dificultats amb què topa, podrà adonar-se quan arriba a un punt mort i de tot allò que encara els manca per a tenir enllestit el guió de treball de la sortida.

Després de tot aquest primer treball de centratge del tema, de discussió de la metodologia i de primera recerca d'informació a classe, es durà a terme la sortida, segons les activitats concretades als diferents plans de treball. El mestre haurà fet una crítica sobre la possibilitat material de dur-les a terme ateses les possibilitats del lloc i les limitacions de temps.

El mestre ajuda en la previsió de feines i activitats durant la sortida i aprofita la preparació immediata per a relacionar el treball que es va a realitzar amb d'altres que ja s'han acabat o bé són en curs de realització.

És important en aquesta preparació immediata:

1. Situar al mapa la zona de treball.
2. Descriure l'itinerari a recórrer i les unitats de paisatge.
3. Assenyalar la posició dels accidents geogràfics més importants.
4. Concretar l'horari de la sortida.
5. Preparar el material necessari.
6. Formar els grups de treball.

7. La realització de la sortida

Proposem aquests quatre plans de treball que hem experimentat amb diferents grups d'aquestes edats i que avui hem reunit per al desenrotllament del tema comú de l'erosió.

El material i l'erosió

(Centrat en l'estudi de l'erosió del terreny terciari i la formació de *dammes coifées*.)

a. Tipus de terreny:

Rocs (¿quins hi ha, com són, són iguals?)



Terres (¿humides o seques, com són, color?)

Sorres (quantitat coneguda de terreny, de mides diferents).

Proporció de rocs, terres i sorres (es pot passar per sedassos).

Com estan sedimentats (¿s'hi distingeix alguna estratigrafia?, ¿es veuen alternances de capes?, ¿les capes estan interrompudes?)

Com s'enganxen aquests diferents materials.

Quina textura té.

Està inclinat o plegat.

És permeable?

b. Tipus de rocs:

Observarem la seva duresa, color, mida, pes específic (a partir d'un volum conegut d'aigua que desplaça), reacció àcida, com són els cairells (dibuixar el cairell en paper mil·limetrat: és arrodonit?, és cantellut?)

c. Tipus d'erosió:

¿És un terreny fàcilment erosionable?

¿Quins efectes erosius reconeixes en el terreny?

¿Quan i com es forma una *damme coiffée*?

Pren mides de diferents *dammes coiffées*.

¿Com actua l'erosió del torrent Rifer sobre el turó de Montclús?

d. Feines concretes:

Estudi i recollida del material.

Dibuixos dels efectes erosius observats i localització al mapa.

Fer fotografies.

e. Material: cinta mètrica, martell, bosses de plàstic, àcid clorhídric, pala,

balances, pot de broc ample, paper i llapis, sedassos, màquines de fotografar, paper mil·limetrat.

El transport i l'erosió

(Un grup estudia el transport de material per les aigües del riu i un altre grup estudia el transport pels vessants de la muntanya.)

a. Tipus de rocs (segons l'esquema anterior).

b. S'observen diferències:

a la vora del riu?

al lloc on el riu és més fons?

en llocs de diferents pendents? (per al grup que estudia els materials lliures que baixen pels vessants).

c. Morfologia dels còdols:

Fer dibuixos de cairells.

Classificar segons el material.

Ordenar segons el lloc on han estat trobats.

d. ¿Quina és la força que fa moure aquest material?

Càlcul del cabal del riu.

Estudi de les condicions per les quals el material rodola pel vessant.

e. Material: cinta mètrica, bosses de plàstic, paper i llapis, àcid clorhídric, balances, pot de broc ample,

paper mil·limetrat, rellogte.

La cobertura vegetal i l'erosió

(Ho centrem en la comparació del sòl del bosc dels eucaliptus amb el sòl de l'alzinar; igualment podríem haver-ho fet comparant el sòl de l'alzinar amb el d'un camí, d'un tros de bosc incendiat, d'un prat...)

a. Tipus de vegetació:

Diferents estrats de vegetació; indicar l'alçada.

Càlcul de la cobertura vegetal, amb l'ajut de marcs de fusta d'un metre quadrat.

- b. Espècies vegetals presents al bosc.
- c. Tipus de sòl (veure bibliografia).
- d. Feines concretes:
 - Estudi de la vegetació de l'alzinar i del bosc d'eucaliptus.
 - Recollida de les espècies vegetals.
 - Estudi i recollida de sòls d'ambdós llocs.

La conservació del castell

(Aquesta sortida permet aplicar l'estudi de l'erosió a la conservació d'un monument; igualment podríem aplicar-ho a la conservació dels marges d'un camí, dels bancals i feixes dels camps, d'un pou de glaç, d'una era, d'una sitja...)

- a. Tipus de terreny on és situat el castell.
- b. Característiques del castell:
 - Planta.
 - Gruix dels murs.
 - Parts afectades per l'erosió.
 - Parts que han estat reconstruïdes.
- c. Feines concretes:
 - Alçat de la planta del castell.
 - Reconeixement de les parts més afectades.
 - Estudi de propostes per a impedir la progressió de l'erosió.

La sortida queda planificada, doncs, de la següent manera:

1. Treball d'interpretació de paisatge, dirigit pel mestre, sobre els diferents elements i els efectes de l'erosió d'aquest seu.
2. Treball previst pel pla concret de cada grup.
3. D'altres activitats que s'hagin programat:
 - Jocs
 - Menjar comunitari
 - Travessa a Mosqueroles
 - Descoberta lliure
 - ...

8. El treball posterior de la sortida

Plantejada així, la sortida és un recurs més que aprofitem per recollir més informació i noves perspectives de treball que poden fer-nos progressar en el tractament del tema.

Ara bé, ací comença un nou treball:

Per un costat, cal un tractament de les mostres recollides per tal d'aprofitar tota la informació que porten i per a assegurar-ne llur conservació.

Activitats pròpies d'aquest moment seran:

- 1) registrament de dades obtingudes durant el treball de la sortida;
- 2) conservació de mostres: neteja, confecció dels herbaris...;
- 3) classificació de mostres;
- 4) preparació de col·leccions.

D'altra banda, cal retornar als objectius previstos als diferents plans de treball per veure si s'han acomplert o no els diferents objectius plantejats; això dona ocasió a fer:

- 1) una crítica de la metodologia emprada;
- 2) una crítica de la utilització de l'instrumental;
- 3) una crítica de la manera com va obtenir-se la informació, molt especialment com es van recollir les mostres i com es van registrar les dades;
- 4) una valoració dels resultats;
- 5) una confrontació amb les hipòtesis de partida.

Segurament caldrà una nova fase d'experimentació i de discussió per tal d'afinar un xic més en les hipòtesis de treball anteriorment formulades pels nois. En funció d'aquesta nova dinàmica és probable que:

- 1) el tema es diversifiqui cap a d'altres qüestions;
- 2) s'aprofundeixi més en aspectes molt concrets;
- 3) es proposin noves sortides i nous plans de treball.

Hauríem d'esforçar-nos a aconseguir que el grup comunicés els resultats del seu treball i que ho fes no sols expressant allò que havia viscut i après sinó en propostes d'actuació que fossin una reflexió sobre l'actuació de l'home envers el seu medi.

La redacció de projectes sobre la conservació del castell de Montclús, la protecció de sòls, la protecció de marges i l'explotació dels boscos; podria ser una bona activitat de síntesi, en la qual l'educació de la resposta pren un paper primordial.

Però no és l'única; hom podria pensar, per exemple:

- 1) la preparació d'una exposició

- 2) la confecció de murals
- 3) la redacció d'un llibre o document
- 4) la preparació de conferències
- 5) la realització d'alguns d'aquest projectes.

Bibliografia

El medio y la vida en el Montseny
Salvador Llobet. Consejo Superior de Investigaciones Científicas

Breda històrica i actual
Jaume Coll i Castanyer

Gran Enciclopèdia Catalana

Geografia de Catalunya
Editorial Aedos

El Vallès
Ferran Canyameres. Editorial Selecta

Les aigües superficials del Montseny
Estudis Monogràfics de la Unitat d'Ecologia Aplicada del Servei de Parcs Naturals i Medi Ambient. Diputació de Barcelona, 1978

Resum de Geografia de Catalunya
Pau Vila. Editorial Barcino

Los vizcondes de Cabrera
Vicenç Coma. Llibreria Balmes

Dinàmica i Perspectiva del Vallès
Caixa d'Estalvis de Sabadell

Una didàctica basada en l'estudi del medi
Margarida Nadal i Jordi Pujol.
«Perspectiva Escolar» núm. 34

El sòl
Margarida Nadal i Jordi Pujol.
«Quaderns de Natura». Ed. Blume

La pineda
Margarida Nadal i Jordi Pujol.
Revista «Guix»



manualidades



PROGRAMA DE PUBLICACIONES

COMO HACER TUS PROPIOS
JUEGOS
TRABAJOS CON CARTON Y
PAPEL
CESTERIA
COMO HACER VELAS
NUEVO MACRAME
MARIONETAS
PINZAS PARA ROPA
TRABAJOS CON ESMALTE
CERAMICA

TRABAJOS CON FLORES
SECAS
TRABAJOS EN MADERA
TRABAJOS EN CUERO
CONSTRUIR COMETAS
VOLADORAS
AEROMODELISMO
ESTAMPADO SOBRE TELA
TAPICES
HILADO E TINTE
PINTURA SOBRE SEDA
TEJER
HACER PUNTO

Esta nueva colección inicia al aficionado en los más diversos trabajos manuales por medio de interesantes monografías. En ellas encontrará una gran variedad de ideas, estimulando su creatividad mediante bonitas ilustraciones en color de proyectos artísticos y prácticos muy fáciles de realizar. Se trata de libros didácticos que ofrecen al maestro una base sólida para resucitar artesanías tradicionales y constituye para el alumno una fuente de ideas nuevas que se sentirá orgulloso de llevar a la práctica. Cada monografía contiene 64 págs. 29 x 21 cm. 390, Ptas.

ediciones elfos Milanesado, 21-23. Barcelona-17

CINCEL - KAPELUSZ

3/6



Preescolar

El mètode 3/6 neix després de dos anys d'una investigació feta per un equip de pedagogs vinculats a diversos centres d'educació preescolar. Aquest mètode representa un material complet, una autèntica renovació en l'àmbit de l'educació preescolar, extensiu a l'educació especial.

Per a la creació d'aquest material s'han tingut molt en compte els corrents més actuals en el terreny de la psicomotricitat, així com les investigacions realitzades a d'altres països.

El mètode 3/6 es complementa amb una àmplia bateria de material manipulador creat a partir d'idees clàssiques, però adaptat a les necessitats pròpies del preescolar.

NIVELL 1



Coordinació visomanual - Direccionalitat - Orientació espacial - Introducció a l'orientació temporal - Discriminació de formes i colors - Exercicis perceptius - Plegat - Introducció a l'esquema corporal - Seriacions a base d'elements no numèrics - Ritme.



Guia completa del professor amb el desenvolupament de cada exercici.



Consta de 153 fitxes en color, format gran (24 x 31 cm.), paper de molta resistència dispostat per a guardar en carpetes. Preu de venda al públic: 650 ptes.

NIVELL 2



Coordinació visomanual - Direccionalitat - Orientació espacial - Orientació temporal - Esquema corporal - Tallat i enganxat - Iniciació a la preescriptura - Sèries d'introducció al nombre - Exercicis perceptius i de simbolització - Ritme.



Guia completa del professor amb el desenvolupament de cada exercici.



Consta de 253 fitxes en color, format gran (24 x 31 cm.), paper d'alta resistència, dispostat per a guardar en carpetes. Preu de venda al públic: 850 ptes.

MATERIAL MANIPULADOR

COSIDO (Cosit). — Activitat dirigida a la motricitat manual. Atenció i orientació espacial. 475 ptes.

TREPAS (Trepes). — Motricitat manual. Control de traçat i manipulació de la plantilla. 325 ptes.

ROJO VERDE (Roig verd). — Desenvolupament de l'orientació espacial, de la percepció i de l'atenció. 785 ptes.

IGUAL QUE... — (Orientació espacial). Introdueix el nen a les nocions espacials. 585 ptes.

FORMA I COLOR. — Desenvolupament perceptiu i de l'atenció. 585 ptes.

IGUAL QUE... — (Orientació espacial). Introdueix el nen a les nocions espacials. 585 ptes.

IGUAL QUE... — (Discriminació de colors i formes). 585 ptes.

NOVETATS

TRENZADO (Trenat). — Aquests exercicis de trenat van dirigits a nens a partir dels 5 anys. Ajuden a desenrotllar la coordinació manual, encara que es basin fonamentalment en l'àrea perceptiva. 475 ptes.

DOMINO (Dòmino). — Jocs dirigits a nens a partir dels 5 anys. Joc de grup. Es compon de 3 dòminos. Cada un fa referència a aspectes diferents: dòmino del càlcul, dòmino de formes i dòmino d'orientació espacial. 585 ptes.

MOSAICO (Mosaic). — Aquest joc va destinat a nens a partir dels 5 anys. Es tracta d'un joc perceptiu espacial. Desenvolupa la capacitat analíptico-sintètica. 785 ptes.

IGUAL QUE... — (Orientació espacial II). 585 ptes.

Sol·liciteu mostres del mètode 3/6 (no inclou material manipulador) amb el 50 % de descompte a:

EDITORIAL CINCEL, S. A.
Alberto Aguilera, 32 - Tel. 445 88 62
MADRID-15
Industria, 51 - Tel. 207 01 04
BARCELONA-25
Salamanca, 18
VALENCIA-5

per Rosa M. Pujol

8è. d'EGB

a. Localització

Per trobar fòssils no cal anar a escorcollar llocs molt amagats, són molts els indrets on podem trobar-los: des del Figaró, fins a les graveres de Gaià, a les contreres del Papiol, fins i tot a Montjuïc.

Altres anys nosaltres fèiem l'estudi dels fòssils dins de la nostra pròpia comarca, el Baix Llobregat, però aquesta vegada vam pensar que es podia trobar a la sortida no només l'interès pedagògic, sinó que podíem potenciar la convivència o l'interès per la sortida conjuntament amb un grup de 8è. d'una altra escola.

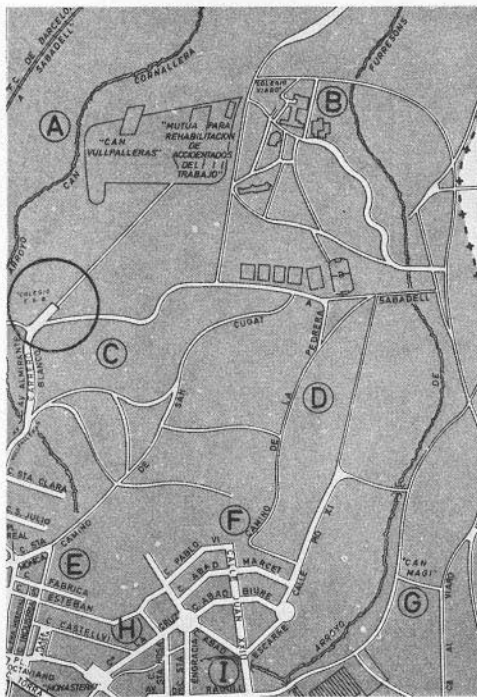
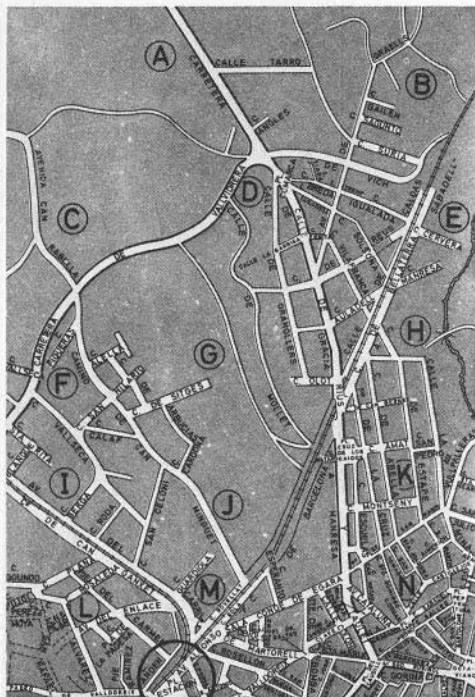
Per això ens vam posar d'acord amb el mestre de Ciències d'una escola de Sant

Cugat, de manera que fossin els nois de 8è. d'aquesta els qui preparessin la sortida amb els nostres nois, ja que en el seu medi la presència de fòssils és abundant i, per tant, era un tema estudiat i viscut per ells.

Va ser per això que ens vàrem traslladar a les rodalies de l'escola «Pins del Vallès» de Sant Cugat.

b. Objectius generals de la sortida

Que el noi arribi a entendre que la terra no és estàtica, que té una dinàmica i, per tant, una història i un esdevenidor. Que l'home, per conèixer el passat de la seva terra, utilitza diferents mètodes, entre ells l'estudi dels fòssils i els estrats.



28 c. Continguts

1. Recordar:
 - Què són les roques sedimentàries com s'han format
 - Classificació
 - Què són els estrats i quina relació tenen amb la sedimentació.
2. Relació dels fòssils amb les roques sedimentàries.
3. Què és un fòssil.
4. Quines condicions precisa un ésser viu per fossilitzar-se.
5. Inici a la identificació dels fòssils.
6. Principals eres i períodes, duració i característiques.
7. Evolució dels sers vius al llarg de la història.

Bibliografia

- SOLER SABARÍS, LI., *Geología de los alrededores de Barcelona*, Col. Nueva Geografía (exhaurit; es troba a la biblioteca de Rosa Sensat, de Sant Pau i de la Universitat de Barcelona).
- AIMÉ, R., *Geología*, Ed. Montaner & Simón, Barcelona.
- FONT-ALTABA, M.; MIGUEL, A. S., *Atlas de Geología*, Ed. Jover.
- WEIZ, P., *La ciencia de la biología*, Ed. Omega.
- Fósiles*, Ed. Hachette.
- Introducción a la geología*, Col. Microcosmos n.º 17, Ed. Martínez Roca, Barcelona.
- «Manuales de divulgación cultural», Ed. Bruguera, Barcelona.
- El hombre fósil*
- Animales prehistóricos*
- Fósiles*, Pequeña Biblioteca Daimon. Col. Grandes Temas, Ed. Salvat, Barcelona.
- La formación de la tierra*
- Cordilleras, terremotos y volcanes*
- Animales prehistóricos*, Col. Cómo y Porqué, Ed. Molino.
- Estudi dels fòssils*, Guia del mestre, ICE, Universitat Politècnica de Barcelona.

d. Didàctica per als nois de 8è.

Preparació de la sortida a classe

Va bé tractar el tema dels fòssils en el moment en què s'estan estudiant les roques sedimentàries. Nosaltres vam comen-

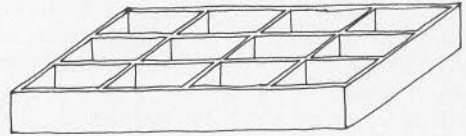
çar per l'estudi d'aquestes, tot i que es pot fer posteriorment, donat el fet que els fòssils solament es troben amb elles.

Per tant, els nois tenien clar:

1. Causes i conseqüències de l'erosió.
2. Què vol dir sedimentar.
3. Què són les capes o estrats.

A partir d'aquí:

1. Itinerari. Els nois van portar un mapa de carreteres per veure com s'hi anava i per on passàvem.
2. Amb el mapa topogràfic de l'Alpina van buscar el lloc on anàvem, alçada, situació de tot allò que ens envoltaria (Montserrat, Sant Llorenç, Tibidabo) i si érem al fons d'una riera, dalt d'un cim, en un pla.
3. Cada noi va fabricar una caixa de fusta per a la seva col·lecció.



4. Material per portar a la sortida:

- 1) paper de diari
- 2) martell
- 3) escarpa o pic
- 4) retoladors
- 5) sarró o bossa de plàstic gran

Què es fa durant la sortida

Primer de tot, els nois han de situar-se i comprovar les dades que a classe havien previst, estudiant el lloc sobre el mapa (punts 4-1, 4-2).

Han d'observar i prendre nota de les característiques del lloc quant a l'estructura i morfologia dels materials:

- 1) quantes capes o estrats es veuen;
- 2) quina posició tenen: horitzontals, inclinats...
- 3) de quin color són els diferents estrats;
- 4) són molt diferents, poc;
- 5) les partícules de les diferents capes són iguals;
- 6) a totes les capes hi ha fòssils;
- 7) els materials de les capes com són: durs, tous, s'exfolien, són compactes.

Els nois hauran de recollir material dels tipus de roques i de fòssils; caldrà explicar-los com ho han de fer:

- a. Amb l'ajut de l'escarpra i el martell aniran recollint les diferents mostres,

les quals marcaran, enumeraran en funció de les capes d'on les treguin. Les guardaran.

- b. Cal embolicar-les amb paper de diari; és important aquest aspecte, si es vol evitar que en arribar a l'escola es porti un sarró ple de pedres triturades.
- c. Caldrà recordar que no tots han d'afegir les mostres del mateix lloc, a fi de deteriorar el mínim possible l'entorn.

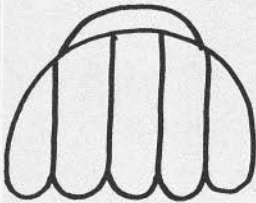
Després de la sortida. A classe

La primera feina a fer serà la neteja dels fòssils: rentar-los primer amb aigua i després amb una dissolució d'aigua oxigenada; si les estries de les closques dels fòssils queden brutes es poden netejar amb un escuradents, però mai amb material d'acer.

Prèviament o paral·lelament, els que estiguin cimentats caldrà separar-los amb un punxó i el martell.

Classificar els fòssils per mitjà de les imatges que es troben en els llibres.

Ordenació per tipus i classes dintre de la caixa. Normalment la classificació és difícil i costa d'arribar a distingir entre gènere i espècie; això es pot suprimir posant per exemple:



Mollusc
lamelibranqui



Mollusc
gasteròpode

Els fòssils s'acompanyaran d'una etiqueta amb el nom.

Paral·lelament a la classificació dels fòssils, és important que facin un estudi de les característiques dels diferents tipus.

Per exemple: si la major part de fòssils trobats són molluscs, fer les característiques d'aquest tipus:

- 1) què mengen?
- 2) com mengen?
- 3) com respiren?
- 4) com viuen?

I estudiar les diferències entre les classes més representatives dels molluscs.

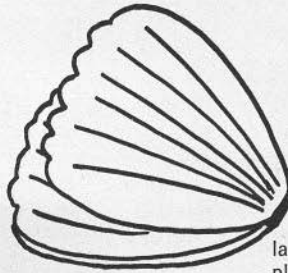
- 1) lamelibranquis
- 2) gasteròpodes
- 3) cefalòpodes

¿Per què és menys fàcil trobar fòssils cefalòpodes?

Per entendre millor el procés de fossilització es pot fer una experiència amb plastilina (és el més net), guix o fang.

S'omple de plastilina un mollusc bivalve que conservi els lligaments, de forma que sigui la reproducció de la part interna (motllura); si es recobreix la part externa amb plastilina i després se separa, s'obté el motlle.

Els nois poden comprovar que tant han trobat motlles, motlures o closques.

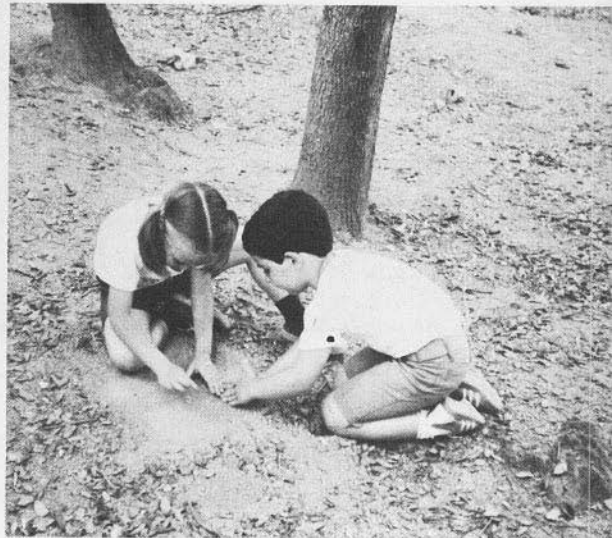


la closca

la marca de fira en la plastilina és el motlle

internament queda
la motllura

Una vegada feta la classificació, els nois hauran descobert que no tots els fòssils pertanyen a la mateixa època; és, per



30 tant, idoni fer alguna explicació sobre història de la terra, tot veient les diferents eres, quina duració tenen i les característiques quant a clima, forma de la terra i tipus d'éssers vivents.

Els nois poden confeccionar un quadre que ho reculli.

En aquest punt, caldrà recordar si ja s'ha estudiat i en el cas contrari, serà un bon punt de partida per entendre que Catalunya no ha tingut sempre la mateixa configuració.

Els nois poden informar-se de qui era Darwin.

Simultàniament a la col·lecció de fòssils, va donar bon resultat fer una col·lecció de closques de molluscs actuals: «almejas» (cloïsses), «berberechos», musclos, navalles...

Això és un bon inici, perquè, partint de l'observació i comparació dels molluscs i fòssils actuals, els nois entrin motivats amb l'explicació de l'evolució dels vivents, íntimament lligada als conceptes de variació, adaptació i desaparició.

Amb les mostres de roques recollides es fa l'observació de les seves característiques, investigant aspectes bàsics:

	Mostra 1	Mostra 2	Mostra 3
Color			
Tacte			
Lluentor			
Duresa			
ratlla l'acer, el vidre és ratllada per l'acer és ratllada pel vidre			
Forma làmines quan es trenca			
És permeable			
És soluble en aigua			
Amb àcid clorhídric bull			

e. Mitjans de comunicació

Sant Cugat

● Línia Empresa Casas. Avgda. Corts Catalanes, 669

Sant Cugat. Barcelona

● Línia Sant Cugat-Barcelona per Cerdanyola

Empresa Renom

Meridiana - P. Fabra i Puig

● Ferrocarrils de Sarrià
Via Terrassa i Sabadell

NOVETAT TEIDE PER A L'ESCOLA CATALANA

LLENGUA CATALANA



REBOMBORI

1er. nivell
485 ptes.



XERRIC

2on. nivell
445 ptes.

TERRABASTALL 3er. nivell

ESPETEC 4rt. nivell (en premsa)

La llengua catalana tractada com a primera llengua a l'ensenyament. Tots els nivells i aspectes de la nostre llengua, coneixements tècnics bàsics i literatura, en cicle complet per a l'EGB.

Profusament il·lustrats. A tot color.



EDITORIAL TEIDE, S. A.
Viladomat, 291 - Barcelona-29

*SORTIDES QUE JA HAN ESTAT
PUBLICADES
A «PERSPECTIVA ESCOLAR»*

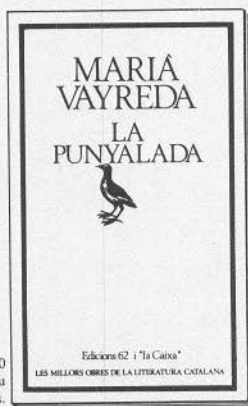
- N.º 11 «Estudi d'un riu: El Llobregat»
Roser Batllori. Escola Costa i Llobera
- N.º 19 «Estudi del bosc»
Marina Llorens
- N.º 23 «La verema i el conreu de la vinya»
E. Vilarnau de St. Sadurní d'Anoia
- N.º 24 «Coneixements bàsics de la comarca del Vallès i la seva
realització a l'escola»
Grup d'ensenyants de Sabadell
- N.º 33 «Com hem conegut l'Albufera»
Rosa M. Serrano. Escola Lavínia
- N.º 33 «Visita al planetari de l'Escola del Mar»
Lluís Pujol
- N.º 37 «Una sortida del Parvulari»
- N.º 44 «Cinc dies al delta de l'Ebre»
Mariona Trabal

En els números 11 i 12: «Programa d'excursions i sortides per
conèixer Catalunya». Escola Ton i Guida.

LES MILLORS OBRES DE LA LITERATURA CATALANA

La col·lecció que no vam poder llegir a l'escola.

Els darrers llibres publicats.



Nº. 40
Preu
190 ptes.

Marià Vayreda (1853-1903), germà del conegut pintor Joaquim, pertanyia a la noblesa rural catalana i intervingué com a contista en revistes conservadores i nacionalistes. L'obra que presentem, **La punyalada**, és una novel·la de gran força i crueltat que preludeja, pels seus plantejaments, el modernisme.



Nº. 41
Preu
150 ptes.

Segons el professor Giuseppe Tavani —profund coneixedor de la literatura catalana medieval— Bernat Metge “era un humanista— el primer i per molts anys l'únic autèntic humanista català— i era un polític inspirat pel cosmopolitisme i la desimboltura moral (...) **Lo somni** se'n presenta, encara avui, com una de les obres mestres de la literatura catalana.

DE VENDA A TOTES LES LLIBRERIES

SUBSCRIVIU-VOS-HI! Retalli aquesta butlleta, ompli-la amb les seves dades i porti-la a la seva llibreria o trameti-la a Edicions 62, c. Provença, 278, 1er, Barcelona-8

Nom _____ Adreça _____
Tel. _____ Població _____ D.P. _____

Vull subscriure'm a la col·lecció "Les millors obres de la Literatura Catalana",
i atendre el pagament (550 ptes. mensuals o 1.500 trimestrals) en la / el llib. / etc. etc. SIGNATURA _____

n.º _____ de l'Of. n.º _____ de la Caixa de Pensions "la Caixa".

És una aportació de
"la Caixa" i Edicions 62
a la nostra cultura.

EL TRACTAMENT DE LES DROGUES A SEGONA ETAPA

PROPOSTES I EXPERIÈNCIES

Les drogues són una qüestió important a FP i BUP però, cada vegada més, són un factor que incideix ja als últims cursos d'EGB. Es pot afirmar que augmenta progressivament el nombre d'iniciats durant la pre-adolescència, sense necessitat de recórrer a la premsa groga i als seus reportatges que volen causar impacte. Encara que no fos així, un bon programa d'educació sanitària hauria de plantejar en diferents moments de l'escola el tema del consum humà de determinades substàncies. Sigui qui sigui l'educador de segona etapa que llegeixi aquestes pàgines, tindrà en el seu grup algun fumador de «porros», bastants iniciats en l'alcohol, principiants en l'hàbit de fumar i molts sense cap criteri personal sobre el consum de medicaments.

Les drogues i el mestre

La primera cosa que cal que es plantegi un educador és una actitud coherent respecte totes les drogues, derivada d'una informació suficient i del màxim d'alliberament ideològic sobre el tema. D'entrada, cal advertir que la informació sobre les drogues és extensa, contradictòria i molt poques vegades científica, sobretot si la font és un diari o una revista d'informació general. Cal evitar, per tant, afirmacions tallants i procurar no considerar definitiu allò que només és provisional. L'efecte preventiu que pugui produir la nostra intervenció quedarà en entredit si veiem fantasies i perills allà on no n'hi ha. No tindrem cap influència, després, en parlar dels problemes veritables. Abans d'abordar aquest tema educatiu, per tant, cal tenir un mínim d'informació coherent.

Després cal tenir en compte l'aspecte ideolò-

gic. El fet que la societat toleri una droga no fa que aquesta sigui bona (cas de l'alcohol) i el fet que la persegueixi no la fa dolenta. Per descomptat, tampoc a l'inrevés com propugnen algunes ideologies (legalització de les drogues). L'educador actual tampoc no ha de caure en ideologismes contraculturals, i el seu enfocament ha de ser tan asèptic i honrat com sigui possible.

Les drogues i l'escola

L'educació sobre drogues a segona etapa d'EGB planteja dos grans tipus de qüestions: d'una banda, tot allò que fa referència a un enfocament i a uns plantejaments sanitaris del tema; de l'altra, tot allò que fa referència a elements importants de la conducta del pre-adolescent actual.

L'educació sanitària, com la sexual, ha de ser un afer de tota l'escola i cal evitar els muntatges especials per considerar el tema. No obstant això, tal com passa amb l'educació sexual, hi ha un moment en què el tema implica la personalitat i la conducta de l'alumne en camí cap a l'adolescència. Així, per exemple, nosaltres constatem que actualment a 7è. d'EGB es plantegen ja importants implicacions personals en el programa d'educació sexual i que l'alumne de 8è. està preocupat bàsicament pel seu comportament sexual. En el cas de les drogues, la situació sembla estar avui, un any més enrera: les qüestions bàsiques de comportament es plantegen a 1r. de BUP o FP, i a 8è. d'EGB hi ha una preocupació variable, bàsicament informativa, amb implicació parcial respecte alguns productes.

No obstant això, cal tenir present l'anàlisi de

34 Experiències escolars

dues variables abans d'abordar el capítol de les drogues a l'últim o als últims cursos d'EGB.

En primer lloc, cal recordar que la pre-adolescència és una etapa bàsicament sociològica i que, per tant, hi ha grans diferències de ritme evolutiu i de característiques bàsiques entre els pre-adolescents de diversos medis socials. En segon lloc, les substàncies que es consumeixen, les maneres de consumir-les (pautes de consum) i les raons o incitacions per a l'acostament a les drogues, poden ser diametralment distants segons el grup social al qual pertany el pre-adolescent.

El programa sobre les drogues s'ha de basar sempre en un coneixement seriós del tipus de pre-adolescent que tenim i del tipus d'implícacions que individualment o com a grup d'edat té sobre ells.

A més a més, les drogues són avui un tema enormement mediatitzat pels mitjans de comunicació, de forma que és important destriar, en cada classe en què es planteja el tema, allò que és preocupació personal o del grup i allò que és curiositat creada o conceptes fixats pels mass-media o la «cultura popular» del moment.

El consum pre-adolescent

En conjunt, el consum en la pre-adolescència (13, 14, 15 anys) té un marcat caràcter d'iniciació i de ritm d'entrada al món dels joves i dels adults. És bastant diferent del consum adolescent i jove i, en general, no té tanta relació amb les vivències personals. Cada droga té unes raons i unes pautes de consum que no s'han d'universalitzar.

El cas del tabac és el més tractat i conegut i tothom coneix el seu caràcter d'afirmació i de rebellió, amb els consegüents aspectes psicològics positius i sanitaris nocius. L'argumentació educativa ha d'anar forçosament pel camí de la salut, ja que el nostre «exemple» adult no acostuma a tenir res de coherent.

L'alcohol, a més de ser una droga extremament perillosa, és socialment fomentat i no se li presta massa atenció a l'escola. La pràctica demostra que molts dels alumnes de segona etapa consumeixen quantitats significa-

tives i aprofundeixen en el seu consum per la via de la introducció en els bars i balls.

Els derivats del «cannabis», els «porros», semblen preocupar més els adults. El seu consum a grans xifres pot afectar, entre el consum esporàdic i l'habitual, un 30 % de l'adolescència urbana, i s'acosta o passa del 50 % en els cinturons industrials. No obstant això, la seva incidència en la pre-adolescència és encara reduïda, bé que significativa i en augment. La via normal de «contagi» acostuma a ser el grup de carrer i el reforçament de les relacions dels alumnes amb el grup de més anys.

En general, el seu consum té el caràcter de provar allò que és desconegut i prohibit i de fer el que fan els nois més grans. Les seves característiques de droga (dependència i tolerància) no són excessivament preocupants i no cal donar-los, objectivament, massa importància. Els aspectes més importants que cal tenir en compte són uns altres: d'una banda, la iniciació en el canvi dels estats de consciència que suposa el consum de «porros» i de l'altra, la connexió amb el grup marginal que es produeix en molts casos. El primer aspecte pot ser compartit amb l'alcohol i té una incidència decisiva sobre la necessitat de desinhibir-se o euforitzar-se que es manifestarà profundament en l'adolescència. El segon aspecte, sobretot en els barris perifèrics, té un pes fort. Normalment, el noi de 13, 14 anys iniciat en els «porros» té una vida de carrer marcada profundament pels grups socialment més problemàtics. El consum, en si mateix, és un indicador excel·lent d'un món social exterior a considerar pel mestre.

La nostra experiència: l'enfocament del tema a 8è.

No creiem que el tema s'hagi de fer com a conferència, o com a tema que es comenta a classe perquè interessa als nois, sinó que s'ha de fer lligat a un programa, per tant, dins de l'estudi d'una assignatura —en el nostre cas, les ciències—, però que es podria motivar molt bé des d'altres àrees.

Mirant el programa de 8è. ens adonem que hi ha molts punts diferents des dels quals el mestre pot derivar cap a l'estudi de les dro-

gues i que li correspon, a ell, veure quin és el moment propici per motivar-lo.

No veiem de cap manera que el tema sigui adient per a cursos inferiors de 8è., si no hi ha unes vivències molt clares. Tot i que pensem que una primera base de substàncies que alteren el sistema nerviós (café i similars) podrien ser ja tema d'un breu estudi en cursos anteriors.

Nosaltres partíem del fet que els nois han treballat el tema dels microorganismes i, per tant, en estudiar els llevats han vist que aquests, per obtenir energia, fermenten. Una conseqüència d'això és l'obtenció de begudes fermentades tal com la cervesa, la sidra i el vi que ells mateixos van fer.

En el moment en què nosaltres estàvem estudiant les conseqüències perjudicials per a l'home dels microorganismes, centrant el tema en les malalties infeccioses, vàrem introduir un article del diari en el qual el noi, analitzant les dades, s'adonava que actualment el desenvolupament d'aquestes malalties és quasi totalment controlat per l'avenç de la medicina. No obstant això, el tipus de vida actual promou l'aparició d'altres trastorns en l'home: l'infart, l'stress, els accidents, les conseqüències de l'ús de les drogues, etc. És aquí on vàrem trobar el moment per derivar-ne el tema de les drogues.

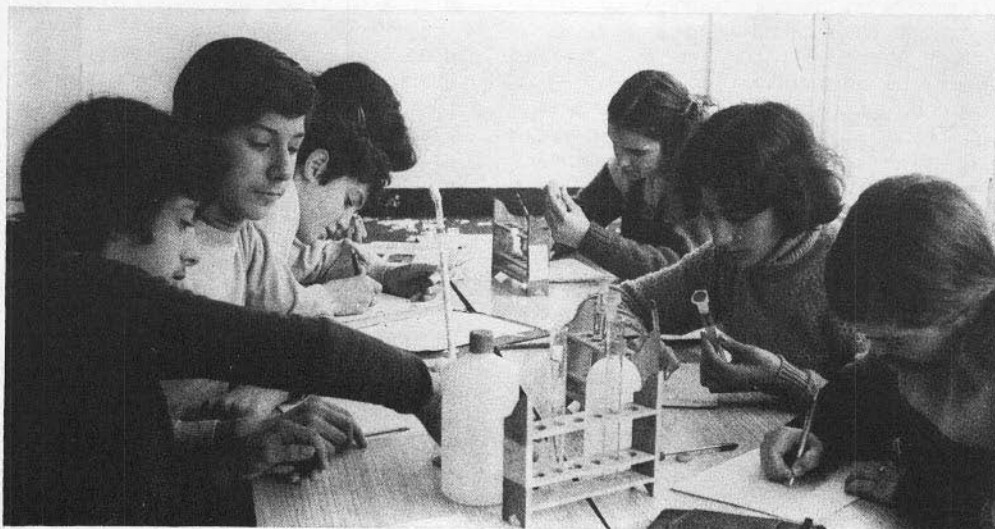
El primer que vam fer va ser una llista a la pissarra de totes les coses que, després de prendre-les, ells haguessin notat que els feien tenir sensacions diferents, així com totes les que havien observat en el seu entorn.

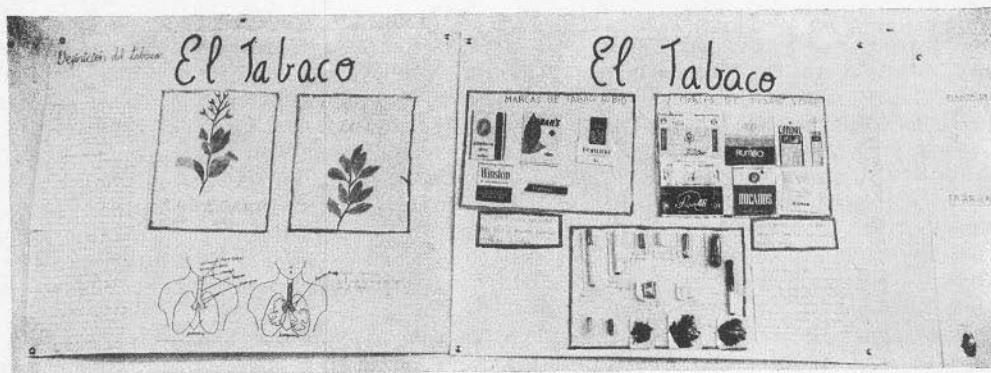
Una vegada més, vam comprovar que el món de les drogues, en els nostres nois de vuitè i en aquests moments, es filtra per l'ús del tabac i de l'alcohol i, en casos aïllats, per un altre tipus de droga, tot i que les ganes de conèixer el món de les drogues il·legals és molt elevat.

Els nois van fer una anàlisi, sense adonar-se'n, en el qual es veia bastant clar que la droga dels pares era el tabac, el conyac, el vi, la cervesa; la de les mares, el café i els fàrmacs; la dels germans, «porros», whisky i combinats.

L'alcohol

A partir d'aquí, vam començar l'estudi de les drogues per l'alcohol. Per complementar la idea de beguda fermentada, els nois van muntar un aparell de destil·lació on van destil·lar el vi. Això va donar ocasió per a un primer concepte important: les begudes fermentades són menys perjudicials que les destil·lades.





Els nois van fer una classificació de begudes amb anàlisi del grau alcohòlic i el preu: es van adonar que aquests dos factors eren superiors en les destil·lades.

Era important aquí també que els nois entenguessin que l'efecte de la mescla de dos o més begudes no és una suma d'efectes, sinó un efecte molt més potenciat i perillós.

Conforme anàvem avançant en el tema es notava que alguns dels nostres nois estaven nerviosos. D'alguna manera viuen en un ambient on molts dels seus familiars pròxims tenen un grau d'alcoholisme alt. Per això era important entrar en la idea que l'adult resumeix com a alcohòlic crònic-agut. És a dir, el noi ha de distingir el que vol dir agafar una borratxera un dia i que significa que un senyor que aparentment no està borratxo necessita prendre una quantitat diària d'alcohol per tal de mantenir-se a to.

Els nois van confeccionar una enquesta en la qual volien comprovar la hipòtesi que moltes persones comencen a beure a causa d'una situació negativa a la seva vida (atur, problemes de treball, familiars). La mateixa enquesta la van passar a nois de 17-20 anys, a adults de 20-30, senyors de 30-50 i persones velles. Les preguntes més destacables eren:

Quantes vegades va al bar diàriament?

Quan pren alcohol a casa seva?

Ha agafat mai alguna borratxera?

Sap què vol dir ser alcohòlic?

Per quina raó beu?

Hi està d'acord la gent que viu amb vostè?

L'anàlisi dels resultats va ser molt positiva per tal com els nois van veure i comprovar els següents punts:

1. Que no sempre la seva hipòtesi era certa; no necessàriament només una contradicció negativa a la vida porta a l'alcoholisme, sinó que a vegades es penetra en aquest món sense cap altra raó que la imitació.

2. La importància de l'acceptació familiar de l'alcohòlic per ajudar-lo. Això va donar lloc a molta discussió a la classe.

3. El cost econòmic de l'alcohol. Els nois van quedar molt parats quan van calcular sobre un sou mitjà d'un obrer de la nostra zona, el tant per cent que es dedica a la beguda i com això podia crear un malestar familiar.

Al llarg del tema vam tractar un punt que en diríem «els mites de l'alcohol», és a dir, es tractava de raonar virtuts i avantatges que s'atribueixen a l'alcohol, com per exemple:

L'alcohol dóna força. (La reflexió sobre la dieta dels atletes i esportistes en la qual hi ha una absència total d'aquest va anar bé.)

L'alcohol mata el fred. (Els nois van experimentar la reacció de l'alcohol en el braç: primer hi ha una sensació de calor seguida d'una forta sensació de fred.)

L'alcohol engreixa. (Mirant les taules de composició dels aliments, realment es veu que l'alcohol és molt calòric, però l'absorció no es fa a nivell de budell sinó a nivell d'estómac i realment l'efecte que produeix va normalment conjugat amb una pèrdua de la gana. L'alimentació resulta calòrica però gens nutritiva.)

En van sortir més, i segur que en diferents medis en trobaríem d'altres, però realment el que cal és que el mestre ho assumeixi sota un punt de vista científic de salut, mai sota un

punt de vista moralista que comportaria l'enfrontament immediat adult-adolescent.

El tabac

Vam continuar el treball amb l'estudi del tabac. Un objectiu era clar: arribar a la seva composició, veure els efectes que comporta i de quina manera es poden disminuir. L'objectiu l'aconseguíem estudiant com es fabrica el tabac, on es fabrica, diferents classes, etc. A partir de l'observació del fet que la nicotina del tabac és soluble en alcohol, els nois, per equips, van anar formulant diferents hipòtesis de forma que entre tots van arribar a comprovar:

La diferència de nicotina d'un cigarret negre i un de ros.

La diferència entre un tabac normal i un dels que es presenta com a baix en nicotina.

Com es podia absorbir la nicotina amb un filtre de broquet i com construint un cigarret amb gran quantitat de filtres units es podia disminuir la quantitat de nicotina que s'absorbeix.

De tota manera es notava molt que l'ús del tabac és un fet molt lligat a una conducta social del noi, perquè a la mínima hi havia un cert rebuig a les consideracions científiques.

Es produïa un enfrontament entre la pràctica social acceptada —esperança d'homenia per a ells en imitar-la— i els plantejaments crítics de la investigació.

Com que el tema s'allargava, vam anar retallant. Hauríem pogut posar diferents invertebrats prop de la solució de nicotina per veure com queden K.O. immediatament, etc.

Quant a l'estudi del quitrà no vam trobar cap experiència senzilla que poguessin fer ells i ho vam deixar en una explicació de com les cèl·lules epitelials que recobreixen l'aparell respiratori queden afectades per aquesta substància.

Els «porros»

Vam entrar després en el comentari dels «porros». La primera tasca va ser un aclariment de vocabulari en el qual es va veure

les equivalències entre «chocolate», «hachís», «merda», «porro», «canuto», «costo», «piedra»... (les paraules que en cada ocasió van fer sortir).

L'actitud per part del mestre va estar en la línia de la receptivitat del que ells comentaven; únicament es va donar la idea de droga legal-illegal, el que això comporta i el fet que els dos tipus són perjudicials en definitiva per al sistema nerviós.

En qualsevol cas, aquí constàvem que estàvem tocant el punt més delicat del tema, i el fet que cada any hem de mesurar la situació real dels alumnes respecte als «porros» i a les altres drogues. Es tracta d'aclarir sense despertar curiositat, de prevenir sense recórrer als fantasmes socials.

És molt probable que el proper curs hàgim de plantejar-nos la conveniència de complementar aquest capítol del programa amb certs nivells de debat o comentari entorn al consum juvenil de drogues i la preocupació de mite que això implica per a l'alumne.

Aquí, com en la sexualitat, haurem d'acabar de perfilar la fórmula exacta (paper del tutor, ajuda del psicòleg, discussions d'equip, inserció en la matèria, etc.).

En altres medis, és molt probable que aquesta situació ja es produeixi. Només volem recordar que el tractament del tema va íntimament lligat al medi i al tipus de pre-adolescents, així com a la relació amb el grup del carrer que té el nostre alumne de segona etapa.

Finalment, queda per considerar el consum de productes farmacèutics; aquí reforçaríem les anteriors idees sobre ús i abús de medicaments. Malgrat això, tampoc no creiem que s'hagi d'allargar excessivament el capítol i donar-li més importància de la que té. Però sí que és un fet que actualment el consum de psicofàrmacs augmenta entre els adolescents i cal que estiguem atents a la seva incidència en l'escola.

Rosa M.^a Pujol
Jaume Funes



Publicacions de l'Abadia de Montserrat

EL MÓN DEL SABER

El "Món del saber" és una enciclopèdia temàtica d'una concepció molt moderna. Pensada perquè faci servei a totes les famílies, i d'una manera especial als estudiants i als qui vulguin formar-se per compte propi una cultura o ampliar-la, contindrà un conjunt de més de mil cinc-cents pàgines, distribuïdes en vint volums.

Cada volum, escrit d'una manera accessible i atractiu per un o diversos especialistes, consta de diversos capítols, cada un dels quals ofereix, sota un text seguit, un vocabulari que explica o amplia paraules-clau indicades al text amb un tipus de lletra diferent. D'altra banda, concedeix un espai considerable a les imatges: diagrames, il·lustracions, fotografies en negre i sobretot a tot color, cosa que en facilita la lectura i n'afavoreix la comprensió.

La novetat de la concepció, la qualitat de la informació i l'atractiu de la presentació fan d'aquesta obra, originàriament anglesa — que serà adaptada sempre que convingui per al públic català — una enciclopèdia única en el mercat internacional.

Característiques:

- Format 32,5 x 24 cm.
- 125 il·lustracions a tot color a 64 pàgines.
- 50.000 paraules: text, glossari, peus de foto, index.
- Relligadura de tela estampada, amb sobrecobertes a tot color i plastificades.

Publicats

L'Univers
Els orígens de la Història
El món animal

D'imminent aparició

La Terra
El desenvolupament de les civilitzacions

En preparació per a 1980

El món vegetal
El cos humà
El món del transport
El món de la tecnologia
L'home i la medicina



Distribució: L'Arc de Berà - Centre Difusor d'Edicions Catalanes
Lluç, 10, 14 - Tel. 300 32 51 / 300 33 00 - Barcelona-5

El treball i la vida a l'època medieval:

RIPOLL

L'experiència que presentem s'ha realitzat amb alumnes de 7è. d'EGB en dues escoles de Barcelona (Icària i Lavínia) i ha durat un trimestre. Es basa fonamentalment en el muntatge d'un centre d'interès al voltant d'una troballa arqueològica del nostre país. Val a dir que perquè els nois de segona etapa entenguin el període històric, cal que facin petits estudis locals i treballin a partir de les restes històriques que hi hagi i arribin a conclusions elaborades per ells mateixos. Seguint aquesta metodologia, el noi assimila els períodes a partir de la seva experiència i a la vegada aprèn un mètode científic d'anàlisi de la història.

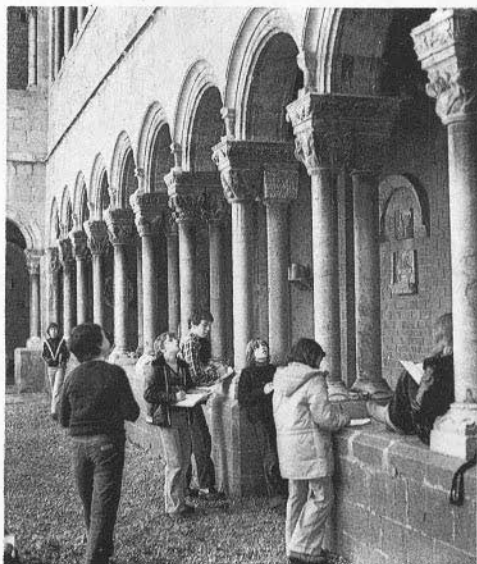
Objectius del tema

Treball sobre els tres grups socials de l'època medieval: noblesa, clergat i pagesia, centrat en:

- El treball de cada grup.
- El mode de vida, costums, habitatge, esplai...
- Les relacions entre ells.

Didàctica

Cada grup el treballarem com a centre d'interès individual a partir de les restes que tenim a casa nostra (localitat o comarca). Així, doncs, en *la noblesa*, el centre d'interès són els *castells*; en el *clergat*, les dades i el treball ens les donaran els *monestirs*; i el *poble* el treballarem sobre dades que ens han quedat de les dues activitats bàsiques: *l'agricultura* i el *treball artesà*.



Desenvolupament del treball

1. Recerca de material (feta a l'escola).
2. Preparació de la sortida.
3. Sortida.
4. Síntesi del treball.

1. Recerca de material

Per fer aquesta recerca de material, els nois de la classe es divideixen en tres grups: uns treballaran els nobles, els altres el clergat i els altres el poble.

Cada grup pensarà quina resta històrica ens ha pervingut i a partir de les dades elaboraran un qüestionari de preguntes a respondre (Ex.: Per què servien els castells? Qui hi vivia? Qui els feia construir? Quin tipus de vida s'hi feia?...)

Un cop elaborades les preguntes, els nois busquen bibliografia, gràfics i fotografies que els aportin informació (biblioteca de consulta escolar, llibres que tenen a casa, postals...).

Cada grup treballa amb la informació que ha recollit i intenta respondre les preguntes. S'exposen els resultats de la recerca a tot el grup-classe. Els dubtes són consultats al mestre, el qual ajuda a resoldre'ls.

Fins aquí es pot dir que els nois han recollit la informació que sobre el tema han trobat en els llibres que hi ha al seu abast; ara serà necessari que els nois comprovin aquestes dades fent una petita *experiència de camp* que els faci verificar o no aquests coneixements teòrics i a la vegada assimilar més el període.

Per fer l'estudi de la vida dels monjos triem com a sortida Ripoll, que ens permet, a més a més, estudiar una indústria medieval molt arrelada: la farga.

2. Preparació de la sortida a Ripoll

Els nois elaboren els qüestionaris sobre la història de Ripoll i el monestir i també ho fan respecte de la indústria de la farga, la qual es visitarà. El mestre confegeix el del museu folklòric, que prèviament ha visitat i

uns punts d'observació sobre l'art romànic. L'esquema de treball serà el següent:

1. Descripció geogràfica del Ripollès.
2. El monestir:
 - 2.1. Història del monestir. Història del poble.
 - 2.2. Vida dels monjos.
 - 2.3. Arquitectura i art del monestir.
3. El treball de la farga:
 - 3.1. Qüestionari sobre el museu folklòric on es troben peces i eines de l'antiga farga.
 - 3.2. Qüestionari sobre la visita a una farga moderna.

A continuació exposem els qüestionaris elaborats ja que poden ser d'utilitat per preparar una sortida.

Qüestionari de la història del monestir (confegit pels nois)

1. ¿Quin any va ser construït i qui el va fer construir?
2. Modificacions i ampliacions de l'antic monestir.
3. ¿Quin interès fonamental va provocar la seva construcció?
4. ¿Té alguna relació la formació del poble de Ripoll amb la construcció del monestir?
5. ¿A quin ordre religiós pertanyien els monjos? Quina era la seva regla?
6. Quines feines feien els monjos?
7. ¿Va influir el treball del monestir a la resta de Catalunya?
8. ¿Quins abats importants va tenir el monestir i quines tasques van fer?
9. ¿Quins nobles han estat enterrats al monestir? ¿Què van fer pel monestir i el poble?
10. ¿A càrrec de qui està actualment el monestir?

Observacions a fer sobre l'art del monestir (preparat pel mestre)

1. ¿A quin estil arquitectònic pertany el monestir?
2. Enumera els trets més importants que has observat sobre aquest estil en el monestir.

3. Observa la portalada:
 - 3.1. Fes un esquema de la portalada.
 - 3.2. Quantes arquivoltes té?
 - 3.3. Dibuixa el calendari del pagès situat a l'última arquivolta.
4. Dibuixa la planta de l'església.
5. Dibuixa les àbsides.
6. Observa el claustre:
 - 6.1. Per què servia el claustre?
 - 6.2. ¿Quines dependències tenia el monestir al voltant del claustre?
 - 6.3. Dibuixa quatre capitells.
7. Dibuixa la façana.

El museu folkloric

En aquest museu trobem fonamentalment eines de l'antiga indústria de la farga ripollesa. També hi ha altres sales interessants com la dels pastors i la del tèxtil. Nosaltres vam visitar, solament, la farga. Val a dir que és dels museus més didàctics de Catalunya.

1. Dibuixa els tres elements indispensables per a la farga (mural de la vitrina). D'on es treien?
2. Dibuixa els tres components d'una farga (martinet, forn, tromba).

3. Com funciona el martinet?
4. Digueu els treballadors de la farga (mural).

Indústries derivades - Sala clavetaires

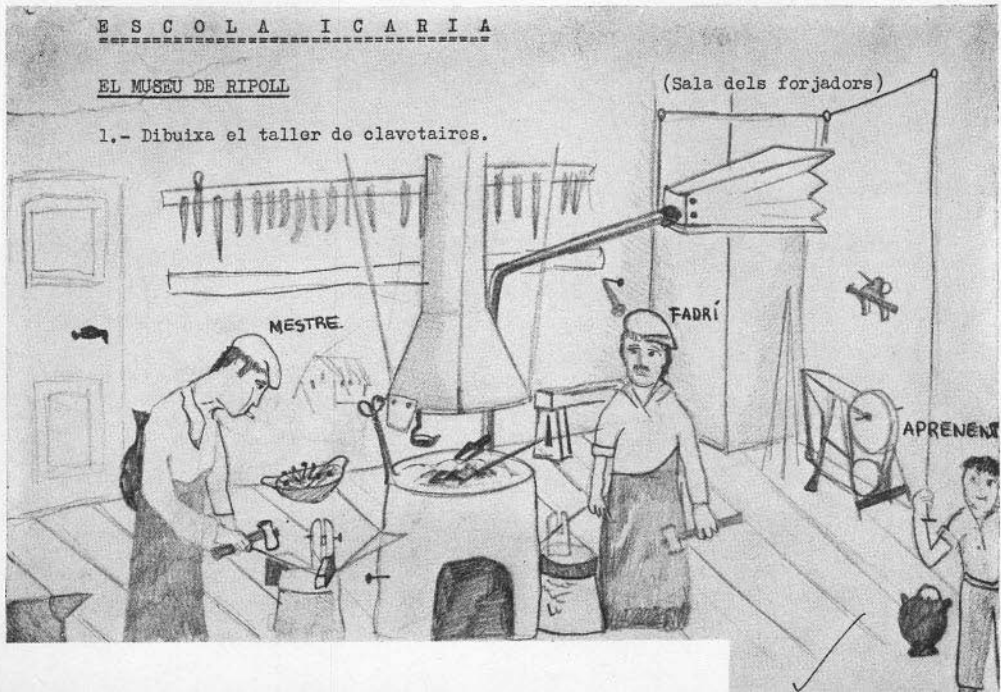
5. Dibuixa el taller de clavetaires.
6. Digueu el nom de les tres categories de l'ofici de clavetaire.
7. Dibuixa i posa el nom de les eines que feia servir el clavetaire.
8. On es venien els claus fets a Ripoll?

Sala dels forjadors

9. Dibuixa i posa el nom dels diferents tipus d'instruments que trobem en aquesta sala.
10. Fixa't en les eines destinades a l'agricultura, n'hi ha alguna d'igual? Per què? Raona la resposta i fes-ne algun dibuix.

Sala d'armes

11. Dibuixa unes quantes armes fabricades a Ripoll, les que més t'agradin.
12. Situa en un mapa ciutats europees que s'abastaven d'armes de Ripoll.



42 Didáctica

Qüestionari visita a la Farga Casanova (Campdevàrol) (elaborat pels nois)

1. Què fabriquen en aquesta empresa?
2. Quan temps fa que és establerta?
3. Tenen fàbriques en altres poblacions?
Quines?
4. ¿Quin és el procés de transformació me-
tallúrgica?
5. Quants treballadors hi ha?

3. Sortida

Fitxa de la sortida

1r. dia:

- Mati.* Tren Barcelona-Ripoll.
Visita al monestir.
Tarda. Visita al museu.

2n. dia:

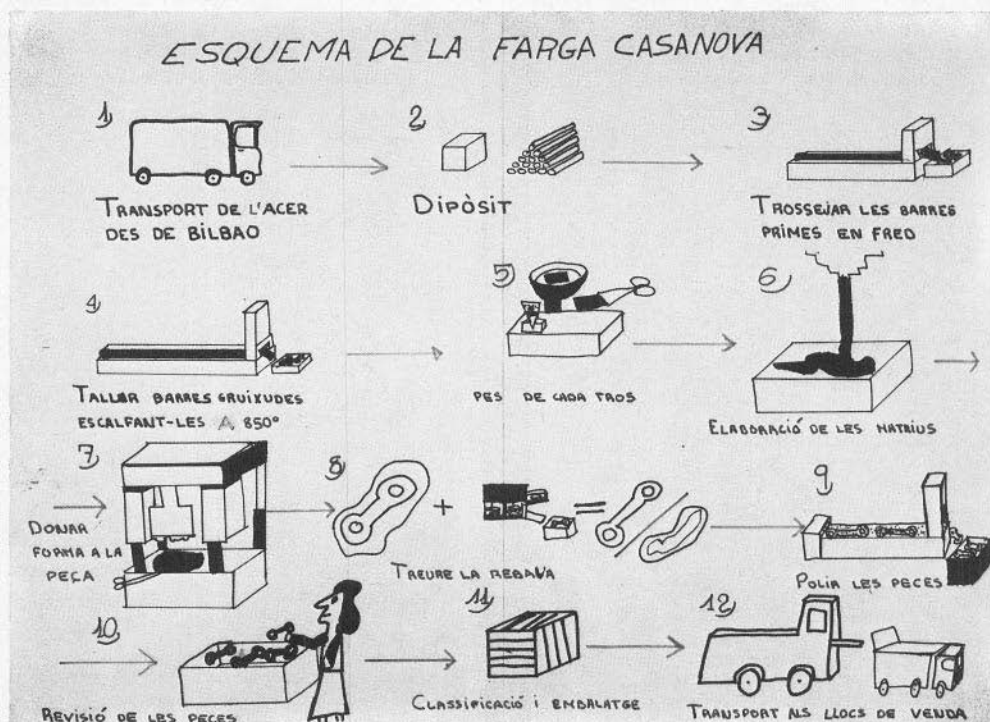
- Mati.* Excursió a Campdevàrol i visita a
la Farga Casanova.
La Farga Casanova.
Tarda. Tornada.

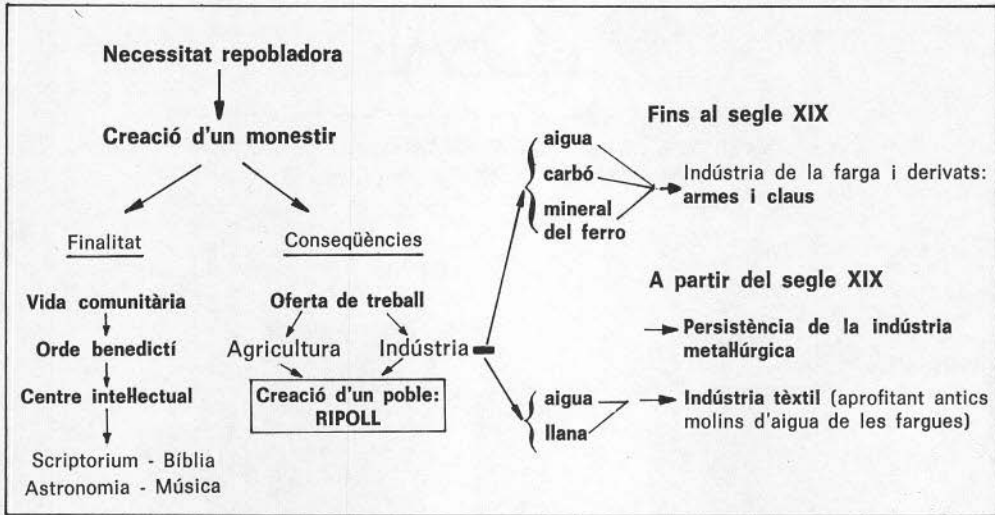
4. Síntesi del treball

En arribar a l'escola cada noi elabora un dos-
sier amb els qüestionaris treballats, l'itine-
rari i viatge i el diari i impressions de la
sortida.

Conjuntament fem una síntesi dels conceptes
trets d'aquesta experiència.

Ha estat interessant constatar com, a partir
de l'estudi del monestir de Ripoll, es desenvo-
lupa la història de la formació del poble i de
les dues principals activitats de treball: l'a-
gricultura i la indústria de la farga.

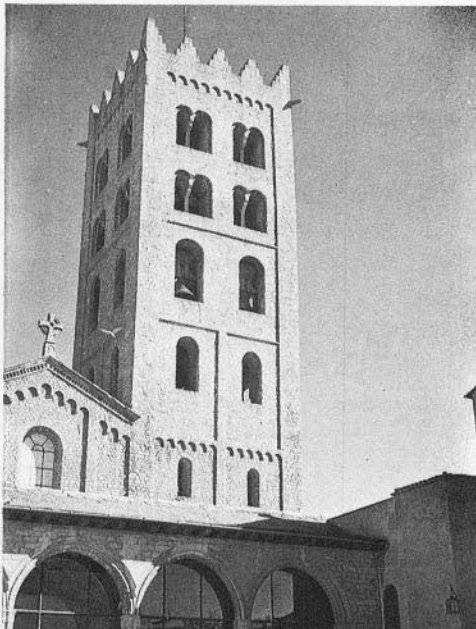




El treball ha estat molt ric ja que a partir d'un centre d'interès com és el monestir, hem pogut fer un estudi històric-geogràfic evolutiu de la comarca i les seves activitats.

Creiem important que la història no s'estudiï com a parcelles deslligades, sinó que es vegi com a fruit d'una evolució i d'unes necessitats creades. Aquest treball ens ha fet veure molt bé aquest fenomen.

Reiterem el que ja hem dit a la presentació: el valor d'assimilació que té per a un noi d'aquesta edat l'observació de qualsevol fet en el seu propi medi.



Neus Ollé i Comas
Montserrat Oller i Freixa

Bibliografia

- BOIXÉS I SABATÉS, J., *El petit país del Ripollès*, Ed. Maideu, Ripoll 1970.
- JUNYENT, E., *La Basílica del Monestir de Sta. M.ª de Ripoll*, Ed. Maideu, Ripoll 1972.
- VERGÉS, O., *L'Abat Oliva*, Ed. Hisma, Barcelona 1976.





Colores para Escolares, adecuados a los más diversos ejercicios de la pedagogía actual.



L'OBSERVACIÓ PARTICIPANT

Aportació de Rita Perani, psicopedagoga de Milano, en el curset sobre l'*observació del nen a l'Escola Bressol*, Saifores (Baix Penedès), 26 abril 1980.

Descrivim l'observació a partir de la nostra experiència sobre Formació d'Educadors. L'observació és un instrument fonamental de formació per als educadors de la primera infància.

La preparació dels educadors de nens de 0-3 anys és molt diferent de la dels educadors de 3-6 anys. Arreu hi ha experiència en la formació d'educadors d'EGB, n'hi ha menys en la de Parvulari i pràcticament gens en la d'educadors d'Escola Bressol (en els països occidentals).

La decisió d'«educar» els nens en col·lectivitat és molt recent, no hi ha experiències prèvies que ens forneixin una guia per a l'organització i per a la formació dels treballadors.

Quan es va començar el treball pedagògic a l'Escola Bressol teníem com a patrimoni cultural uns coneixements mèdics (l'evolució somàtica) i uns coneixements evolutius a partir del nen problema (dades de metges, psicòlegs i pedagogs). Tots ells centrats en el nen normal individual o en el nen amb problemes, encara ara no tenim coneixements precisos sobre el nen considerat col·lectivament.

La col·lectivitat canvia la situació de creixement de l'infant, com la canvia?

en la família, l'evolució és el resultat de la interacció nen-adult, tant quantitativament com qualitativament;

a l'Escola Bressol créixer vol dir utilitzar la interacció del nen amb els coetanis, amb l'espai, amb els objectes i finalment amb l'adult el qual quantitativament està menys disponible que a la família perquè té més nens.

Treballem amb els infants però, encara avui, no sabem com organitzar el medi per tal que resulti òptima la relació de l'infant amb:

els altres nens

l'espai i els objectes

els adults

són tres factors essencials que sabem que cal usar de la millor manera possible, però dels quals observem uns dèficits:

no coneixem gaire la relació entre els nens;

no sabem quin significat té per a l'evolució de l'infant, el joc del primer i segon any;

de la relació nen-adult, tan sols s'han fet estudis sobre la relació mare-nen.

Després de deu anys de funcionament pedagògic de les Escoles Bressol, encara passen al davant altres problemes com:

la financiació per a la construcció

l'equipament de l'espai

qüestions socials

etc.

Però, en realitat, el gran problema el tenim per trobar *quina és la pedagogia adequada per al nen de 0-3 anys*. Sense posar-nos aquest interrogant correm el risc de fer una pedagogia abstracta, no adequada a les necessitats del nen, l'evolució del qual va lligada als dos ambients, *escola bressol i família*.

Per aprofundir i avançar en tots aquests *problemes centrals* i especialment pensant en la formació dels educadors, necessitem obtenir informacions directes de l'experiència Escola-Bressol i no pas d'altres fonts.

La relació adult-nen

Fa deu anys, a Itàlia, en l'inici del treball pedagògic a les Escoles Bressol, funcionava un model, en part procedent dels parvularis: sempre és l'adult qui dirigeix les activitats del grup de nens. D'aquest model s'han derivat situacions en les quals l'adult intervé no

proposant sinó *interferint* les activitats espontànies dels infants. Aquesta interferència té l'arrel ideològica en algunes discussions pedagògiques equivocades sobre els primers anys de l'infant que indueixen a afirmar que la guarderia constitueix un perill per a l'evolució de l'infant (estudis de Bowlby, Spitz, etc., que presenten situacions de gran retard en llenguatge, per exemple, de nens internats en institucions molt dolentes i en les quals era evident que els resultats de les investigacions assenyalessin un retard).

A partir d'aquestes dades, la pedagogia intenta evitar la manca d'estimulació i possibles dèficits, i intensifica l'estimulació sensorial del nen petit mitjançant objectes de colors, música, etc.; per al nen del segon i tercer any de vida l'estímul és l'adult que proposa activitats. Aquesta és la història del model de relació ADULT-NEN; hi ha experiència de l'adult que bombardeja el nen, fa, etc., però encara no hi ha prou experiència del respecte al que l'infant fa *autònomament*, en el grup o en relació a l'adult.

L'observació

És l'instrument metodològic que ens permet d'endinsar-nos, entre d'altres coses, en el coneixement dels problemes esmentats:

- la interacció nen-adult
 - la interacció nen-nens
 - el joc del nen
 - sol
 - en grup
- } amb objectes o sense

Només amb un instrument cognoscitiu, l'observació, que ens permeti construir un coneixement diferent i personal nostre de la situació en què vivim, podem arribar a construir un model correcte d'organització de la vida a l'interior de l'Escola Bressol, de la relació ADULT-NEN, relació en la qual sempre hi ha una *proposta* de l'adult, però una proposta que *respecta la iniciativa* de l'infant, és a dir, una iniciativa de relació tant per part de l'adult com per part del nen. (La «no intervenció» per part de l'adult s'ha vist com un model de relació inconsistent.)

La posició de respecte per part de l'adult en contacte amb el nen és un tipus de relació que ha de tenir continuïtat en la família. Els

pares tenen una relació emotiva amb el nen, l'Escola Bressol té també una relació emotiva tot proposant a més situacions i activitats necessàries a l'evolució (sempre sense bombardejar l'infant).

Aquest és el nus de la *Formació dels Educadors*: formar adults capaços de contacte emotiu amb les necessitats de l'infant, coneixent el que fa falta per a l'evolució a fi de construir la correcta actuació pedagògica. L'observació és un instrument que ens possibilita arribar a aquest tipus de Formació dels Educadors.

Reflexions sobre l'observació

Es parla molt d'observació però hi ha una gran confusió, tant per les diferents metodologies i objectius com pel fet que molts dels qui en parlen no l'han posat mai en pràctica. Aprendre d'observar és una tasca laboriosa. Encara que observem sempre, ja des del naixement l'home observa, no som conscients del que observem ni per què observem; cal aprendre d'observar.

Moltes vegades fem observacions casuals, que utilitzem segons les necessitats del moment.

No es pot aprendre sense que hi hagi aquestes necessitats; no es pot utilitzar una metodologia sense saber què utilitzem i per què ho volem.

L'observació no és un fi en ella mateixa, és perillós convertir-la en un fi. Les dades recollides han de ser discutides i posades en comú i formar un material de base per a una posterior observació o per construir un nou tipus d'intervenció pedagògica.

Diferents formes d'observació, corresponents a diversos corrents psicològics:

1. Estudis de tipus *etològic*, en els darrers 25 anys, centrats sobretot en l'estudi del comportament dels animals; fan una aportació essencial: l'observació en *situació natural*. No hi ha un nen sol davant un examinador que introdueix les modificacions que creu necessàries per a l'observació, sinó l'examinador que observa el nen en el seu medi natural, és a dir, en el seu *context*, context que també cal observar: la interacció nen-adult i l'espai-ambient. L'activitat del nen està en funció

del que passa al seu voltant. Si oblidem aquests elements, l'observació no té valor. Els etòlegs, en l'observació del comportament humà, utilitzen *pautes d'observació*, construint-les a partir d'observacions preliminars. Un problema d'ordre pràctic, en la utilització de la pauta és que l'observació i la transcripció no poden ser a un mateix temps, mentre s'escriu no es pot mirar. Cal sempre limitar un temps d'observació (molt curt generalment) i prendre's immediatament després un temps de transcripció. Cal després confrontar amb altres persones que hagin fet la mateixa observació o una de similar, amb els mateixos objectius, situació i durada. Aquest és un aspecte de l'observació que podem aplicar a l'Escola Bressol.

2. La psicologia *psicoanalítica*, que utilitzava l'observació com a mètode, ja abans de l'any 1900, menysvalorava en certa manera l'observació directa, Freud utilitzava observacions *casuals*. Anna Freud utilitza molt més l'observació directa del comportament de l'infant. Estudia el comportament de l'infant i fa una aportació en aquest camp, l'estudi de l'*angoixa de la separació*. En un curs de formació de metges, construeix per primera vegada un pla de formació basat en l'observació, amb una finalitat: el reconeixement de la situació emotiva de l'infant.

Aquest tipus d'observació també l'hem de conèixer i proposar-nos de fer-la a l'Escola Bressol.

És a dir, utilitzem la capacitat de *coneixement intel·lectual* de l'evolució de l'infant i al mateix temps una *observació participant* (el que observa no sols s'hi implica des del punt de vista intel·lectual, sinó que busca dins seu les sensacions i emocions que aquesta situació li produeix); és aquí quan l'educador entra en una situació de coneixement global de l'evolució i de l'emotivitat, important per al coneixement del nen petit.

Altres psicoanalistes: *Isaacs*, que s'ocupa de formació de mestres de parvulari; Vera Schmidt, que escriu sobre la Guarderia psicoanalítica de Moscú;¹ *Winicott*, que en els seus

treballs posa de relleu l'*observació participant* en la qual cadascú aconsegueix un nivell de coneixement molt més alt perquè utilitza, a més de la intel·ligència, els mecanismes d'identificació amb la situació que està observant. Aquest coneixement que s'obté per l'observació i la identificació és semblant al coneixement matern del nen.

Com fer l'observació participant?

Cal partir de situacions molt fàcils i anar cap a les més complicades: començar amb un nen i no amb un grup de nens, per exemple.

Cal:

- escollir la situació;
- decidir la finalitat, el perquè es vol observar aquella situació;
- establir un mètode de treball (temps d'observació, descripció, posada en comú, etc.);
- començar a observar, mantenint-se sempre fora del que està passant (sempre constitueix problema per als educadors);
- prendre una unitat de temps molt petita (no més de 10 minuts).

Observar sense escriure:

- acabada l'observació, escriure lliurement tot el que s'ha observat, amb tranquil·litat d'ambient i de temps (pot ser 1/2 hora o bé 1 hora).

Com a metodologia concreta per a la transcripció pot ajudar dividir el foli en tres parts:

- la descripció dels fets
- el que *es pensa* sobre la situació observada
- el que *s'ha sentit* durant l'observació

Finalment, posada en comú de les diverses observacions realitzades per altres membres de l'equip.

1. Wilhelm Reich, Vera Schmidt, *Psicoanálisis y educación 1*, Cuadernos Anagrama, Ed. Anagrama, Barcelona 1973.



Tornar a l'escola no vol pas dir oblidar l'olor de bosc de les vacances

L'expressió és una manifestació de la riquesa interior de l'individu. Per tant, com més motivacions i més bagatge sensorial se li proporcioni, més ajudarem a completar la formació necessària per a una bona relació, comunicació, integració i participació a la societat.

És tasca dels grans, doncs, facilitar als petits els elements necessaris per al seu desenvolupament, pensant que tothom crea segons sigui el seu bagatge de sensacions, d'emocions, d'imaginació, d'intuïció o d'inspiració.

Cal, en definitiva, no atrofiar aquesta facultat creativa, sinó possibilitar-la per tal de fer una societat expressiva i rica en idees i no un lloc on només es doni importància a la capacitat numèrica i memorística.

Les vacances d'estiu ens han proporcionat força ocasions de veure coses noves. Qui més qui menys ha sortit a fora, ja sigui en fugides esporàdiques, ja sigui al llarg de totes les vacances escolars, al mar o a la muntanya, en un poble de casa nostra o a l'estranger. Després d'aquestes noves experiències i sensacions sembla que tinguem els sentits més desperts. Segurament també ho fa que els grans hem tingut més temps per dedicar als infants.

D'entre les coses que hem pogut fer durant l'estiu hi ha algunes que, mentre duri la bonança de la tardor, les podrem tornar a repetir o bé fer-les de nou en nou si no les havíem pogut fer abans.

A la platja, per exemple, observarem les diferents sensacions que ens produeix el fet de caminar damunt la sorra calenta, freda, fina o gruixuda, plena de còdols, etc. Veurem els diferents colors que agafa la sorra segons la seva composició o grau d'humitat. Prendre diferents classes de sorra ens permetrà de fer-ne un collage en arribant a casa; si hem pres còdols, es poden pintar o enganxar fent



jocs amb els diferents volums, textures... Dels cargolets i petxines que trobem, se'n poden fer enfilalls que serviran de collarets o braçalets. Si tenim la sort de trobar vidrets polits de coloraines, en podem fer un mosaic.

A la mateixa platja tenim infinitat de jocs per fer amb la sorra: clots, galeries, castells, motllos i fins i tot, buidant un bon tros de sorra mullada, ens hi podrem fer un cotxe o una canoa que ens permetés inquirir-nos-hi a dins amb possibilitat de decorar-la amb petxines i altres elements per fer-la més bonica.

L'empremta del peu o de la mà a la sorra molla, l'esgrafiat amb el dit o amb qualsevol estri ens donarà l'oportunitat de treballar les tècniques d'impressió i línia. L'aigua ens suggereix jocs divertidíssims que ajuden a precisar el gest espontani. Aprofitant que l'infant observa i intenta de reproduir el moviment que té l'ona del mar, podem fer exercicis que ens ajudaran molt a l'hora de treballar la part motriu. Podem reproduir el seu moviment a l'espai o bé a la sorra o més tard damunt d'un paper, fent servir les mans com

a eina de treball, una barreta de cera o bé el nostre propi cos.

No podem anar-nos-en de la platja sense haver observat les diferents tonalitats de l'aigua produïdes pel sol, la profunditat o l'hora del dia. D'aquí poden sortir infinitat de dibuixos i pintures com a cloenda de l'observació.

A la muntanya, la varietat de sensacions i de troballes és il·limitada i cal que acostumem l'infant a ser un bon observador del seu entorn. Flors, escorces, troncs, arrels, aglans, pinassa, insectes com ara les papallones, orugues, marietes, etc. ens donaran tots ells un bon ventall de possibilitats. Podem dibuixar, pintar o imprimir qualsevol motiu dels observats i fins fer-ne diferents objectes, escultures, collarets, construccions o dibuixos en relleu amb la pinassa que pot servir per a una realització purament visual i tàctil, o bé com a eina de joc si delimitem amb ella cases, cotxes o camins. Premsant les flors, fruits madurs i fulles, amb el suc que ens donaran, podem pintar damunt d'un paper o roba; obtindrem així unes tonalitats ben diferents de les que estem acostumats a fer servir a l'escola. Les fulles poden ser també una altra eina de treball: observant primer les formes, colors i tacte, podrem resseguir el seu contorn en un paper, si retallem després el dibuix obtingut tindrem una plantilla per a reproduir-la tant com voldrem i en totes les direccions possibles. Les pinyes, arrels, aglans i escorces combinades entre sí o afegint-hi altres materials que tindrem a l'abast, es poden transformar en animals, vaixelles o petites formes volumètriques. Durant les passejades que haurem fet a l'estiu, potsers ens haurem guarnit amb collarets o corones de flors com els lilàs, els conillets, les campanetes, o la ginesta. A la tardor, dels ceps podem treure ridortes i sarments en abundor per posar-nos-en ben ple el cap i els vestits.

Quimi Creixams
Georgina Vila
Mavi Antàs



NOVETAT **Sm**

llibres de MATEMÀTICA

1^a etapa EGB

Línia Matemàtica

Aquesta línia és el resultat d'una reflexió teòrica sobre el procés d'assimilació del nen i d'una experimentació meticulosa de les activitats proposades. L'equip d'autors, format per Llicenciats en Ciències Exactes, Professors d'EGB de 1a. i 2a. etapa i Psicòlegs, han tingut en compte els següents principis, base fonamental de tot el treball: 1r. El nen ha de partir de situacions concretes (centres d'interès) per arribar a nous coneixements. 2n. El nen ha de poder aplicar a qualsevol situació els coneixements adquirits. Per mitjà d'exemples i exercicis programats es dirigeix el raonament de l'alumne.

Guies didàctiques per a cada curs

Contenen una presentació general i una classificació per temes, on es faciliten suggeriments i normes metodològiques, organigrames de continguts i solució d'activitats.



Distribuïdor exclusiu: CESMA S.A.
c/ Ausona 97-99 - Barcelona-33. Tel. 345 37 12



¡SÓC... LA NATURA QUE PARLA!
Llibres per a començar a llegir

 **ediciones**
Altea

distribució: ITACA
Aribau, 228. Barcelona-6
López de Hoyos, 141. Madrid-2

Associació de mestres «ROSA SENSAT»

L'Escola de Mestres «Rosa Sensat» va néixer fa setze anys amb l'objectiu de treballar per al millorament de l'educació, mitjançant la formació del mestre i l'intercanvi de treball. «Rosa Sensat» ha anat adaptant la seva organització al llarg d'aquest temps, al tipus de treball que a cada moment ha semblat oportú. Per això, ara, mestres de tots els cicles, professors de les diverses matèries, altres professionals al servei de l'ensenyament que hem treballat a l'Escola de Mestres «Rosa Sensat», iniciem la formació de l'Associació de Mestres «Rosa Sensat» i l'oferim a tots els que vulgueu continuar i compartir el treball en pro de la renovació de l'escola a Catalunya. El motiu de tal iniciativa és precisament obrir aquest treball a tots els que s'hi interessin i organitzar-lo amb el màxim de cooperació, de difusió, per part dels mateixos associats.

Els impulsors d'aquesta Associació creiem que el treball que s'inicià en la clandestinitat, que tingué característiques de suplència i fins i tot d'oposició, i que s'organitzà amb les limitacions pròpies de les circumstàncies passades, pot ser ara un treball obert a tots i organitzat amb una nova dinàmica que s'anirà establint a partir del proper curs 1980-81. L'intercanvi d'experiències, l'estudi de determinats temes, els seminaris i cursos de formació, la confecció de material de treball, l'organització de l'Escola d'Estiu, el contacte i coordinació amb altres grups de renovació pedagògica, podran tenir a través d'aquesta Associació l'aportació, el suport i la difusió directes dels professionals de l'ensenyament.

A grans trets, les bases d'aquesta Associació es concreten en els punts següents, que són el punt de partida per fer els estatuts de l'Associació. Aquests estatuts seran discutits, esmenats i aprovats a l'Assemblea constituent de l'Associació.

1. L'Associació de Mestres Rosa Sensat és continuadora de la tasca que ha dut a terme l'Escola de Mestres Rosa Sensat.
2. L'objectiu de l'Associació és la constant renovació pedagògica de l'escola de Catalunya, a través del treball en col·laboració dels seus professionals.
3. Les activitats pròpies de l'Associació són l'intercanvi d'experiències escolars en general, la constitució en grups de treball i d'estudi de tots els temes convenients per a la millora de l'escola, seminaris, cursos de formació, organització de l'Escola d'Estiu, jornades, debats, etc., així com la publicació dels seus resultats. L'Associació acollirà també les demandes que li arribin i manifestarà públicament les seves opinions quan la realitat socio-educativa ho reclami.
4. Poden ser membres de l'Associació de Mestres Rosa Sensat, educadors i mestres de tots els cicles, professors de les diverses matèries i altres professionals al servei de l'ensenyament.
5. Les activitats de l'Associació seran realitzades amb l'aportació del treball dels seus membres i amb l'assessorament remunerat o no segons els casos, d'altres professionals que calguin.
6. L'assemblea de socis marcarà les línies generals a seguir, aprovarà el pla de treball

anual i el pressupost i elegirà, quan calgui, els membres renovables del nucli.

7. El pla de treball anual i el seu seguiment serà fet per una Junta Rectora de la qual formaran part els membres del nucli impulsor més els representants dels membres col·laboradors segons la proporcionalitat que s'establirà. Els caps de Revistes, Publicacions, Arxiu i Biblioteca, que ja existeixen actualment a «Rosa Sensat», formaran part de la Junta Rectora. La Junta Rectora tindrà poder decisiu.

8. Aquest treball serà organitzat inicialment per un conjunt de quatre membres de l'Associació que hi treballaran a mitja jornada remunerada i seran renovats per elecció d'entre els membres associats per meitat cada dos anys. (Per iniciar l'Associació, els quatre membres han estat elegits per l'assemblea de treballadors de «Rosa Sensat» que va aprovar la constitució de l'Associació. Aquests quatre membres, més un Administrador i un Secretari tècnic, constituïran el nucli impulsor, òrgan executiu de l'Associació.)

9. L'Associació tindrà el finançament de les quotes dels seus socis, el del producte de les seves publicacions, la subvenció concreta a alguna de les seves tasques i les subvencions que li siguin concedides per la seva tasca de conjunt a través de la FAM. L'Associació farà anualment un pressupost i en donarà compte als socis i a la FAM. Els membres de l'Associació pagaran anualment una quota de 1.800 ptes.

L'Associació de Mestres «Rosa Sensat» va ser presentada a l'Escola d'Estiu de Barcelona 1980, i compta ja en aquest moment amb 350 associats.

Si el projecte t'agrada i t'interessa, fes-te'n soci i envia'ns la butlleta adjunta i les dades de domiciliació bancària.

El nucli impulsor:
Rosa BOIXADERAS
Jordi MADUELL
Ramon MORAGAS
Anna M. ROIG
Roser ROS
M. Josep UDINA



SI ET PLAU ENVA'NS AQUEST FULL SENCER



ASSOCIACIÓ DE MESTRES «ROSA SENSAT»

Butlleta d'inscripció

Soci n.º

Nom

Cognoms

Adreça Tel.

Població D.P. Prov.

S'inscriu a l'Associació de Mestres «Rosa Sensat».
Farà l'abonament per domiciliació bancària.

Butlletí de domiciliació bancària

Nom i cognoms

Nom i cognoms del titular del compte

Banc/Caixa

Agència n.º

Compte/llibreta n.º

Senyors,

Els agrairé que amb càrrec al meu compte/llibreta atenguin el rebut que, anyalment, els presentarà «Rosa Sensat», a.a.p.s.a., per al pagament de la meva inscripció a l'Associació de Mestres «ROSA SENSAT».

Atentament,

(signatura)



«ROSA SENSAT»

Còrsega 271,

Barcelona-8



ESCOLA D'ESTIU, 1980

La quinzena Escola d'Estiu organitzada per «Rosa Sensat» ha estat, com ja ho va ser l'any passat, una de les setze Escoles d'Estiu de la Generalitat de Catalunya.

A la nostra Escola d'Estiu, hi han mancat enguany els ensenyants de Formació Professional, que feien la seva pròpia Escola d'Estiu organitzada per l'ICE del Politècnic. Hi havia, però, representació en els cursos que es varen fer conjuntament amb Segona Etapa i BUP, dels quals en donarem notícia quan parlem de les classes.

Sí que hem tingut, en canvi enguany, una secció d'Esplai, organitzada per l'Àrea de Jovenutut de l'Ajuntament de Barcelona, que ha tingut molt d'èxit en nombre de matrícules i en continguts.

El nombre de **matriculats** en aquesta escola ha estat 4.390, més 226 de l'Escola d'Estiu del Col·legi de Doctors i Llicenciats, que es fa, des de ja fa anys, juntament amb la de Rosa Sensat.

Pel que fa al tipus d'escola on treballen els mestres matriculats, un 28 % ho fan a l'escola estatal, un 31 % a la privada no religiosa i un 9,4 a la religiosa. La resta no treballen o no responen.

Més d'un 50 % tenen entre 20 i 30 anys d'edat, la qual cosa fa que l'Escola d'Estiu sigui biològicament més jove que anys enrera.

Homes, 23,8 %. Dones, 76,2 %. El nombre d'homes va augmentant a poc a poc en l'ensenyament. Cada any s'hi coneix a l'Escola d'Estiu. La majoria dels matriculats són mestres, però alguns d'ells no treballen a l'escola, per una o altra raó.

Pel que fa als **cursos**, s'han dividit com sempre en les quatre etapes de l'ensenyament, per bé que, com a fruit de les Jornades de

preparació de les Escoles d'Estiu que es varen celebrar el mes de febrer, hi ha hagut diversos cursos que han agafat nivells de dues etapes. Per exemple, llenguatge de 5 a 7 anys, de 5è i 6è de Bàsica, i els cursos que esmentàvem abans del «Tronc comú», que abracen 7è i 8è de Bàsica, 1er i 2on de Formació Professional i 1er i 2on de BUP. Aquests cursos de tronc comú es varen fer en Llengua, Matemàtica, Ciències Socials i Psicopedagogia i hi varen intervenir, tant en la preparació com en el curs, l'equip de 2a etapa de «Rosa Sensat», l'Agrupació d'Ensenyants de F.P. i professors del Col·legi de Llicenciats en cada matèria. L'experiència ha estat molt interessant. Un altre tipus de curs que cavalca entre dues etapes ha estat el de «Fer de Mestre» de 5 a 12 anys, en el qual s'han tractat tots els problemes, els recursos, les possibilitats que el mestre té en l'educació global dels nens d'aquesta edat.

La justificació d'aquests cursos que agafen nivells de diverses etapes ve donada per l'experiència dels mestres que els nens no poden «saltar» d'una etapa a l'altra d'una manera artificial i és important la continuïtat en la manera de plantejar les matèries i l'educació en general. Les divisions per etapes oficials no es corresponen amb l'evolució i les característiques dels nens.

Dins dels cursos de tipus generals o monogràfics hi ha hagut també un curs sobre «Fer Escola», fruit també de les Jornades, en el qual es plantejava i discutia l'organització de l'escola en tots els aspectes.

Els cursos de reciclatge de català oficial, en l'especialitat de didàctica, han estat presents també a l'Escola d'Estiu, per tal de donar facilitat als mestres per fer-los d'una manera intensiva.

El **Tema General**, comú a totes les Escoles d'Estiu per bé que plantejat de maneres diverses segons cada comarca, tracta enguany sobre «L'Escola a Catalunya: relació amb l'entorn social, educatiu i cultural». S'hi ha treballat molt seriosament i els responsables ens anunciaven en l'últim diari de l'Escola d'Estiu que en propers números de Perspectiva Escolar sortirien les conclusions; per cert molt vàlides per a l'escola a l'hora d'aprofitar l'entorn per a l'educació dels nens. Ens diuen també en l'article del diari que enviaran les conclusions a la Generalitat i als Municipis per tal de fer-los saber les inquietuds i necessitats dels mestres que a l'Escola d'Estiu han treballat sobre el tema.

En general, i no és el primer any que passa això, els mestres assistents a l'Escola d'Estiu tiren cada vegada més cap als cursos de tipus més pràctic, els que tenen característiques més aplicables a l'escola i a la classe, i menys cap als cursos teòrics i de reflexió. Això fa que per exemple el Tema General hagi tingut una trèntena de matrícules, enfront de cursos de didàctiques concretes que n'han tingut més de cent.

Tots els cursos han anat bé. Professors i alumnes n'estan satisfets, tant del treball realitzat com de l'assistència continuada, que al seu torn possibilita aquest treball. L'Escola d'Estiu es converteix any rera any, cada vegada més, en un lloc de treball seriós d'intercanvi i d'aprofundiment. Però d'altra banda, ha perdut una mica quant a la «vida» que s'hi respirava. Tothom va a classe, puntualment, però no participen tant en les activitats diverses, en tot allò que s'organitza per animació, trobada informal i intercanvi en allò que no és treball concretament.

És important remarcar la presentació que es va fer a l'Escola d'Estiu del projecte d'Associació de Mestres «Rosa Sensat» que ja està engegat i que recollirà la tasca feta durant setze anys per «Rosa Sensat» i la continuarà. En acabar-se l'Escola d'Estiu hi havia ja 350 pre-inscrits. En aquest mateix número de la revista, n'hi podeu trobar l'explicació i el planteig.

Per tal de reforçar la presentació de l'Associació de Mestres, va ser muntada els dos últims dies de l'Escola d'Estiu una exposició

sobre la història i el treball de «Rosa Sensat», que va ser constantment visitada pels mestres.

Finalment, cal remarcar la visita que el Conseller d'Ensenyament de la Generalitat va fer a l'Escola d'Estiu en hora de classe. El Conseller, que anava acompanyat del Secretari Tècnic de la Conselleria, va fer notar l'ambient de treball que es respirava a l'Escola d'Estiu.

En resum, el balanç és positiu, però cal plantejar la manera com els participants a l'Escola d'Estiu, pel que fa a cursos, siguin també participants dels actes diversos que s'hi fan.

Dintre les **Activitats Diverses** que es feien al migdia a Bellaterra cal ressenyar un cicle de conferències dedicat a «Catalunya, identitat i futur», amb participació de: Dr. Joan Oró, Antoni Lloret, Ricard Salvat, Miquel Porter, Alexandre Cirici, Oriol Martorell i Marta Mata, que tractaren dels diversos camps de cultura. Com sempre hi van haver moltes altres conferències i taules rodones de les quals remarcuem la taula rodona amb representants d'ajuntaments i la de la Comissió de Coordinació MEC-Generalitat; ambdues es fixaren sobretot en el començ del curs i la provisió de places per als curs 1980-81.

Cal ressaltar també el dia dedicat a l'Escola Pública Catalana amb actes al migdia i a la nit a les Cotxeres de Sants, la festa de l'aigua i la festa final al migdia i a la nit al Poble Espanyol de Montjuïc.

Diverses actuacions de grups de cançó, d'orquestrines, de cinema, de teatre (quatre a la nit de Barcelona), recitals de poesia, etc. van completar les activitats recreativo-culturals en les quals va participar «la Caixa» que en va finançar cinc.

El **diari** va sortir puntualment cada dia amb l'objectiu de ser nexa d'unió, de reflexió i d'informació.

Quant al **finançament**, a part dels drets de matrícula, la resta ha estat subvencionada directament per la Conselleria d'Ensenyament de la Generalitat de Catalunya.



«SEGONES JORNADES DE L'ESCOLA RURAL A CATALUNYA»

En un moment decisiu per al desenvolupament educatiu i cultural de Catalunya, s'han celebrat les «Segones Jornades de l'Escola Rural a Catalunya».

Les «Primeres Jornades», celebrades l'any passat a Barcelona, significaren una primera trobada i reflexió d'un grup de mestres rurals interessats en el desenvolupament i promoció d'aquestes escoles, que aleshores ja tingueren el suport de l'ICE de la Universitat Autònoma de Barcelona.

Aquestes «Segones Jornades» suposen ja un pas endavant en el procés de reflexió i treball dels mateixos mestres, i una plataforma de debat per a tots aquells sectors implicats en l'Escola Rural: mestres, pares d'alumnes, Batlles i Regidors de Cultura, representants en el Parlament Català, Generalitat i Ministeri d'Educació.

Cal remarcar que aquestes «jornades» sorgiren de la iniciativa d'un grup de mestres de la Segarra (comarca de Lleida) —comptaven amb el suport tècnic de l'ICE de la Universitat Autònoma—, i que la seva finalitat, tal i com assenyalaven els mateixos organitzadors, era i és la «*d'anar avançant cap un coneixement més profund i seriós de l'escola rural, i així millorar el treball professional i fer prendre consciència d'aquest sector de l'ensenyament a la societat per tal que els organismes dirigents li donin els suports que mereix*».

Les jornades s'han celebrat aquest any a Tàrraga en un intent d'apropar el debat a una de les zones, com és Lleida, en la qual la problemàtica de l'Escola Rural presenta un caràcter més complex tan pel que fa a la disseminació dels centres com per la dificultat de comunicació.

De tota manera, l'interès per a l'Escola Rural és present a totes les comarques catalanes, i els diferents problemes que genera s'aniran plantejant de manera específica en jornades futures.

Hi van participar prop de dos-cents mestres de diverses comarques catalanes. A la sessió de clausura van assistir representants

Método de lectura de
André Inizan

27 frases para enseñar a leer

adaptado al castellano por

Elena Huerta y
Antonio Matamala

método de enseñanza de
la lectura

El largo trabajo de investigación y experimentación práctica de André Inizan con un equipo de educadores de diversos centros, ha culminado en un método práctico de aprendizaje de la lectura que, con unos medios limitados (aunque no pobres) permite un máximo de economía del trabajo del maestro junto con un máximo de personalización. De creciente éxito en Francia, se presenta ahora la adaptación del método al castellano.

El método consta de dos partes:

1. ACTIVIDADES PREVIAS A LA LECTURA: espacio y tiempo, función simbólica y lógica, lenguaje y grafismo.

(Consta de una caja de materiales con 24 tarjetas de juegos para la clase, un manual para el maestro y 2 cuadernos de trabajo para el alumno)

2. APRENDIZAJE DE LA LECTURA PROPIAMENTE DICHO actividades de memorización, tratamiento y práctica.

(Consta de 1 block de sílabas, dos cajas de juegos de las etapas 1 y 2, más 7 cuadernos correspondientes para el alumno, así como el manual para el maestro)

Información y pedidos:

Pablo del Río Editor

Eloy Gonzalo, 19 - MADRID-10
Teléfonos 447 34 24-447 35 66

LA ADQUISICION DEL LENGUAJE

1er. MONOGRAFICO DE INFANCIA Y APRENDIZAJE

Una revisión actualizada de las principales teorías y hechos sobre la adquisición del lenguaje en la infancia: escuelas teóricas, problemática específica del castellano, análisis de los problemas del bilingüismo en el país, desarrollo morfo-sintáctico, etc.

El precio previsto de los monográficos será de 500 pts. (de 160 a 300 páginas, según el tema). Los suscriptores de INFANCIA Y APRENDIZAJE PUEDEN EXTENDER su suscripción anual a los dos monográficos correspondientes a cada año con el boletín adicional adjunto, al precio de 800 pts. los dos.

-AGOSTO 1980: ADQUISICION DEL LENGUAJE EN LA INFANCIA

-NOVIEMBRE 1980: EL JUEGO

Pablo del Río, Editor S.A. Apartado F.D. nº 662 (MADRID)

- Me suscribo a INFANCIA Y APRENDIZAJE (4 números al año, 800 pts.)
 Me suscribo a las dos monografías anuales de INFANCIA Y APRENDIZAJE al precio especial de suscriptores (800 pts. los dos volúmenes).

NOMBRE
 CENTRO DE TRABAJO
 PROFESION EDAD
 DIRECCION
 CIUDAD D.POSTAL TELEF.

FORMA DE PAGO:

- Cheque-talón nº
 Contrarrembolso de la primera monografía

NOTA IMPORTANTE: Si no eres aún suscriptor de Infancia y Aprendizaje y realizas ahora conjuntamente la suscripción regular a la revista y a los monográficos (a precio de suscriptor) te enviaremos además gratuitamente un número de la revista.

Notícies

dels partits polítics CDC, ERC, PSC i PSUC; la Directora General d'Ensenyament Primari de la Generalitat, Sara Blasi; la Directora de l'ICE de la UAB, Berta Gutiérrez, i representants d'Ajuntaments i Associacions de Pares. En el debat de clausura es va ressaltar que l'Escola Rural pot ser una punta de llança de la catalanització del país, ja que els alumnes són pràcticament tots catalanoparlants. Com a possibles solucions a la problemàtica de l'escola rural es van assenyalar: la potenciació dels consells comarcals, comptar amb l'opinió dels sectors afectats (ajuntaments, mestres, pares) en qualsevol decisió i dotar a les zones rurals d'un nivell suficient d'equipaments i serveis.

Bellaterra, juny del 1980

LLIBRE SOBRE LES ESCOLES RURALS

El Departament de Publicacions de l'Institut de Ciències de l'Educació de la Universitat Autònoma de Barcelona acaba de publicar un llibre sobre l'Escola Rural a Catalunya, en el qual es recullen les ponències i treballs presentats a les jornades dedicades a aquest tema, celebrades l'any passat a Barcelona.

A la introducció del llibre es diu: «*L'Escola Rural ha estat sempre i continua essent la ventafocs de l'administració estatal, l'oblidada despectivament per uns i menystinguda pels altres; però, malgrat tot, té unès connotacions tan positives i de futur que la converteixen en una escola de ressorgiment humana plena de possibilitats*».

L'obra aborda diversos temes, com aspectes legals i econòmics d'aquestes escoles, així com diverses experiències de base realitzades per mestres rurals, etc.

Aquest conjunt de treballs té un gran interès pel fet de ser una de les escasses aportacions al tema de l'Escola Rural que s'han fet al nostre país. El llibre pot interessar tant als mestres i educadors com a pares i responsables de l'Administració a l'àmbit de l'Ensenyament.*

* N. de la R. — Recordem al lector que «Perspectiva Escolar» va dedicar el número 36 (juny 1979) a *L'Escola Rural*.

LA BIBLIOTECA: UN ANIMADOR ESPLAI, UNA EINA DE TREBALL

per Jaume Albertí, mestre de la Unitària de Deià

Funció. Integració

La imatge que en moltes ocasions encara avui es pot oferir d'una biblioteca escolar és la pols, l'armari tancat, la mort; un element sense servei i divorciat del mestre que ni l'ha festejat una vegada durant el curs. Un destí d'estar, però no ser; un munt de llibres dins un armari tancat, amb un mestre que no ha descobert la riquesa de possibilitats que poden sortir-ne.

A partir d'aquí ens podem demanar de seguida: ¿per què no s'emprèn ni s'actualitzen els volums de literatura infantil que es van carregant d'anys, amagats? I crec que la primera responsabilitat és del professional, del mestre, que pot tenir damunt unes circumstàncies adverses de direcció, inestabilitat professional, excessiu nombre d'alumnes i esquitit pressupost dedicat a llibres, però que si té ben clara la seva funció i la de la biblioteca, lluitarà per arribar a ella o tenir-ne una.

Dit molt simplement, la funció del llibre a l'escola, del llibre de biblioteca, és la de despertar l'afecció per la lectura, però a l'escola s'opta primer per una lectura completament dirigida a través d'un llibre de text de llenguatge, d'un llibre de lectures seleccionades i carregat d'exercicis, on el mestre i l'alumne perden l'espontaneïtat i llibertat lectora, i arrossegueu el fàstic de treballar i haver de llegir i fer uns exercicis d'uns fragments literaris totalment programats en temps i espai, i moltes vegades seccionats.

Jo intento fer jugar a la biblioteca la carta de l'aprenentatge del llenguatge llegit amb més llibertat creadora, així com faig jugar al text lliure la carta de l'aprenentatge del llenguatge escrit amb més participació de l'infant.

Propietats. Actualització. Control. Finança

El curs 75-76, amb els quatre primers cursos d'EGB a Deià i fent servir els avantatges de comprar tot el material escolar en comunitat i a majoristes, així ho decidírem amb els pares, els vaig proposar destinar un fons a renovació de la biblioteca amb l'economia que obtinguéssim de fer una bossa comuna. Ho veieren molt bé, cosa que em va permetre triplicar la quantitat de volums i poder presentar a les nines i nins un llibre o dos nous per setmana i fins ara.

L'economia estava resolta, ¿però quins criteris calia seguir per a l'adquisició de contes? A la passada Escola d'Estiu del 79 de Ciutat de Mallorca vaig presentar el següent quadre sobre les característiques dels llibres a observar i tenir en compte pel mestre cara a l'edat a què anirien destinats:

Fons temàtic:

missatge ideològic-moralitat
temporalitat
finalitats
temes i edats

Forma lingüística: qualitat literària
formes expressives
lèxic
morfosintaxi
llargària

Format: tipus i grandària
resistència i compaginació
edició

Preu

Il·lustracions: relació imatge-text
tipus
quantitat

A l'hora d'escollir un llibre de contes o de coneixements, jo partiria d'uns suports, d'una base conceptual i pràctica que definís l'escola com un motor de canvi social, una renovació cap a noves alternatives que portaran les noves generacions; però la base revolucionària i el motor de canvi no ha de servir-se dictaminat i obligat pel mestre. La positura del professional de l'ensenyament crec que ha de ser portadora de la seva pròpia alternativa, ningú no pot deixar de ser i mostrar-se com és, però també, importantíssim, el professional de l'ensenyament ha de ser crític amb ell mateix, ha de saber mostrar i deixar veure, tan objectivament com sigui possible, les altres alternatives ideològiques que mai no han de ser amagades ni marginades al menyspreu. És una situació d'equilibri que es pot traduir a pensar que ben bé es pot donar entrada a tot tipus de llibres i que després dins la classe es mastegarà el missatge que aquest volum portarà.

Dels temes i l'adequació apropiada per a cada edat en fa una bona classificació el volum: «Quins llibres han de lleir els nens? (Publicacions de Rosa Sensat), que any per any d'EGB classifica els temes apropiats per a cada etapa.

Sobre la temporalitat, cal dir que aquí és important tenir en compte que la biblioteca ha d'anar al dia en tant que els temes afectin el present: autors moderns, biografies, llibres de coneixements, adaptacions...

En el segon apartat del nostre quadre és important que el mestre hi participi activament i el seu criteri sigui veritablement seleccionador, mentre que en el fons temàtic crec que s'ha de jugar una carta de neutralitat ben entesa, cultivant una base crítica dins l'escola, la forma lingüística és responsabilitat del mestre.

En primer lloc, la qualitat literària del conte o llibre de coneixements escollit ha de ser ben primfilat. I dic qualitat literària no al nivell literari del text, que s'adequarà a l'edat i comprensió i assimilació, sinó que sigui un autor que sàpiga arribar al nin amb un bon ritme narratiu, amb un lèxic adequat, no sobrecarregat de massa paraules desconegudes, ni mancat de riquesa de vocabulari, amb una morfosintaxi clara i idònia, i amb una llargària de text justa.

És important també que una biblioteca aculli totes les formes expressives.

Quant al format, s'hàn de tenir en compte els tamanys i tipus de lletra. Hi ha edicions amb un cos tipogràfic molt petit per voler, per exemple, incloure en un llibre de butxaca una novella llarga. La lletra càligràfica feta a mà és molt recomanable per a primers nivells; i fins i tot donarà facilitat lectora la distribució del text amuntegat; i el color de la tinta (preferentment negre); i la superfície impresa; i la qualitat del paper. La resistència de l'enquadrernació, tapes gruixudes, i compaginació cosida i no aferrada permetrà més durabilitat del volum destinat a primera etapa d'EGB. És necessari observar sempre si l'edició és actual.

Sobre les il·lustracions que acompanyen el llibre s'ha d'observar la quantitat, les tècniques emprades, la relació imatge-text i el color.

S'han de rebutjar les edicions sense un mínim de qualitat, encara que siguin molt econòmiques; i hem d'intentar trobar col·leccions o volums que tampoc no hagin escollit el camí del luxe per als llibres infantils. A vegades la bona qualitat del tema i forma del llibre justificarà la despesa cara.

Cal dir que gairebé és impossible tenir en compte totes les característiques del llibre que hem esmentat abans quan anam a visitar una llibreria i volem comprar uns contes per als infants, sobretot els primers temps que m'afeccion a aquest joc i no tenc fluidesa selectiva. Podem caure dins una mala compra, però una mala compra pot tenir també el seu bon fruit perquè els alumnes poden observar un punt de comparació i fer una anàlisi de qualitat. Ens poden ajudar les guies de llibres infantils que hi ha editades, els fulls propagandístics que rebem a l'escola, però crec que només ens poden ajudar a nivell informatiu d'allò que hi ha al mercat, i sempre serà molt necessari tenir el llibre a les mans i mai adquirir una obra completament desconeguda, amb els ulls tancats.

El mestre ha de ser un afeccionat a la lectura infantil. Si no ho és li serà més difícil fer el camí de poder transmetre l'entusiasme per aquestes lectures als infants.

Quan el llibre entra a l'escola és important tenir-ne un control, independentment que aquest control es faci a través del servei de biblioteca. A un quadern convé registrar la

seva entrada al col·legi. Dades essencials a apuntar seran: el nombre d'ordre, el títol, autor, editorial, dada d'entrada, preu. Tot és important cara a la possible pèrdua o deteriorament, i a la posterior adquisició d'un altre exemplar.

Classificació. Activitats. En català.

Després de tres cursos de treballar ja seriosament, la Biblioteca escolar ha arribat a classificar els textos segons les funcions que tenen dins l'escola (veure el quadre: CLASSIFICACIÓ DELS LLIBRES).

Abans de comentar cada una de les cinc funcions del llibre a l'escola de Deià, queda fer referència al paper dels llibres escrits en català. Quan vaig començar a Deià la Biblioteca no comptava pràcticament amb cap llibre en llengua catalana i no es feia cap activitat en aquesta llengua. En principi vaig seguir una sèrie de criteris, cara a iniciar una Biblioteca mallorquina i conscient que, acostumat l'alumne a llegir en castellà, no llegís ara català. Procurava que els llibres escollits fossin molt mengívols lingüísticament i de llargària, de tema gairebé excitant, noves edicions i amb profusió d'imatges. Hi havia, i encara hi és totalment, l'inconvenient que a les Illes no hi ha indústria editorial infantil, que impossibilita totalment tenir una biblioteca esplai amb un lèxic i morfologia més pròpia d'aquí. És una dificultat per als primers cursos, però no a partir d'un tercer nivell d'EGB, on ja hi poden jugar perfectament uns textos en català standard fets a Barcelona. Un altre criteri seguit fou no separar en dues biblioteques els llibres castellans i catalans, tal volta l'infant escollia el text pel tema del seu gust i no per la llengua que dominava.

Biblioteca-esplai. Adquirits i de préstec. Llenguatge. Funcionament. Servei. Col·leccions i llibres.

El llibre-esplai, el llibre que el nin llegeix per a delectar-se amb un conte o una experiència, ha de ser un llibre lliure d'imposicions per part de l'educador, i a mà de l'infant. Lliure d'imposicions perquè des del primer moment en què a l'infant se li manin unes lectures o

Quadre 1

CLASSIFICACIÓ DEL LLIBRES

Segons: la funció	el tipus	i la procedència
Biblioteca-esplai	de contes de coneixements	comprats del Ministeri de préstec
Biblioteca-primeres lectures	d'aprenentatge completaris	comprats fets a l'escola
Biblioteca-consulta	atlas diccionaris textos estudi	comprats fets a l'escola
Biblioteca-creació	revistes llibrets	d'altres escoles fets a l'escola
Biblioteca-arxiu	professionals d'esplai	comprats del Ministeri

uns exercicis amb aquests textos, deixarà tot de ser un esplai i podrà fins i tot caure dins el capítol del fàstic. Per altra part, el temor de l'educador que l'infant no empri aquesta Biblioteca-esplai i vegi així que no treu fruits l'anhel que es tenia sobre ella, fa cercar fer viva i participativa aquesta activitat.

Què fer? com fer-ho? Evidentment hi ha moltes fórmules i uns inqüestionables principis bàsics.

S'ha de tenir un organitzat servei de préstecs sense gaire traves d'organització per a aconseguir una fluïdesa de tràfec cap a les pròpies cases dels alumnes ¿Bastarà, però, que la biblioteca sigui oberta i hi hagi un servei de lectures? Crec que no. Crec que també aquests llibres es poden mesclar amb altres activitats escolars que faran que l'alumne els vagi coneixent.

Un pic per setmana conforma el que podríem anomenar classe de Biblioteca. ¿Què pretén i què és? Potenciar la lectura dels llibres d'esplai i al mateix temps connectar directament

amb la preparació de la lectura expressiva i comprensiva de cada un dels alumnes. Per una part jo selecciono normalment dos llibres de nova presentació, inèdits als ulls dels infants, o també en selecciono dos que faci molt de temps que no se n'hagi parlat. En principi presento als infants els volums i procuro jugar la carta de despertar l'interès per la seva lectura, cosa que no sempre surt bé. Després convido tots els que el vulguin llegir a casa seva i és rifat entre els interessats. El qui li hagi tocat l'haurà de presentar la pròxima setmana d'una manera més detallada que he fet jo. Ens contarà la història o part, prepararà una petita lectura oral que servirà perquè els oients li facin una crítica de la seva capacitat i aprenentatge lector i ell oferirà «battalla» fent-nos a nosaltres unes preguntes sobre el bocinet que ens haurà llegit, així se veurà també si l'auditori ha tingut atenció. ¿Què passarà amb els llibres ja comentats dues vegades? Es donaran als bibliotecaris, i una vegada estiguin registrats i fitxa de préstec feta, passaran a la biblioteca, lloc on podran ser escollits per la resta de l'alumnat. Aquestes una o dues classes constitueixen els exercicis de lectura de la setmana, conjuntament amb el text lliure que es fa. Només tindràn més atenció d'entrenament lector per part meua els alumnes que aprenen el codi escrit-llegit i qualcú que necessita molta atenció. Aquests tindràn lectura diària a través de la Biblioteca-primeres lectures.

I què passa si el llibre és en català o en castellà? Hi ha setmanes dedicades a l'un o a l'altre. I què passa amb els llibres que els alumnes i professor porten de casa i que deixen a l'escola durant un curs? Que també s'inclouran dins la Biblioteca-esplai, però amb l'honor que la primera presentació la faci el qui ha duit el llibre.

La manera d'organitzar el servei de préstec es discutirà entre tots. S'arribarà a un reglament pels llibres que s'han de portar a casa. El que funcionarà durant el curs 1977-78 fou el següent: dos bibliotecaris-alumnes, servei de préstec diari a les 12 h., un màxim d'una setmana de temps per a poder tenir el llibre a casa i un mínim d'un dia, un sol llibre cada vegada, cap tipus d'exercici o comentari, es registra la sortida i entrada en un fitxa que hi ha a cada llibre que es queda en mà del bibliotecari; si

un llibre s'extravia, el que l'ha perdut ha de pagar les despeses de la nova adquisició (d'aquí la importància de tenir apuntat l'editorial, el preu i no posar mai a la Biblioteca-esplai un volum que no es pugui tornar a comprar o que sigui molt car) i un control trimestral comunitari d'entrades, sortides i existències.

Un treball necessari a fer, a final de curs, segons els objectius cercats, és del control del servei de préstec de la Biblioteca-esplai. Saber: el nombre de llibres consultats, el nombre de consultes fetes, les lectures fetes per alumnes i els llibres més consultats, serà una feina necessària d'orientació. (Veure els quadres 2 i 3.)

Quadre 2

LLIBRES CONSULTATS DE 1.^a ETAPA
EN EL CURS 1977-78

DE L'ESCOLA

Idioma	a disposició	consultats	tant per cent
Català	67	46	68,6 %
Castellà	132	80	60,6 %
Tots dos	199	126	63,3 %

DE PRÉSTEC

Idioma	a disposició	consultats	tant per cent
Català	7	7	100 %
Castellà	21	21	100 %
Anglès	2	2	100 %
Tots tres	31	31	100 %

TOTALS DE PRÉSTEC I DE L'ESCOLA a disposició: 230 llibres
consultats: 157 llibres.
Tant per cent de consultats: 68,2 %.

Quadre 3

NOMBRE DE CONSULTES FETES
(LLIBRES DE L'ESCOLA I DE PRÉSTEC)
I MITJANA PER ALUMNE. CURS 1977-78

	en català	en castellà	tots dos	Percentatge
de l'escola	146	224	370	72,5 %
de préstec	22	118	140	27,5 %
Tots dos	168	342	510	100 %
Tant per cent	32,9 %	67,1 %	100 %	100 %
n.º de consultes	n.º d'alumnes		n.º de llibres	
510	20		230	

Mitjana sobre el nombre d'alumnes: 25,5 consultes per cap.

Mitjana sobre el nombre de llibres: 2,2 vegades cada llibre.

Biblioteca-Primeres lectures. Aprentatge lector

¿Quin paper juga la Biblioteca escolar en els primers cursos d'EGB o parvulari, quan el nin inicia el seu aprenentatge de lectura i escriptura? En principi no hi ha cap raó que impossibiliti que aquest nin no pugui emprar la Biblioteca-esplai i el seu servei, baldament aquest nin no sàpiga llegir. Les ganes de fer el mateix que fan els majors, accentuat a una unitària, de dur-se'n un llibre de contes i comentar-lo, o la visualització i suggeriment de les imatges dels llibres són interessos que no s'han d'oblidar i s'han de potenciar perquè ens ajudaran al fet que el nin agafi estimació al llibre i a la Biblioteca.

Paral·lelament, aquest nin pot tenir possibilitat de tenir a l'abast una biblioteca pròpia per a ell, de llibres que l'ajudaran a les primeres lectures. Biblioteca que el mestre manejarà i orientarà, d'ús diari i al servei de la classe de llenguatge, i amb la qual el nin tindrà els primers entrenaments de llibres esplai amb contes o historietes curtes i adequades al mètode de lectura que emprí el mestre.

El mètode de lectura que he emprat durant

aquests tres darrers anys escolars i que he anomenat «Autoaprenentatge col·lectiu de la lectura i escriptura» parteix d'una base d'estudi de la relació so-grafia, lletra per lletra (experiència ja feta per Rosa Sensat-Barcelona i també ara a Mata de Jonc, de Ciutat), però amb la diferència que el mateix alumne individualment i col·lectiva; crea i confecciona els seus propis materials i llibres de lectura, sense així partir d'un material completament elaborat per un equip educatiu o mestre.

¿Però de quina manera el mateix alumne crea el seu propi material lector? 1.ª passa: el mestre o equip educatiu ha d'haver fet un ordenament adequat de les grafies, preparant una didàctica del seu aprenentatge. 2.ª passa: Prèvia elecció per mi d'una grafia, convidar els alumnes a confeccionar un vocabulari de les paraules que ells coneixen d'aquella lletra, limitant el joc a només les paraules que tinguin aquella lletra o anteriors ja estudiades. 3.ª passa: Amb aquest vocabulari anterior es crearà una historieta limitant el joc a només poder emprar paraules de la llista de la lletra que s'estudia o anteriors. 4.ª passa: Aquesta historieta es separa en escenes i es dibuixen pels mateixos infants. 5.ª passa: Se prepara i es fa una impressió d'aquest llibret fet amb la historieta. 6.ª passa: El llibret es posa en mà del nin que ha d'aprendre a llegir aquella grafia.

Amb aquest mètode s'haurà aconseguit partir d'un mètode que combina la globalització i la parcialització, que té en compte la creativitat i participació infantil, i emprarà la relació amb les vivències i medi del nin, escollint un lèxic bàsic i propi.

Serà només aquesta Biblioteca-primeres lectures, una biblioteca creada pels infants? No! Hi entraran també llibres fets fora l'escola per editorials o equips que tinguin objectius paral·lels: petits llibres amb profusió d'imatges i poc text. A l'escola tenim completes les següents col·leccions: «Poquito a poco» (Galera), «Tina Ton» (Juventud), «Primeres imàgenes, primeres paraules» (La Galera), «Titeres» (Juventud), «La leo solo-Gigante» (Teide) i les tres col·leccions fetes a l'escola: «Payaso», «Paracaídas» i «La Escuela». També tenim les col·leccions paral·leles en català de La Galera i les nostres «Bones Dents» i «Pastanaga».

Biblioteca-consulta. Atlas, diccionaris, llibres de text. Necessitats

Què podem anomenar Biblioteca-consulta? Crec que tots aquells llibres que compleixen una funció específica dedicada a l'estudi. Quins llibres s'hi poden incloure? Tots aquells que sigui necessari tenir a l'abast per a una activitat diària i comunitària. Així hi poden entrar els atlas i diccionaris, els llibres anomenats de text o estudi i consulta per als alumnes, i també els llibres professionals de pedagogia i didàctica per al professorat.

Aquest apartat de la biblioteca té les seves dificultats per a formar-se; dificultats que sorgeixen de la manera que fins ara s'han organitzat les escoles, que han fomentat i continuen fomentant l'ús exclusiu i individualitzat del llibre d'estudi. Es pot optar, amb l'assentiment dels pares, per la creació d'uns fons econòmic comunal. Ja no és l'alumne que porta els llibres, sinó l'escola que els té i pertanyen a tots. Es fomenta la comunitat de béns, l'estalvi en comprar el material just per les necessitats, la cooperativitat i la igualtat entre els alumnes. L'escola es nodreix de suficients atlas i diccionaris, i de suficients llibres de consulta, segons les necessitats.

Queda parlar d'un sector bibliogràfic d'interès: el llibre professional per al mestre. Els assaigs de didàctica i pedagogia que posaran al dia els treballadors de l'ensenyament, i tornam al problema econòmic. Amb els insuficients diners del MEC destinats a material, aquest

capítol és sempre el qui se queda més coix. L'opció d'una escola unitària és que un mateix es formi la seva biblioteca professional i que l'escola no en tengui: la relació mestre-escola és molt directa. Ara bé, a una graduada, a part de la aportació de cada professor, es fa necessari tenir un fons de llibres i revistes d'organització escolar a l'abast de tothom.

A l'escola de Deià, actualment els llibres de text de 1.ª etapa d'EGB tenen una funció limitada a una eina de capítols de matemàtiques de 4t i a uns llibres individuals de socials de 2n i 4t per a completar el programa de Naturalisme i Societat del propi medi. La resta de material es crea a la mateixa escola.

Biblioteca-creació

A l'apartat de la Biblioteca-primeres lectures ja he qüestionat la part creativa referida a la bibliotecà. Aquí s'hi poden afegir tots aquells treballs sortits del nin o del mestre: Llibres fets a mà de lectura o estudi, llibres impresos amb tècniques artesanals i escolars, revistes infantils, intercanvis amb altres escoles. Els aïllots es senten satisfets de veure que a la Biblioteca de l'escola hi ha una aportació personal pròpia.

Biblioteca-arxiu

Ni els llibres professionals d'edicions ja envellides per les dècades passades, ni els llibres d'esplai que han perdut actualitat pel fet de tenir ja anys d'impressió, no són ni han de ser llibres rebutjables. S'han fet autèntiques cremades de llibres vells o d'un grapat d'anys: per motius polítics (hi ha escoles en què no es troben volums de l'època republicana o que han tirat al fons tot el franquisme); per curtesa intel·lectual en no considerar que tot llibre és una font d'informació per a futurs estudis de l'època; o per deixadesa i manca de responsabilitat (com els casos de trasllat de l'escola d'uns edificis vells a un nou grup escolar i que no ha estat acompanyat per bona part de la biblioteca).

La Biblioteca-arxiu, conjuntament amb l'arxiu de la documentació escolar, ha de deixar de ser una deixadesa i una corrupció, una corrupció pel fet d'haver-hi professionals que se'n posen dins la butxaca.



Geografia de Catalunya

J. Lorman

CONTINGUT DE L'OBRA

- I. EL RELLEU.
Estudi de les quatre unitats morfològiques: el Pirineu, les Serralades Costeres-Catalanes, la Serralada Transversal i la Depressió Central (60 diapositives).
- II. LES AIGÜES.
Els agents d'erosió. Els torrents. Els rius. Règim fluvial dels rius catalans. Llacs glaciars. Llacs càrstics. Les llacunes litorals. Aigües subterrànies (60 diapositives).
- III. CLIMA, SÒL, VEGETACIÓ I FAUNA.
Elements i factors climàtics. Diversitat climàtica de Catalunya. Els sòls, la vegetació i la fauna catalanes estructurades d'acord amb les àrees climàtiques (80 diapositives).
- IV. EL POBLAMENT.
La instal·lació de l'home damunt del territori de Catalunya respon a una sèrie de factors: històrics, físics, econòmics, socio-culturals. Característiques del poblament actual (60 diapositives).
- V. RECURSOS ECONÒMICS.
Una visió del conjunt de totes les activitats que proporcionen mitjans de vida per a Catalunya: agricultura, ramaderia, pesca, indústria, comerç i serveis (60 diapositives).

Característiques

320 diapositives de 24 x 36 mm. a tot color.

2 cassettes amb el text íntegre i música.

Un llibre amb el guió dels cinc capítols, descripció de les fotografies, apèndix d'ampliació de conceptes.

AUDIO-VISUALS claret

Llúria 5 - T. 301 08 87

Barcelona - 10

La nota de color la posa **Ceradecor**



Les ceres toves que no taquen.

- * Colors lluminosos 100 x 100.
- * No són tòxics.
- * Poden mesclar-se per aconseguir altres tons.
- * Amb la tècnica del "raspat" s'aconsegueixen efectes sorprenents.
- * En capses de 6, 10 i 15 colors



Distribuït per:

FLAMAGAS SA
DIVISIÓ PAPERERIA